

# 令和5年度第3回 記者会見 次第

日時：令和5年11月28日（火）午前10時

場所：あきる野市役所5階 庁議室

1 開 会

2 挨拶

3 内 容

- (1) 議会日程及び案件等について【資料1】
- (2) 令和5年度12月補正予算（案）の概要【資料2】
- (3) 令和5年あきる野市議会第1回定例会12月定例会議一般質問について【資料3】
- (4) 東京都競馬株式会社及び株式会社東京サマーランドとの包括連携協定締結について【資料4】
- (5) 「あきる野フィルムコミッション創設10周年記念展示会」秋川溪谷瀬音の湯で開催しています【資料5】
- (6) 今後のイベント等について【資料6】

4 質 疑

5 市長発言

移住・定住施策のこれまでの取組と成果【資料7】

6 閉 会



令和5年11月28日

あきる野市

記者会見資料

プレスリリース  
資料1



あきる野市HP



## 令和5年あきる野市議会第1回定例会 12月定例会議 日程及び案件等について

### 議会日程

月 日	会議名	内 容
11月29日(水)	本会議(初日)	議案審議など
12月5日(火)	本会議(2日目)	一般質問
12月6日(水)	本会議(3日目)	
12月7日(木)	本会議(4日目)	
12月8日(金)	本会議(5日目)	
12月12日(火)	総務委員会	付託案件審査
12月13日(水)	環境建設委員会	
12月14日(木)	福祉文教委員会	
12月20日(水)	本会議(最終日)	委員長報告 議案審議など

\*午前9時30分から開会します。

\*会議の日程等は変更になる場合があります。詳しくは、お問い合わせください。



令和5年11月28日

あきる野市

記者会見資料

プレスリリース  
資料1



あきる野市 HP



森っこサンちゃん

案件等

事件番号	件名
議案第88号	あきる野市職員の給与に関する条例の一部を改正する条例
議案第89号	あきる野市議会議員の議員報酬及び費用弁償等に関する条例の一部を改正する条例
議案第90号	あきる野市特別職の職員の給与に関する条例の一部を改正する条例
議案第91号	あきる野市教育委員会教育長の給与及び旅費並びに勤務条件に関する条例の一部を改正する条例
議案第92号	あきる野市会計年度任用職員の報酬、費用弁償及び期末手当に関する条例の一部を改正する条例
議案第93号	あきる野市都市計画税条例の一部を改正する条例
議案第94号	あきる野市国民健康保険税条例の一部を改正する条例
議案第95号	あきる野市特定教育・保育施設及び特定地域型保育事業並びに特定子ども・子育て支援施設等の運営に関する基準を定める条例の一部を改正する条例
議案第96号	市道路線の認定について
議案第97号	市道路線の認定について
議案第98号	市道路線の認定について
議案第99号	市道路線の認定について
議案第100号	市道路線の認定について
議案第101号	市道路線の認定について
議案第102号	市道路線の認定について
議案第103号	市道路線の認定について
議案第104号	市道路線の認定について
議案第105号	市道路線の認定について
議案第106号	あきる野市ファーマーズセンターに係る指定管理者の指定について
議案第107号	あきる野市障害者通所支援施設「希望の家」に係る指定管理者の指定について

【問合せ】企画政策課 課長：吉岡克治 Tel 042-558-1111（内線 2210）



令和5年11月28日

あきる野市

記者会見資料

プレスリリース  
資料1



あきる野市HP



森っこサンちゃん

事件番号	件名
議案第108号	あきる野市総合福祉センターに係る指定管理者の指定について
議案第109号	あきる野市産業文化複合施設に係る指定管理者の指定について
議案第110号	あきる野市体育施設に係る指定管理者の指定について
議案第111号	令和5年度あきる野市一般会計補正予算（第8号）
議案第112号	令和5年度あきる野市国民健康保険特別会計補正予算（第2号）
議案第113号	令和5年度あきる野市後期高齢者医療特別会計補正予算（第1号）
議案第114号	令和5年度あきる野市介護保険特別会計補正予算（第2号）
議案第115号	令和5年度あきる野市秋多都市計画事業武蔵引田駅北口土地区画整理事業特別会計補正予算（第3号）
議案第116号	令和5年度あきる野市下水道事業会計補正予算（第1号）

【問合せ】企画政策課 課長：吉岡克治 Tel 042-558-1111（内線 2210）



令和5年11月28日

あきる野市

記者会見資料

プレスリリース  
資料2



あきる野市HP



令和5年度

12月補正予算(案)の概要

令和5年11月28日

あきる野市

# 1 会計別予算規模

(単位：千円)

区 分		補 正 前 の 額	補 正 額	計
一 般 会 計		34,867,564	229,164	35,096,728
特 別 会 計	国民健康保険特別会計	8,700,555	3,935	8,704,490
	後期高齢者医療特別会計	2,468,253	36,298	2,504,551
	介護保険特別会計	7,517,491	2,830	7,520,321
	戸倉財産区特別会計	3,400	0	3,400
	テレビ共同受信事業 特別会計	41,470	0	41,470
	秋多都市計画事業武蔵引田 駅北口土地区画整理事業 特別会計	1,223,870	△ 26,709	1,197,161
	小 計	19,955,039	16,354	19,971,393
公 営 企 業 会 計	下 水 道 事 業 会 計	4,217,478	△ 16,188	4,201,290
	小 計	4,217,478	△ 16,188	4,201,290
合 計		59,040,081	229,330	59,269,411

※ 下水道事業会計の予算規模は、支出予算の総額を表記しています。

## 2 一般会計予算

### (1) 歳入

(単位：千円)

区 分	補正前の額	補 正 額	計	構成比
1 市 税	11,397,497	0	11,397,497	32.5%
2 地 方 譲 与 税	184,862	0	184,862	0.5%
3 利 子 割 交 付 金	17,312	0	17,312	0.0%
4 配 当 割 交 付 金	89,138	0	89,138	0.3%
5 株式等譲渡所得割交付金	86,791	0	86,791	0.2%
6 法 人 事 業 税 交 付 金	199,692	0	199,692	0.6%
7 地 方 消 費 税 交 付 金	2,015,782	0	2,015,782	5.7%
8 ゴルフ場利用税交付金	62,475	0	62,475	0.2%
9 環 境 性 能 割 交 付 金	48,808	0	48,808	0.1%
10 地 方 特 例 交 付 金	86,648	0	86,648	0.2%
11 地 方 交 付 税	4,794,509	0	4,794,509	13.7%
12 交通安全対策特別交付金	11,562	0	11,562	0.0%
13 分 担 金 及 び 負 担 金	139,078	20	139,098	0.4%
14 使 用 料 及 び 手 数 料	458,488	0	458,488	1.3%
15 国 庫 支 出 金	6,122,932	△ 105,522	6,017,410	17.1%
16 都 支 出 金	5,931,036	97,274	6,028,310	17.2%
17 財 産 収 入	128,225	0	128,225	0.4%
18 寄 附 金	28,040	2,000	30,040	0.1%
19 繰 入 金	126,275	243,568	369,843	1.1%
20 繰 越 金	1,231,093	0	1,231,093	3.5%
21 諸 収 入	720,478	24	720,502	2.1%
22 市 債	986,843	△ 8,200	978,643	2.8%
合 計	34,867,564	229,164	35,096,728	100.0%

## (2) 歳出

(単位：千円)

区 分	補正前の額	補正額	計	構成比
1 議 会 費	281,432	2,852	284,284	0.8%
2 総 務 費	3,418,242	53,084	3,471,326	9.9%
3 民 生 費	16,363,734	54,681	16,418,415	46.8%
4 衛 生 費	3,880,262	22,555	3,902,817	11.1%
5 労 働 費	1	0	1	0.0%
6 農 林 水 産 業 費	412,302	2,954	415,256	1.2%
7 商 工 費	632,060	5,830	637,890	1.8%
8 土 木 費	2,816,537	12,278	2,828,815	8.1%
9 消 防 費	1,215,631	5,745	1,221,376	3.5%
10 教 育 費	3,484,234	72,279	3,556,513	10.1%
11 災 害 復 旧 費	122,838	0	122,838	0.3%
12 公 債 費	2,210,291	△ 3,094	2,207,197	6.3%
13 予 備 費	30,000	0	30,000	0.1%
合 計	34,867,564	229,164	35,096,728	100.0%



### 3 補正予算の概要（一般会計）

#### 【歳入】

(単位：千円)

予算科目	補正概要	補正額	主管課
後期高齢者医療特別会計繰入金	後期高齢者医療特別会計の令和4年度決算の結果、一般会計への返還金が生じたため、繰入金を追加する。	19,619	保険年金課
財政調整基金繰入金	歳出事業の財源調整として追加する。	223,949	財政課

#### 【歳出】

(単位：千円)

予算科目（項目）	補正概要	補正額	主管課
障害児通所給付事業	給付実績が高い水準で推移し、予算に不足が生じる見込みとなったため、給付費を追加する。 【財源】国1/2、都1/4	66,845	障がい者支援課
障害福祉サービス事業	給付実績が高い水準で推移し、予算に不足が生じる見込みとなったため、給付費を追加する。 【財源】国1/2、都1/4	155,910	障がい者支援課
乳幼児医療費助成事業	給付実績が高い水準で推移し、予算に不足が生じる見込みとなったため、医療費助成費を追加する。 【財源】都1/2	19,024	子ども政策課
義務教育就学児医療費助成事業	給付実績が高い水準で推移し、予算に不足が生じる見込みとなったため、医療費助成費を追加する。 【財源】都1/2	32,959	子ども政策課
未就園児の定期的な預かり事業	子育て家庭の孤立防止、家庭の養育力向上や育児不安の軽減を図ることを目的とした、0歳から2歳の保育の必要性のない子どもを対象とした預かり事業を行う施設を支援するため、事業の実施に向けた準備経費を補助する。 【対象】多摩川幼稚園、草花幼稚園、すもも木幼稚園 【財源】都10/10	12,000	保育課
西沢橋補修事業	架設方法の変更や、橋梁鋼材に係る原材料費及び加工費が高騰したことなどにより費用が増加したため、工事費を追加する。 【財源】市債	7,000	建設課
五日市小学校校舎屋上防水補修事業	施工中の工事について、調査の結果、西校舎の既存防水層の状態が想定より悪いことが判明した。施行方法の変更に伴い費用が増加するため、工事費を追加する。 【財源】市債	10,650	教育総務課
職員人件費	東京都人事委員会勧告に準じ、公民較差を解消するため、給料月額及び賞与の引上げを行うことなどに伴い、不足する額を追加する。	93,788	職員課
議員期末手当	一般職の職員との均衡を図るため、期末手当の引上げを行うことに伴い、不足する額を追加する。	1,107	議会事務局

#### 4 特別会計補正予算の状況

##### (1) 国民健康保険特別会計

(歳入)

(単位：千円)

区 分	補正前の額	補正額	補正後の額	当初予算額(参考)
1 国民健康保険税	1,590,231	△ 440	1,589,791	1,668,868
2 国庫支出金	381	0	381	381
3 都支出金	5,846,856	935	5,847,791	5,846,856
4 財産収入	2	0	2	2
5 繰入金	1,126,244	3,440	1,129,684	1,047,607
6 繰越金	123,829	0	123,829	1
7 諸収入	13,012	0	13,012	13,012
合 計	8,700,555	3,935	8,704,490	8,576,727

(歳出)

区 分	補正前の額	補正額	補正後の額	当初予算額(参考)
1 総務費	33,134	935	34,069	33,134
2 保険給付費	5,696,575	0	5,696,575	5,696,575
3 国民健康保険事業費納付金	2,697,645	0	2,697,645	2,697,645
4 共同事業拠出金	10	0	10	10
5 保健事業費	137,982	0	137,982	137,982
6 基金積立金	68,460	0	68,460	1
7 諸支出金	65,749	3,000	68,749	10,380
8 予備費	1,000	0	1,000	1,000
合 計	8,700,555	3,935	8,704,490	8,576,727

##### (2) 後期高齢者医療特別会計

(歳入)

(単位：千円)

区 分	補正前の額	補正額	補正後の額	当初予算額(参考)
1 後期高齢者医療保険料	1,228,288	0	1,228,288	1,228,288
2 広域連合支出金	21,563	0	21,563	21,563
3 繰入金	1,136,743	0	1,136,743	1,136,743
4 繰越金	1	25,338	25,339	1
5 諸収入	81,658	10,960	92,618	81,658
合 計	2,468,253	36,298	2,504,551	2,468,253

(歳出)

区 分	補正前の額	補正額	補正後の額	当初予算額(参考)
1 総務費	10,824	0	10,824	10,824
2 保険給付費	39,200	0	39,200	39,200
3 広域連合納付金	2,330,496	16,679	2,347,175	2,330,496
4 保健事業費	83,272	0	83,272	83,272
5 諸支出金	1,461	19,619	21,080	1,461
6 予備費	3,000	0	3,000	3,000
合 計	2,468,253	36,298	2,504,551	2,468,253

## (3) 介護保険特別会計

(歳入)

(単位：千円)

区 分	補正前の額	補正額	補正後の額	当初予算額(参考)
1 保 険 料	1,650,296	0	1,650,296	1,650,296
2 使用料及び手数料	1	0	1	1
3 国 庫 支 出 金	1,423,574	577	1,424,151	1,423,574
4 支 払 基 金 交 付 金	1,855,340	0	1,855,340	1,855,233
5 都 支 出 金	1,063,900	0	1,063,900	1,063,900
6 財 産 収 入	1	0	1	1
7 寄 附 金	1	0	1	1
8 繰 入 金	1,296,208	2,253	1,298,461	1,295,008
9 繰 越 金	228,162	0	228,162	1
10 諸 収 入	8	0	8	8
合 計	7,517,491	2,830	7,520,321	7,288,023

(歳出)

区 分	補正前の額	補正額	補正後の額	当初予算額(参考)
1 総 務 費	194,158	2,830	196,988	193,631
2 保 険 給 付 費	6,724,517	0	6,724,517	6,724,517
3 地 域 支 援 事 業 費	289,681	0	289,681	289,681
4 基 金 積 立 金	141,141	0	141,141	77,989
5 公 債 費	703	0	703	703
6 諸 支 出 金	167,291	0	167,291	1,502
合 計	7,517,491	2,830	7,520,321	7,288,023

## (4) 秋多都市計画事業武蔵引田駅北口土地区画整理事業特別会計

(歳入)

(単位：千円)

区 分	補正前の額	補正額	補正後の額	当初予算額(参考)
1 国 庫 支 出 金	88,440	△ 51,040	37,400	88,440
2 都 支 出 金	40,000	△ 15,000	25,000	40,000
3 財 産 収 入	1	0	1	1
4 繰 入 金	95,832	3,731	99,563	131,345
5 繰 越 金	55,596	0	55,596	1
6 諸 収 入	375,501	0	375,501	375,501
7 市 債	568,500	35,600	604,100	536,500
合 計	1,223,870	△ 26,709	1,197,161	1,171,788

(歳出)

区 分	補正前の額	補正額	補正後の額	当初予算額(参考)
1 区 画 整 理 費	1,195,971	△ 25,096	1,170,875	1,143,889
2 公 債 費	27,899	△ 1,613	26,286	27,899
合 計	1,223,870	△ 26,709	1,197,161	1,171,788

## 5 公営企業会計予算

### 下水道事業会計

(収益的收入)

(単位：千円)

下水道事業収益	補正前の額	補正額	補正後の額	当初予算額(参考)
1 営業収益	902,359	0	902,359	902,359
2 営業外収益	1,160,746	△ 16,188	1,144,558	1,160,746
合計	2,063,105	△ 16,188	2,046,917	2,063,105

(収益的支出)

(単位：千円)

下水道事業費用	補正前の額	補正額	補正後の額	当初予算額(参考)
1 営業費用	1,857,647	△ 10,127	1,847,520	1,857,647
2 営業外費用	182,557	△ 6,061	176,496	182,557
3 特別損失	1	0	1	1
合計	2,040,205	△ 16,188	2,024,017	2,040,205

(資本的收入)

(単位：千円)

資本的收入	補正前の額	補正額	補正後の額	当初予算額(参考)
1 企業債	816,200	0	816,200	816,200
2 他会計出資金	576,056	0	576,056	576,056
3 補助金	39,413	0	39,413	39,413
4 負担金	8,580	0	8,580	8,580
合計	1,440,249	0	1,440,249	1,440,249

(資本的支出)

(単位：千円)

資本的支出	補正前の額	補正額	補正後の額	当初予算額(参考)
1 建設改良費	421,395	0	421,395	421,395
2 企業債償還金	1,755,878	0	1,755,878	1,755,878
合計	2,177,273	0	2,177,273	2,177,273



令和5年11月28日

あきる野市

記者会見資料

プレスリリース  
資料3



あきる野市HP



## 令和5年あきる野市議会第1回定例会 12月定例会議 一般質問

No.	質問者	質問事項
12月5日	1 増崎 俊宏 議員 (公明党)	(1) 地方税共通納税システムについて (2) 高齢者とペットの問題について
	2 窪島 成一 議員 (自由民主党志清会)	(1) 子育て支援情報の発信力の強化について (2) 放課後子ども教室の実施状況について
	3 天野 正昭 議員 (自由民主党志清会)	(1) 農業施策について (2) 本市が考える文化財の在り方について
	4 関口 えり子 議員 (日本共産党あきる野市議団)	(1) 学校給食費の無償化について (2) 平和の取組について
	5 中村 一広 議員 (自由民主党志清会)	(1) 主要地方道第7号杉並あきる野線の法面工事と土砂災害警戒区域(イエローゾーン)について (2) 市内事業者への支援について
12月6日	6 堀江 武史 議員 (自由民主党志清会)	(1) 奨学金制度の導入について (2) 防犯カメラの貸し出しについて
	7 国松 まさき 議員 (自由民主党志清会)	(1) 防災のまちづくりについて (2) 生物多様性への取組について
	8 原田 ひろこ 議員 (公明党)	(1) HPVワクチン接種について (2) アピアランスケアについて (3) 免疫喪失に対するワクチン再接種の費用助成について (4) AYA世代のがん対策の強化について (5) 停電時の対策について
	9 浦野 治光 議員 (自由民主党志清会)	(1) 職員の人材育成について (2) 都市計画道路秋3・3・9号線及び秋3・4・6号線の未整備区間の状況等について
10	大久保 昌代 議員 (公明党)	(1) 子どもを性暴力被害から守るための取組について (2) リスキング支援の取組について

【問合せ】 議会事務局 次長:吉崎 議事係長:高水 Tel 042-558-1111 (内線 2112)



令和5年11月28日

あきる野市

記者会見資料

プレスリリース  
資料3



あきる野市HP



No.	質問者	質問事項
12月7日	11 たばた あずみ 議員 (日本共産党あきる野市議団)	(1) 市政運営について
	12 ひはら 省吾 議員 (自由民主党志清会)	(1) シティプロモーションについて (2) 市内小・中学生の体力、運動能力の傾向と課題について
	13 臼井 建 議員 (自由民主党志清会)	(1) いじめ・不登校等対策について (2) 学校内事故について (3) 内部統制について (4) 大谷選手寄贈のグローブについて
	14 辻 よし子 議員 (くさしぎ)	(1) 職員における休務者の状況について (2) 五日市地区の活性化における合意形成と公平性について
	15 清水 晃 議員 (明るい未来を創る会)	(1) 農業振興と鳥獣被害対策について (2) 災害時に避難所で使うトイレについて (3) 秋川高校跡地について
12月8日	16 中村 のりひと 議員 (明るい未来を創る会)	(1) 武蔵五日市駅前市有地活用計画について (2) 予算編成について (3) バリアフリーについて
	17 松本 ゆき子 議員 (日本共産党あきる野市議団)	(1) 道路管理について
	18 子籠 敏人 議員 (自由民主党志清会)	(1) こども家庭ソーシャルワーカーについて (2) 木育の推進について (3) ホームページの利便性向上について
	19 しょうじ さとし 議員 (リメンバー)	(1) 公共交通実証実験について (2) 安心して子どもを産み育てられるまちづくりについて
	20 よしざわ ゆたか 議員 (自由民主党志清会)	(1) 乳幼児健康診査の現状について (2) 秋川溪谷瀬音の湯の管理運営について

【問合せ】 議会事務局 次長:吉崎 議事係長:高水 Tel 042-558-1111 (内線 2112)



## 東京都競馬株式会社及び株式会社東京サマーランド との包括連携協定締結について

あきる野市と株式会社東京サマーランドは、人材育成及び活用、相互理解の促進などを目的とした人事交流事業を行っており、今年度で11年目を迎えました。この度、この人事交流事業を足がかりとし、新たなステージでの更なる連携強化を見据え、株式会社東京サマーランド及び親会社である東京都競馬株式会社と包括連携協定を締結します。また、包括連携の具体的な取組として、あきる野市と東京都競馬グループ相互の持続的な発展と双方で共有する社会課題・地域課題の解決に向けた試みとして「社会課題・地域課題解決型官民連携プロジェクト」を実施します。

- 1 協定の名称  
あきる野市、東京都競馬株式会社、株式会社東京サマーランドの包括連携協定
- 2 包括連携協定の締結調印式  
令和5年12月12日（火）午後3時30分 市役所5階 庁議室
- 3 主な連携事項  
住まいづくり及び移住・定住促進に関すること  
観光及び商工業の振興・交流に関すること  
環境保全・SDGsに関すること  
市民の心身の健康の維持・増進に関すること  
子ども・青少年の育成に関すること  
防災・減災対策等地域の安全・安心に関すること
- 4 官民連携プロジェクトの取組  
3者の若手職員を中心とした官民連携プロジェクトチームを立ち上げ、共有する社会課題・地域課題の解決に取り組みます。令和5年度は、「ふるさと納税を活用した地域経済の活性化」をテーマとし、課題解決に向けた具体的な事業を立案します。



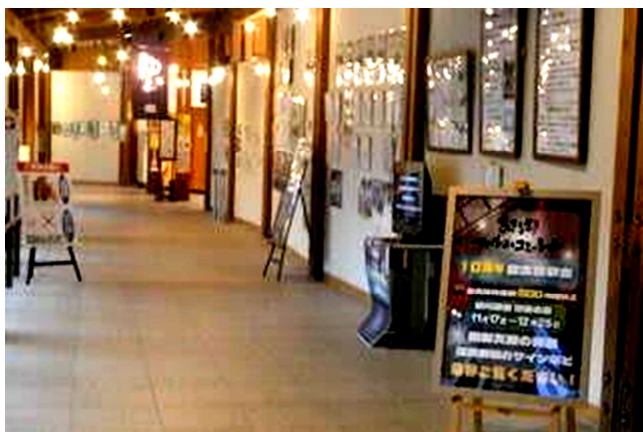
## 「あきる野フィルムコミッション創設10周年記念展示会」 秋川渓谷瀬音の湯で開催しています

あきる野フィルムコミッションでは、あきる野市の魅力発信と観光振興につなげることを目的として、映画、テレビドラマ等のロケの誘致・支援を行っています。

地域の皆さま、映像制作者の皆さまのお力添えをいただき、おかげさまで10周年を迎えることができました。

この10年という節目を記念して、秋川渓谷瀬音の湯で「あきる野フィルムコミッション創設10周年記念展示会」を開催しています。あきる野市内での撮影風景や出演俳優のサイン色紙など、10年間の撮影支援の実績を展示していますので、是非ご覧ください。

- |          |                                     |
|----------|-------------------------------------|
| 1 開催期間   | 11月17日（金）から12月25日（月）まで              |
| 2 開催場所   | 秋川渓谷瀬音の湯                            |
| 3 展示会入場料 | 無料                                  |
| 4 展示内容   | 市内での撮影風景<br>関連作品ポスター<br>出演者のサイン色紙など |



【問合せ】 あきる野市役所（代表番号042-558-1111）  
観光まちづくり推進課：一瀬 担当：新藤（内線2823）





令和5年11月28日

あきる野市

記者会見資料

プレスリリース  
資料6



あきる野市HP



今後のイベント等

日付	事業名	場所	担当課
11月25日(土)～ 1月31日(水)	AkirunoWinterFestival 2023	秋川駅北口ロータリー、秋川駅南口ロータリー、駅前大通り	商工振興課
12月1日(金)～ 12月7日(木)	「障がい者週間啓発事業」作品展示	中央公民館市民ギャラリー	障がい者支援課
12月2日(土)	令和5年度あきる野市教育の日 第28回未来を築く青少年健全育成あきる野市大会	秋川キララホール	生涯学習推進課
12月9日(土)	秋流子ども体験塾 小中学生駅伝大会	都立秋留台公園とその周辺コース(開会式:秋川体育館大体育室)	スポーツ推進課
12月12日(火)～ 12月21日(木)	「あきる野の匠」パネル展	あきる野ルピア1階展示スペース	観光まちづくり推進課
12月15日(金)～ 12月24日(日)	明るい選挙ポスターコンクール入選作品展	中央公民館市民ギャラリー	選挙管理委員会事務局
12月24日(日)	森っこサンちゃんクラブ 「竹林を整備してミニ門松をつくろう」	小宮ふるさと自然体験学校とその周辺	環境政策課
1月11日(木)	里親って、なんだろう? ～映画鑑賞会・里親制度説明会～	秋川ふれあいセンターふれあいホール	子ども家庭支援センター



## 移住・定住施策のこれまでの取組と成果

相談件数：延**305件**（うち市内案内**42件**） ※11月28日時点  
 移住実績：**6人**（3組） ※11月28日時点

### 出張移住相談会



#### 主な出張移住相談・出展

- ふるさと回帰フェア（9月、東京国際フォーラム）
- ふるさと回帰支援センター（月1回）
- 東京多摩島しょ移住定住フェア（8月・11月、有楽町）
- earth garden（7月・11月、代々木公園）

### 暮らし体験ツアー



#### 主なツアー

- あきる野市暮らし体験ツアー（東京都主催、全5回予定）
- 東京あきる野暮らし体験ツアー（あきる野市主催、11月実施）

### 市内団体との連携



#### 主な連携

- 物件の情報提供（公益社団法人東京都宅地建物取引業協会、公益社団法人全日本不動産協会）
- まち歩き物件見学ツアー（五日市活性化委員会）
- 創業の支援（あきる野商工会「Bi@Sta」）
- 保育施設・学校の見学（市内各保育施設・学校）