

令和4年度第3回 記者会見 次第

日時：令和5年2月16日（木）午後1時30分

場所：あきる野市役所5階 庁議室

1 開 会

2 挨 拶

3 内 容

- (1) 議会日程及び案件等について【資料1】
- (2) 令和4年度3月補正予算（案）の概要【資料2】
- (3) 令和5年度当初予算（案）の概要【資料3】
- (4) 令和5年度重点施策【資料4】
- (5) 今後のイベント等について【資料5】

4 質 疑

5 閉 会



令和5年第1回あきる野市議会定例会 3月定例会議 日程及び案件等について

議会日程

月 日	会議名	内 容
2月17日(金)	本会議(初日)	議案審議など
2月28日(火)	総務委員会	付託案件審査
3月 1日(水)	環境建設委員会	
3月 2日(木)	福祉文教委員会	
3月 7日(火)	本会議(2日目)	一般質問
3月 8日(水)	本会議(3日目)	
3月 9日(木)	本会議(4日目)	
3月10日(金)	本会議(5日目)	
3月14日(火)	予算特別委員会	付託案件審査
3月15日(水)	予算特別委員会	
3月16日(木)	予算特別委員会(予備日)	
3月24日(金)	本会議(最終日)	委員長報告 議案審議など

*午前9時30分から開会します。

*会議の日程等は変更になる場合があります。詳しくは、お問い合わせください。



案件等

事件番号	件名
議案第2号	あきる野市組織条例等の一部を改正する条例
議案第3号	あきる野市消防団員の給与及び費用弁償に関する条例の一部を改正する条例
議案第4号	あきる野市職員の給与に関する条例の一部を改正する条例
議案第5号	あきる野市国民健康保険条例の一部を改正する条例
議案第6号	あきる野市国民健康保険税条例の一部を改正する条例
議案第7号	戸倉財産区管理会条例の一部を改正する条例
議案第8号	あきる野市十里木・長岳観光施設の設置及び管理に関する条例の一部を改正する条例
議案第9号	あきる野市家庭的保育事業等の設備及び運営に関する基準を定める条例の一部を改正する条例
議案第10号	あきる野市特定教育・保育施設及び特定地域型保育事業並びに特定子ども・子育て支援施設等の運営に関する基準を定める条例の一部を改正する条例
議案第11号	あきる野市放課後児童健全育成事業の設備及び運営に関する基準を定める条例の一部を改正する条例
議案第12号	あきる野市行政手続における特定の個人を識別するための番号の利用等に関する法律に基づく個人番号の利用及び特定個人情報の提供に関する条例の一部を改正する条例
議案第13号	市道路線の認定について
議案第14号	市道路線の認定について
議案第15号	市道路線の認定について
議案第16号	市道路線の認定について
議案第17号	市道路線の認定について
議案第18号	市道路線の廃止について

【問合せ】 企画政策課 課長：吉岡克治 Tel 042-558-1111（内線 2210）



事件番号	件名
議案第19号	市道路線の変更について
議案第20号	令和4年度あきる野市一般会計補正予算（第12号）
議案第21号	令和4年度あきる野市国民健康保険特別会計補正予算（第2号）
議案第22号	令和4年度あきる野市後期高齢者医療特別会計補正予算（第2号）
議案第23号	令和4年度あきる野市介護保険特別会計補正予算（第3号）
議案第24号	令和4年度あきる野市戸倉財産区特別会計補正予算（第1号）
議案第25号	令和4年度あきる野市秋多都市計画事業武蔵引田駅北口土地区画整理事業特別会計補正予算（第1号）
議案第26号	令和4年度あきる野市下水道事業会計補正予算（第2号）
議案第27号	令和5年度あきる野市一般会計予算
議案第28号	令和5年度あきる野市国民健康保険特別会計予算
議案第29号	令和5年度あきる野市後期高齢者医療特別会計予算
議案第30号	令和5年度あきる野市介護保険特別会計予算
議案第31号	令和5年度あきる野市戸倉財産区特別会計予算
議案第32号	令和5年度あきる野市テレビ共同受信事業特別会計予算
議案第33号	令和5年度あきる野市秋多都市計画事業武蔵引田駅北口土地区画整理事業特別会計予算
議案第34号	令和5年度あきる野市下水道事業会計予算



令和5年2月16日
あきる野市

記者会見資料

プレスリリース
資料2



あきる野市HP



森っこさんちゃん

令和4年度 3月補正予算(案)の概要

令和5年2月16日

あきる野市

1 会計別予算規模

(単位：千円)

区 分		補 正 前 の 額	補 正 額	計
一 般 会 計		35,697,780	58,947	35,756,727
特 別 会 計	国民健康保険特別会計	8,721,339	43,217	8,764,556
	後期高齢者医療特別会計	2,360,047	30,919	2,390,966
	介護保険特別会計	7,477,790	△ 34,145	7,443,645
	戸倉財産区特別会計	3,308	1,478	4,786
	テレビ共同受信事業 特 別 会 計	40,692	0	40,692
	秋多都市計画事業武蔵引田 駅北口土地区画整理事業 特 別 会 計	1,203,139	△ 299,433	903,706
	小 計	19,806,315	△ 257,964	19,548,351
公 営 企 業 会 計	下 水 道 事 業 会 計	4,620,592	△ 41,759	4,578,833
	小 計	4,620,592	△ 41,759	4,578,833
合 計		60,124,687	△ 240,776	59,883,911

※下水道事業会計の予算規模は、支出予算の総額を表記している。

2 一般会計予算

(1) 歳入

(単位：千円)

区 分	補正前の額	補 正 額	計	構成比
1 市 税	11,003,447	0	11,003,447	30.8%
2 地 方 譲 与 税	139,161	0	139,161	0.4%
3 利 子 割 交 付 金	11,939	0	11,939	0.0%
4 配 当 割 交 付 金	81,778	0	81,778	0.2%
5 株式等譲渡所得割交付金	93,324	0	93,324	0.3%
6 法 人 事 業 税 交 付 金	174,424	0	174,424	0.5%
7 地 方 消 費 税 交 付 金	1,705,796	0	1,705,796	4.8%
8 ゴルフ場利用税交付金	53,536	0	53,536	0.1%
9 環 境 性 能 割 交 付 金	43,971	0	43,971	0.1%
10 地 方 特 例 交 付 金	93,044	0	93,044	0.2%
11 地 方 交 付 税	4,718,544	206,145	4,924,689	13.8%
12 交通安全対策特別交付金	10,172	0	10,172	0.0%
13 分 担 金 及 び 負 担 金	159,297	△ 7,865	151,432	0.4%
14 使 用 料 及 び 手 数 料	452,256	7,717	459,973	1.3%
15 国 庫 支 出 金	7,084,650	△ 12,408	7,072,242	19.8%
16 都 支 出 金	5,855,597	187	5,855,784	16.4%
17 財 産 収 入	73,023	69,955	142,978	0.4%
18 寄 附 金	20,400	7,938	28,338	0.1%
19 繰 入 金	281,348	△ 174,522	106,826	0.3%
20 繰 越 金	1,746,807	0	1,746,807	4.9%
21 諸 収 入	882,227	0	882,227	2.5%
22 市 債	1,013,039	△ 38,200	974,839	2.7%
合 計	35,697,780	58,947	35,756,727	100.0%

(2) 歳出

(単位：千円)

区 分	補正前の額	補正額	計	構成比
1 議会費	265,734	0	265,734	0.7%
2 総務費	3,288,113	184,010	3,472,123	9.7%
3 民生費	16,939,608	△ 13,855	16,925,753	47.3%
4 衛生費	4,456,242	59,210	4,515,452	12.6%
5 労働費	1	0	1	0.0%
6 農林水産業費	402,305	△ 5,479	396,826	1.1%
7 商工費	535,007	834	535,841	1.5%
8 土木費	2,819,830	△ 70,353	2,749,477	7.7%
9 消防費	1,200,211	△ 25,693	1,174,518	3.3%
10 教育費	3,436,260	△ 21,081	3,415,179	9.6%
11 災害復旧費	176,413	△ 48,646	127,767	0.4%
12 公債費	2,138,056	0	2,138,056	6.0%
13 予備費	40,000	0	40,000	0.1%
合計	35,697,780	58,947	35,756,727	100.0%

3 補正予算の概要（一般会計）

【歳入】

（単位：千円）

予算科目	補正概要	補正額	主管課
普通交付税	国の令和4年度補正予算（第2号）において、「物価高克服・経済再生実現のための総合経済対策」に係る事業などへの対応として、基準財政需要額の臨時費目が設けられたことに伴い、交付額が増となったため追加する。	206,145	財政課
市有地売却収入	市営住宅跡地などの市有地売却収入があったため追加する。	69,955	契約管財課

【歳出】

（単位：千円）

予算科目（項目）	補正概要	補正額	主管課
公共交通実証実験実施等業務委託料	るのバスの増発・増便の実証実験について、令和5年2月までを予定していた実施期間を延長することに伴い、1か月分の委託料を追加する。 〔実施期間：令和6年3月まで延長〕	1,342	企画政策課
移住・定住事業に係る準備経費	令和5年度からの移住・定住事業の取組に向けて、ホームページの構築及びリーフレットの作成を行うため、委託料を計上する。	1,200	市長公室
出産・子育て応援事業	国の令和4年度補正予算（第2号）において、妊娠期から出産・子育てまで一貫して身近で相談に応じ、様々なニーズに即した必要な支援につなぐ伴走型の相談支援を充実し、経済的支援を一体として実施する事業の創設が盛り込まれた。この経済的支援の新たな取組として、妊娠届出時と出生届出時に各5万円相当の給付を行う「出産・子育て応援ギフト」事業を行うため、必要な経費を計上する。 〔財源：国2/3・都1/3〕	81,760	健康課
障害福祉サービス費	障害福祉サービス費について、給付実績と今後の動向を踏まえた結果、予算に不足が見込まれるため追加する。 〔財源：国1/2・都1/4〕	74,067	障がい者支援課
国民健康保険特別会計繰出金	国民健康保険税の算定に係る低所得者軽減措置の実績に基づき、一般会計負担額を追加する。	43,217	保険年金課
武蔵引田駅北口土地区画整理事業特別会計繰出金	特別会計において、事業の進捗を踏まえた整地工事及び物件補償費の一部の減額などを計上することに伴い、一般会計からの繰出金を減額する。 〔特別会計補正概要〕 （歳入）国庫支出金△41,250千円、都支出金△36,475千円、市債△218,300千円など （歳出）公共施設等整備工事△200,000千円、物件補償費△96,646千円など	△32,340	区画整理推進室
認定こども園施設整備費補助金	市内事業者が予定していた園舎整備事業について、関係機関との調整に時間を要したことにより、実施時期が令和5年度に変更となったため減額する。 〔財源：国・都・市債〕	△137,753	保育課
坂下橋下流護岸災害復旧工事	本事業は、令和4年度から2か年の債務負担行為を設定し実施しているが、近接する他事業者の工事の影響により、今年度分の出来高が減少した。このため、今年度の事業費を減額し、債務負担行為の変更を行うことにより、引き続き令和5年度にかけて事業を進める。 〔財源：市債〕	△24,700	建設課
西秋川衛生組合負担金	西秋川衛生組合において、構成団体の負担金の変更を伴う予算の補正を行うことに伴い、負担金を減額する。	△34,620	生活環境課
給食センター基本設計委託料	今年度予定していた共同整備に向けた基本設計業務について、日の出町との事前協議の進捗等を踏まえ、令和5年度当初予算に実施設計業務と合わせて計上することとした。このため、今年度の事業費は減額する。	△24,441	教育総務課

4 特別会計予算

(1) 国民健康保険特別会計

(歳入)

(単位：千円)

区 分	補正前の額	補正額	計	構成比
1 国民健康保険税	1,590,061	0	1,590,061	18.1%
2 国庫支出金	1	0	1	0.0%
3 都支出金	5,968,170	0	5,968,170	68.1%
4 財産収入	2	0	2	0.0%
5 繰入金	1,003,768	43,217	1,046,985	11.9%
6 繰越金	146,300	0	146,300	1.7%
7 諸収入	13,037	0	13,037	0.2%
合 計	8,721,339	43,217	8,764,556	100.0%

(歳出)

(単位：千円)

区 分	補正前の額	補正額	計	構成比
1 総務費	25,489	0	25,489	0.3%
2 保険給付費	5,790,787	0	5,790,787	66.1%
3 国民健康保険事業費納付金	2,615,527	0	2,615,527	29.8%
4 共同事業拠出金	10	0	10	0.0%
5 保健事業費	131,146	0	131,146	1.5%
6 基金積立金	57,115	36,187	93,302	1.1%
7 諸支出金	100,265	7,030	107,295	1.2%
8 予備費	1,000	0	1,000	0.0%
合 計	8,721,339	43,217	8,764,556	100.0%

(2) 後期高齢者医療特別会計

(歳入)

(単位：千円)

区 分	補正前の額	補正額	計	構成比
1 後期高齢者医療保険料	1,141,408	50,832	1,192,240	49.9%
2 広域連合支出金	24,972	2,004	26,976	1.1%
3 繰入金	1,086,233	△ 21,917	1,064,316	44.5%
4 繰越金	20,560	0	20,560	0.9%
5 諸収入	86,874	0	86,874	3.6%
合 計	2,360,047	30,919	2,390,966	100.0%

(歳出)

(単位：千円)

区 分	補正前の額	補正額	計	構成比
1 総務費	20,984	0	20,984	0.9%
2 保険給付費	35,950	0	35,950	1.5%
3 広域連合納付金	2,198,625	30,919	2,229,544	93.2%
4 保健事業費	80,610	0	80,610	3.4%
5 諸支出金	20,878	0	20,878	0.9%
6 予備費	3,000	0	3,000	0.1%
合 計	2,360,047	30,919	2,390,966	100.0%

(3) 介護保険特別会計

(歳入)

(単位：千円)

区 分	補正前の額	補正額	計	構成比
1 保 険 料	1,642,346	0	1,642,346	22.1%
2 使用料及び手数料	1	0	1	0.0%
3 国庫支出金	1,461,579	△ 3,721	1,457,858	19.6%
4 支払基金交付金	1,826,650	△ 5,174	1,821,476	24.5%
5 都 支 出 金	1,048,041	△ 3,085	1,044,956	14.0%
6 財 産 収 入	1	0	1	0.0%
7 寄 附 金	1	0	1	0.0%
8 繰 入 金	1,193,927	△ 22,165	1,171,762	15.7%
9 繰 越 金	305,236	0	305,236	4.1%
10 諸 収 入	8	0	8	0.0%
合 計	7,477,790	△ 34,145	7,443,645	100.0%

(歳出)

(単位：千円)

区 分	補正前の額	補正額	計	構成比
1 総 務 費	185,720	△ 15,182	170,538	2.3%
2 保 険 給 付 費	6,635,414	△ 30,470	6,604,944	88.7%
3 地域支援事業費	272,683	11,307	283,990	3.8%
4 基金積立金	198,370	0	198,370	2.7%
5 公 債 費	693	0	693	0.0%
6 諸 支 出 金	184,910	200	185,110	2.5%
合 計	7,477,790	△ 34,145	7,443,645	100.0%

(4) 戸倉財産区特別会計

(歳入)

(単位：千円)

区 分	補正前の額	補正額	計	構成比
1 財 産 収 入	4	0	4	0.1%
2 繰 入 金	3,300	0	3,300	68.9%
3 繰 越 金	1	1,478	1,479	30.9%
4 諸 収 入	3	0	3	0.1%
合 計	3,308	1,478	4,786	100.0%

(歳出)

(単位：千円)

区 分	補正前の額	補正額	計	構成比
1 総 務 費	961	0	961	20.1%
2 業 務 費	2,247	0	2,247	46.9%
3 予 備 費	100	0	100	2.1%
4 基金積立金	0	1,478	1,478	30.9%
合 計	3,308	1,478	4,786	100.0%

(5) 秋多都市計画事業武蔵引田駅北口土地区画整理事業特別会計

(歳入)

(単位：千円)

区 分	補正前の額	補 正 額	計	構成比
1 国 庫 支 出 金	125,550	△ 41,250	84,300	9.3%
2 都 支 出 金	41,150	△ 36,475	4,675	0.5%
3 繰 入 金	127,028	△ 32,340	94,688	10.5%
4 繰 越 金	1	7,824	7,825	0.9%
5 諸 収 入	260,510	20,000	280,510	31.0%
6 市 債	648,900	△ 218,300	430,600	47.7%
7 財 産 収 入	0	1,108	1,108	0.1%
合 計	1,203,139	△ 299,433	903,706	100.0%

(歳出)

(単位：千円)

区 分	補正前の額	補 正 額	計	構成比
1 区 画 整 理 費	1,197,560	△ 296,646	900,914	99.7%
2 公 債 費	5,579	△ 2,787	2,792	0.3%
合 計	1,203,139	△ 299,433	903,706	100.0%

5 公営企業会計予算

下水道事業会計

(収益的収入)

下水道事業収益	補正前の額	補正額	補正後の額	構成比
1 営 業 収 益	903,701	0	903,701	42.4%
2 営 業 外 収 益	1,269,009	△ 41,759	1,227,250	57.6%
合 計	2,172,710	△ 41,759	2,130,951	100.0%

(収益的支出)

下水道事業費用	補正前の額	補正額	補正後の額	構成比
1 営 業 費 用	1,870,911	△ 41,326	1,829,585	89.5%
2 営 業 外 費 用	214,360	△ 433	213,927	10.5%
3 特 別 損 失	1	0	1	0.0%
合 計	2,085,272	△ 41,759	2,043,513	100.0%

(資本的収入)

資本的収入	補正前の額	補正額	補正後の額	構成比
1 企 業 債	1,131,800	0	1,131,800	67.1%
2 他 会 計 出 資 金	522,542	0	522,542	31.0%
3 補 助 金	32,143	0	32,143	1.9%
合 計	1,686,485	0	1,686,485	100.0%

(資本的支出)

資本的支出	補正前の額	補正額	補正後の額	構成比
1 建 設 改 良 費	655,879	0	655,879	25.9%
2 企 業 債 償 還 金	1,879,441	0	1,879,441	74.1%
合 計	2,535,320	0	2,535,320	100.0%



令和5年2月16日
あきる野市

記者会見資料

プレスリリース
資料3



あきる野市HP



森っこサンちゃん

令和5年度 当初予算(案)の概要

令和5年2月16日

あきる野市

令和5年度当初予算（案）の概要

1 予算の規模

一般会計 331 億 650 万円（前年度比+11 億 8,065 万円、+3.7%）

<主な増減要因>

- ・私立保育所整備事業（園舎建替補助）…………… +1 億 6,660 万 8 千円
（5 年度 1 億 6,660 万 8 千円、4 年度 0 千円）
- ・障害者自立支援給付事業…………… +1 億 4,151 万円
（5 年度 18 億 2,459 万 4 千円、4 年度 16 億 8,308 万 4 千円）
- ・基幹系システム更新事業…………… +1 億 2,180 万 4 千円
（5 年度 1 億 2,180 万 4 千円、4 年度 0 千円）
- ・秋川溪谷戸倉体験研修センター外壁等改修事業…………… +9,224 万 3 千円
（5 年度 9,224 万 3 千円、4 年度 0 千円）
- ・高校生等医療費助成事業…………… +5,891 万円
（5 年度 5,891 万円、4 年度 0 千円）
- ・小・中学校受電設備改修事業…………… +4,197 万 5 千円
（5 年度 9,573 万 5 千円、4 年度 5,376 万円）
- ・地域密着型サービス整備事業（小規模多機能型介護施設整備補助）… +4,115 万 1 千円
（5 年度 4,115 万 1 千円、4 年度 0 千円）
- ・東中学校校舎渡り廊下棟改修事業…………… ▲6,872 万 8 千円
（5 年度 0 千円、4 年度 6,872 万 8 千円）
- ・西秋川衛生組合運営事業…………… ▲8,328 万 6 千円
（5 年度 8 億 3,300 万円、4 年度 9 億 1,628 万 6 千円）
- ・（参考）公共施設に係る光熱水費等の負担増…………… +1 億 5,024 万 3 千円
（指定管理施設の委託料を含む）

特別会計・公営企業会計 237 億 6,713 万 9 千円（前年度比▲1 億 7,037 万 1 千円、▲0.7%）

<主な増減要因>

- ・後期高齢者医療特別会計…………… +1 億 3,750 万 1 千円
（東京都後期高齢者医療広域連合負担金の増）
- ・介護保険特別会計…………… +1 億 1,477 万円
（居宅介護サービス費、施設介護サービス費の増）
- ・下水道事業会計…………… ▲3 億 9,671 万 2 千円
（企業債償還金、汚水管きよ布設業務委託料の減）

予算総額 568 億 7,363 万 9 千円（前年度比+10 億 1,027 万 9 千円、+1.8%）

※予算の規模は、一般会計、予算総額ともに過去最大

2 一般会計歳入の概要

市 税 113 億 9,749 万 7 千円（前年度比+6 億 8,565 万 5 千円、+6.4%）

個人市民税 … 47 億 2,751 万 7 千円（前年度比+3 億 3,993 万 9 千円、+7.7%）

- ・前年度の課税実績を踏まえた増

法人市民税 … 4 億 685 万 8 千円（前年度比+9,517 万 2 千円、+30.5%）

- ・企業業績な好調なこと及び大規模事業所の開設に伴う増

固定資産税 … 46 億 7,949 万 5 千円（前年度比+1 億 9,383 万 7 千円、+4.3%）

- ・新築家屋の増及び大規模事業所の開設に伴う増

軽自動車税 … 2 億 4,279 万 5 千円（前年度比▲258 万円、▲1.1%）

- ・前年度の課税実績を踏まえた減

市たばこ税 … 4 億 4,265 万 9 千円（前年度比+1,324 万 7 千円、+3.1%）

- ・税率改正の影響による増

都市計画税 … 8 億 8,797 万 3 千円（前年度比+4,494 万円、+5.3%）

- ・新築家屋の増及び大規模事業所の開設に伴う増

地方交付税 45 億 5,064 万 3 千円（前年度比▲5 億 4,360 万 1 千円、▲10.7%）

- ・普通交付税（前年度比▲5 億 7,806 万円、▲12.5%）
- ・特別交付税（前年度比+3,445 万 9 千円、+7.3%）

国庫支出金 54 億 2,483 万 7 千円（前年度比+2 億 2,030 万 4 千円、+4.2%）

- ・私立保育所等の施設整備にかかる補助金の増（前年度比+1 億 4,899 万 1 千円）
- ・障害者自立支援給付費負担金の増（前年度比+6,555 万 2 千円）
- ・市営住宅の設備整備等に係る補助金の増（前年度比+2,750 万 7 千円）
- ・保育士等処遇改善臨時特例交付金の減（前年度比▲4,015 万 1 千円）

都支出金 57 億 9,279 万 2 千円（前年度比+2 億 3,110 万 2 千円、+4.2%）

- ・高校生等医療費助成事業に係る補助金の増（前年度比+5,014 万 5 千円）
- ・地域密着型サービス整備事業に係る補助金の増（前年度比+3,360 万円）
- ・障害者自立支援給付費負担金の増（前年度比+3,296 万円）
- ・参議院議員選挙費委託金の減（前年度比▲4,150 万 9 千円）

市 債 9 億 1,697 万 7 千円（前年度比▲759 万 9 千円、▲0.8%）

- ・戸倉体験研修センター整備事業債の増（前年度比+8,300 万円）
- ・小学校受変電設備整備事業債の増（前年度比+5,800 万円）
- ・市立保育所施設整備事業債の減（前年度比▲5,100 万円）
- ・臨時財政対策債の減（前年度比▲2 億 3,379 万 9 千円）

3 一般会計歳出事業の概要

<移住・定住の促進>

(単位：千円)

事業名	事業内容	事業費	主管課
【新】 移住・定住促進事業	移住・定住相談窓口を設置し、市の魅力や行政サービス等に関する情報発信、相談対応や市内案内を行うとともに、都内の移住相談センターと連携を密に図りながら、都会から若い世代を積極的に誘致する。 <窓口>庁舎5階・市長公室内に専任職員を配置	2,898	市長公室

<福祉の充実>

(単位：千円)

事業名	事業内容	事業費	主管課
【新】 高校生等医療費助成事業	子育て世帯における医療負担の軽減を図るため、都の創設した補助制度を活用し、令和5年4月から高校生等に対する医療費助成制度を開始する。実施に当たっては、市独自に所得制限及び通院に係る自己負担額を撤廃し、医療費完全無償化を図る。 ・無償化による医療費助成費（市負担分）8,258千円	58,910	子ども政策課
【拡充】 義務教育就学児医療費助成事業	子育て世帯における医療負担の一層の軽減を図るため、高校生等医療費助成制度の開始に合わせ、市独自に所得制限及び通院に係る自己負担額を撤廃し、医療費完全無償化を図る。 ・無償化による医療費助成費（市負担分）23,980千円	177,254	
【新】 私立保育所施設整備事業	老朽化した園舎の建替え事業を行う私立保育所を支援するため、補助金を交付する。 <対象>あすなる保育園（平沢地区）	166,608	保育課
【新】 認定こども園整備事業	認定こども園への移行に向けて施設整備を行う認可外保育施設を支援するため、補助金を交付する。 <対象>ころりん村幼児園（菅生地区）	98,231	
【新】 私立保育所等送迎バス等安全対策支援事業	保育所等における送迎バスの置き去り防止など、子どもの安心・安全性確保の取組を支援するため、送迎バス等への安全装置の設置などに係る経費の一部を補助する。 <対象>私立保育所等9園（バス18台）	18,000	
【拡充】 私立保育所障害児保育支援事業	障害児保育を行う私立保育所を支援するため、保育士等の追加配置に係る補助単価を引上げ、保育の充実を図る。	73,882	
【新】 パースデーサポート事業	子どもを産み育てたいと考えている家庭を応援・後押しするため、国の「出産・子育て応援事業」などと連動した取組として、1歳の誕生日を目安に子育てを応援する都のメッセージを付けた育児パッケージ（1万円相当）を配布し、必要な子育て支援等の情報提供や状況把握を行う。	5,550	健康課
【新】 初回産科受診料助成事業	経済的理由から妊娠確認のための受診をためらう恐れのある低所得の妊婦を対象に、初回産科受診料を補助することにより、妊婦の状況を継続的に把握し、必要な支援につなげる。	400	
【新】 視力検査用機器導入事業	子どもの視覚の異常を早期に発見し、適切な治療につなげられるよう、3歳児健康診査において、新たに屈折検査機器を用いた視力検査を行う。	1,705	
【新】 地域密着型サービス施設整備事業	市西部地区への小規模多機能型居宅介護・介護予防小規模多機能型居宅介護事業所の整備を行う事業者に対し、補助金を交付する。 ・募集数：1か所（登録定員29人以下）	41,151	高齢者支援課
介護人材確保・定着・育成事業	介護人材の確保・定着・育成に向けて、資格取得支援や外国人材の確保のための補助や研修を行う。また、新たに、介護職員に係る永年勤続表彰制度を設ける。	6,453	

<都市整備の推進>

(単位：千円)

事業名	事業内容	事業費	主管課
【拡充】 公共交通実証実験実施等事業	公共交通優先検討区域における取組として、るのバスの増発・増便とデマンド交通「チョイソコ」による実証実験を行い、利用動向、効果、課題等の検証を行う。 ・実験期間を令和6年3月まで延長 ・デマンド交通の対象区域については、これまでの引田・代継・網代区域に加え、東秋川橋西側区域を追加	31,875	企画政策課
武蔵引田駅北口土地区画整理事業	住・商・工・農がバランスよく配置された複合市街地を整備し、良好な居住環境の創出や産業の活性化を目指した土地区画整理事業を施行するに当たり、特別会計への繰出金を計上する。 (特別会計予算規模：1,171,788千円、うち工事費636,757千円、物件補償費200,304千円)	131,345	区画整理推進室
橋梁維持補修事業	老朽化の著しい橋梁の補修を実施することにより長寿命化を図る。令和5年度は、点検23橋、補修工事1橋、架替工事1橋を予定するとともに、下菅生橋の復旧に向けた護岸工事を行う。	141,483	建設課
【新】 網代橋撤去事業	令和元年台風19号で被害を受け、現在通行止めとしている橋梁について、撤去に向けた詳細設計を行う。	29,000	
都道伊奈福生線道路整備事業【東京都受託事業】	都道伊奈福生線について、都の受託事業として、用地買収等を行う。	147,080	
市営住宅設備改修事業	入居者の居住性の確保と施設の長寿命化を図るため、雨間ハイツのエレベーター改修工事を行う。	28,413	都市計画課

<防災力の強化>

(単位：千円)

事業名	事業内容	事業費	主管課
【拡充】 消防団員出動報酬	消防団員の確保に向けて設置された国の検討会の報告を踏まえ、出動報酬額の引き上げなどの見直しを行い、消防団員の処遇改善を図る。 ・出動1回当たり2,200円→災害(4h以上)8,000円、災害(4h未満)4,000円、警戒・訓練等3,500円	51,849	地域防災課
【新】 災害ボランティア活動資機材整備事業	災害対応力の向上を図るため、災害時に重要な役割を担う災害ボランティアの活動に資する資機材を整備する。	1,460	
急傾斜地崩落防止事業	危険区域に指定されている山田地区の急傾斜地について、災害の発生を防止する対策工事を東京都が実施するに当たり、事業費の一部を負担する。 ・事業期間：令和4年度～6年度	6,600	

<産業の振興>

(単位：千円)

事業名	事業内容	事業費	主管課
観光ルート安全柵補修事業	秋川溪谷瀬音の湯の整備に合わせアプローチ道路等に設置した木柵の劣化が進んでいることから、安全確保や景観等の向上を図るため、補修工事を行う。	45,000	観光まちづくり推進課
秋川溪谷戸倉体験研修センター外壁等改修事業	施設の受入環境の向上を図るため、劣化が進んでいる屋上や外壁、付帯設備などの改修工事を行う。	92,243	
あきる野ふるさと寄附事業	ふるさと納税ポータルサイトを拡充するとともに、魅力ある返礼品を充実させることにより、寄附金の増加による自主財源の確保と地場産業の発展に努める。 ・現在の「ふるさとチョイス」に、「楽天ふるさと納税」及び「さとふる」を加える。	13,073	商工振興課

(単位：千円)

事業名	事業内容	事業費	主管課
創業就労支援事業	創業希望者への事業計画策定支援、既存事業者の事業承継への助言等を行う創業・就労・事業承継支援ステーション「Bi@sta(ビスタ)」において、「しごと」に関する支援を行う。	14,300	商工振興課
都市農業経営力強化事業	都市の有利性を生かした農業経営力を強化し、地域農畜産物の生産性、品質向上、高付加価値化を実現するため、意欲ある農業者に対して、都の補助制度を活用した施設や農機具等の整備に対し、補助する。	9,192	農林課
新規就農者定着支援施設整備事業	新規就農者の農業経営を早期に安定させることを目的とした都の補助制度を活用し、就農に必要な施設整備や機械導入に対する補助を行う。	26,631	
森林環境保全事業	森林環境譲与税を活用し、所有者不明や境界未確定により荒廃している森林の整備、多摩産材の利活用促進や森林・林業に関する普及啓発等を行う。	42,489	
林道整備事業	林業資源の高度利用を促進し、林業経営の安定及び適切な林業の維持管理を行うため、道路の開設及び高規格化事業を実施する。 ・林道大ナベリ沢線の開設事業を実施	73,085	

<生活環境・自然環境の保全>

(単位：千円)

事業名	事業内容	事業費	主管課
【拡充】 生物多様性保全事業	貴重な自然を守り、活用するため、特定外来生物の捕獲や外来植物対策を進めるとともに、野生動植物の生息・生育状況の把握や自然環境調査などを行う。また、クビアカツカミキリによる被害区域が拡大傾向にあることから、新たに被害木の伐採及び防除費用に関する補助制度を創設し、被害区域の拡大防止を図る。	2,808	環境政策課
【拡充】 郷土の恵みの森づくり事業	森林環境の向上や観光、ハイキングなどの利用促進などを行うため、緑地等の管理を行うとともに、地元住民による昔道・尾根道補修や景観整備などの事業に対し交付金を交付する。また、ナラ枯れ被害の拡大を防止し、生物多様性の保全を推進するため、新たにカシノナガキクイムシ等が媒介するアンブロシア菌（ナラ菌）により引き起こされるナラ枯れ被害の防除等に関する補助制度を創設する。	12,219	
郷土の恵みの森づくり森林レンジャー事業	市内の森林の整備状況や健全性、季節ごとの変遷、動植物の調査を行うとともに、地域資源の掘り起こしや活用方法の検討など、地域との協働により健全で魅力ある森づくりを進める。	15,310	

<教育の充実>

(単位：千円)

事業名	事業内容	事業費	主管課
新学校給食センター共同整備事業	日の出町との新学校給食センターの共同整備に向けて、基本設計及び実施設計を行う。 (債務負担行為期間：令和5～6年度)	25,500	教育総務課
小・中学校受変電設備改修事業	小・中学校の受変電設備について、劣化が進んでいることから、順次改修を行う。 ・令和5年度は、設計2校、工事2校を予定	95,735	
小学校授業支援ソフト導入事業	一人一台端末として導入したタブレット端末の活用の改善と授業管理の向上を図るため、新たな支援ソフトを導入する。	6,996	
放課後子ども教室推進事業	放課後における子どもたちの安全で健やかに活動できる拠点(居場所)づくりの一層の推進を図るため、新たに増戸小学校で事業を実施する。	14,076	生涯学習推進課
秋川キララホール舞台設備改修事業	舞台機構設備について、経年劣化による不具合を解消するため改修する。 〔6期事業の4期目〕	43,362	

<災害復旧事業>

(単位：千円)

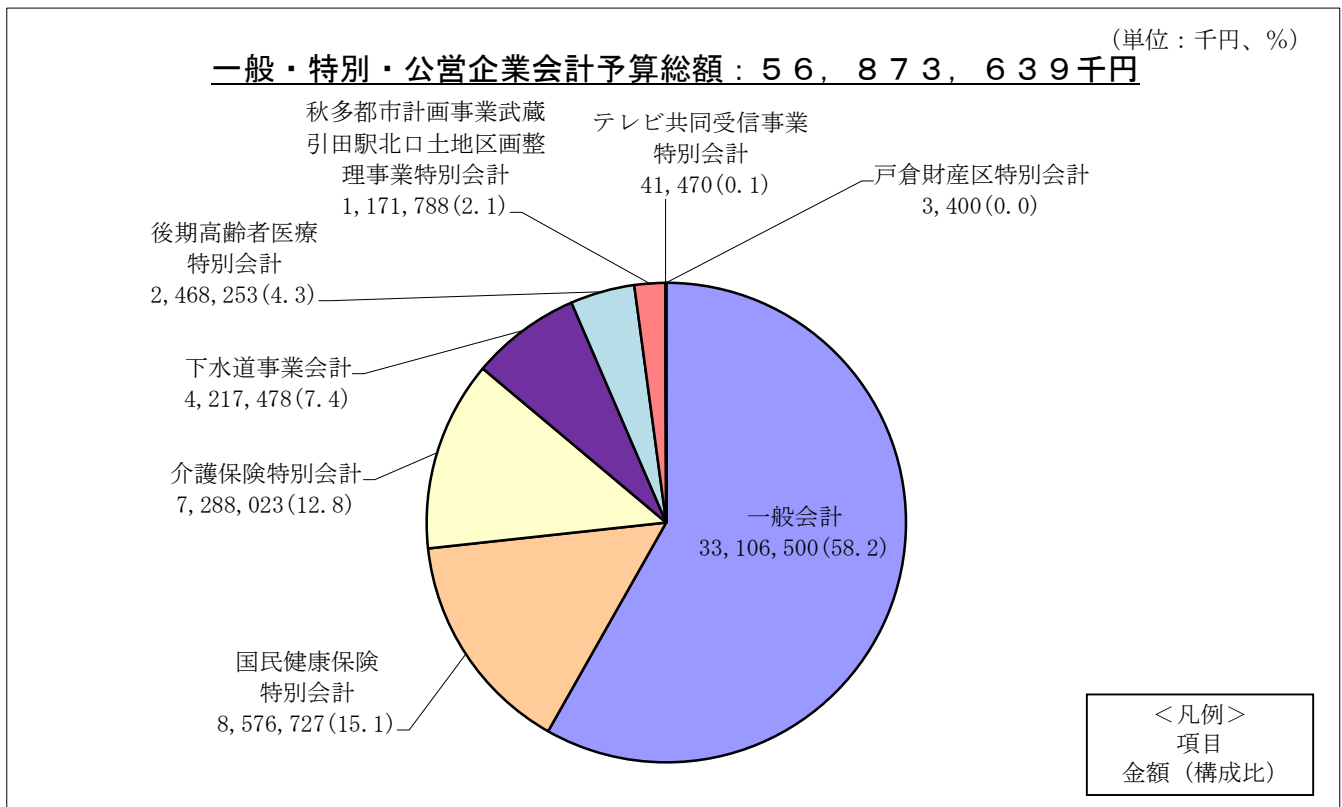
事業名	事業内容	事業費	主管課
河川災害復旧事業	令和元年台風19号で被害を受けた坂下橋下流護岸の復旧工事を行う。 (事業期間：令和3～5年度)	64,700	建設課
林道施設災害復旧事業	令和元年台風19号で被害を受けた林道南沢線及び伝名沢線の復旧工事を行う。 (事業期間：南沢線 令和3～5年度、伝名沢線 令和3年度～)	58,108	農林課

4 会計別予算規模

(単位:千円、%)

区 分	令和5年度	構成比	令和4年度	構成比	増減額	増減率	
一 般 会 計	33,106,500	58.2	31,925,850	57.1	1,180,650	3.7	
特 別 会 計	国民健康保険特別会計	8,576,727	15.1	8,572,176	15.3	4,551	0.1
	後期高齢者医療特別会計	2,468,253	4.3	2,330,752	4.2	137,501	5.9
	介護保険特別会計	7,288,023	12.8	7,173,253	12.8	114,770	1.6
	戸倉財産区特別会計	3,400	0.0	3,308	0.0	92	2.8
	テレビ共同受信事業特別会計	41,470	0.1	40,692	0.1	778	1.9
	秋多都市計画事業武蔵引田駅北口土地区画整理事業特別会計	1,171,788	2.1	1,203,139	2.2	△ 31,351	△ 2.6
	小 計	19,549,661	34.4	19,323,320	34.6	226,341	1.2
公 営 企 業 会 計	下水道事業会計	4,217,478	7.4	4,614,190	8.3	△ 396,712	△ 8.6
	小 計	4,217,478	7.4	4,614,190	8.3	△ 396,712	△ 8.6
合 計	56,873,639	100.0	55,863,360	100.0	1,010,279	1.8	

※下水道事業会計の予算の規模は、支出予算の総額として表記しています。



5 一般会計予算の状況

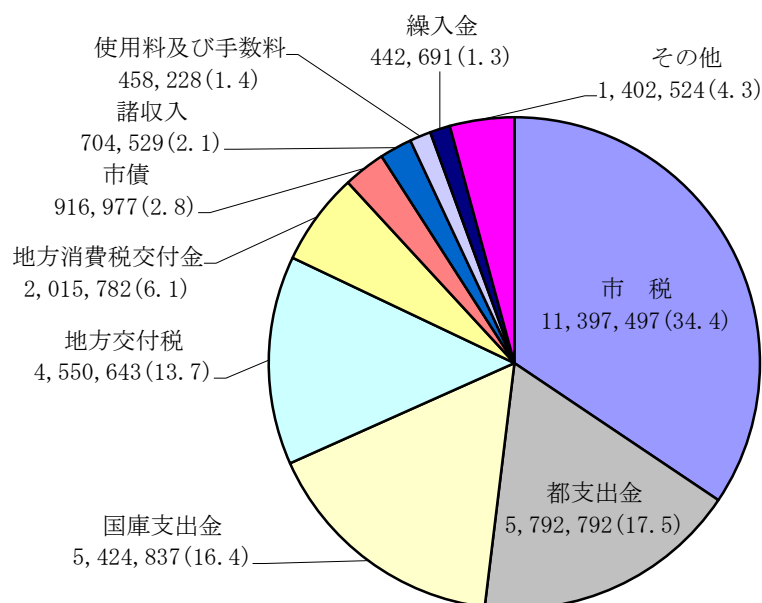
(1) 歳入

(単位：千円、%)

区 分	令和5年度	構成比	令和4年度	構成比	増減額	増減率
1 市 税	11,397,497	34.4	10,711,842	33.6	685,655	6.4
2 地 方 譲 与 税	184,862	0.6	139,161	0.4	45,701	32.8
3 利 子 割 交 付 金	17,312	0.0	11,939	0.0	5,373	45.0
4 配 当 割 交 付 金	89,138	0.3	81,778	0.3	7,360	9.0
5 株式等譲渡所得割交付金	86,791	0.3	93,324	0.3	△ 6,533	△ 7.0
6 法 人 事 業 税 交 付 金	199,692	0.6	133,128	0.4	66,564	50.0
7 地 方 消 費 税 交 付 金	2,015,782	6.1	1,705,796	5.4	309,986	18.2
8 ゴルフ場利用税交付金	62,475	0.2	53,536	0.2	8,939	16.7
9 環 境 性 能 割 交 付 金	48,808	0.1	43,971	0.1	4,837	11.0
10 地 方 特 例 交 付 金	88,206	0.3	95,565	0.3	△ 7,359	△ 7.7
11 地 方 交 付 税	4,550,643	13.7	5,094,244	16.0	△ 543,601	△ 10.7
12 交通安全対策特別交付金	11,562	0.0	10,172	0.0	1,390	13.7
13 分 担 金 及 び 負 担 金	157,853	0.5	159,297	0.5	△ 1,444	△ 0.9
14 使 用 料 及 び 手 数 料	458,228	1.4	452,256	1.4	5,972	1.3
15 国 庫 支 出 金	5,424,837	16.4	5,204,533	16.3	220,304	4.2
16 都 支 出 金	5,792,792	17.5	5,561,690	17.4	231,102	4.2
17 財 産 収 入	128,225	0.4	73,023	0.2	55,202	75.6
18 寄 附 金	27,600	0.1	20,400	0.1	7,200	35.3
19 繰 入 金	442,691	1.3	290,227	0.9	152,464	52.5
20 繰 越 金	300,000	0.9	300,000	0.9	0	0.0
21 諸 収 入	704,529	2.1	765,392	2.4	△ 60,863	△ 8.0
22 市 債	916,977	2.8	924,576	2.9	△ 7,599	△ 0.8
合 計	33,106,500	100.0	31,925,850	100.0	1,180,650	3.7

歳入：33,106,500千円

(単位：千円、%)

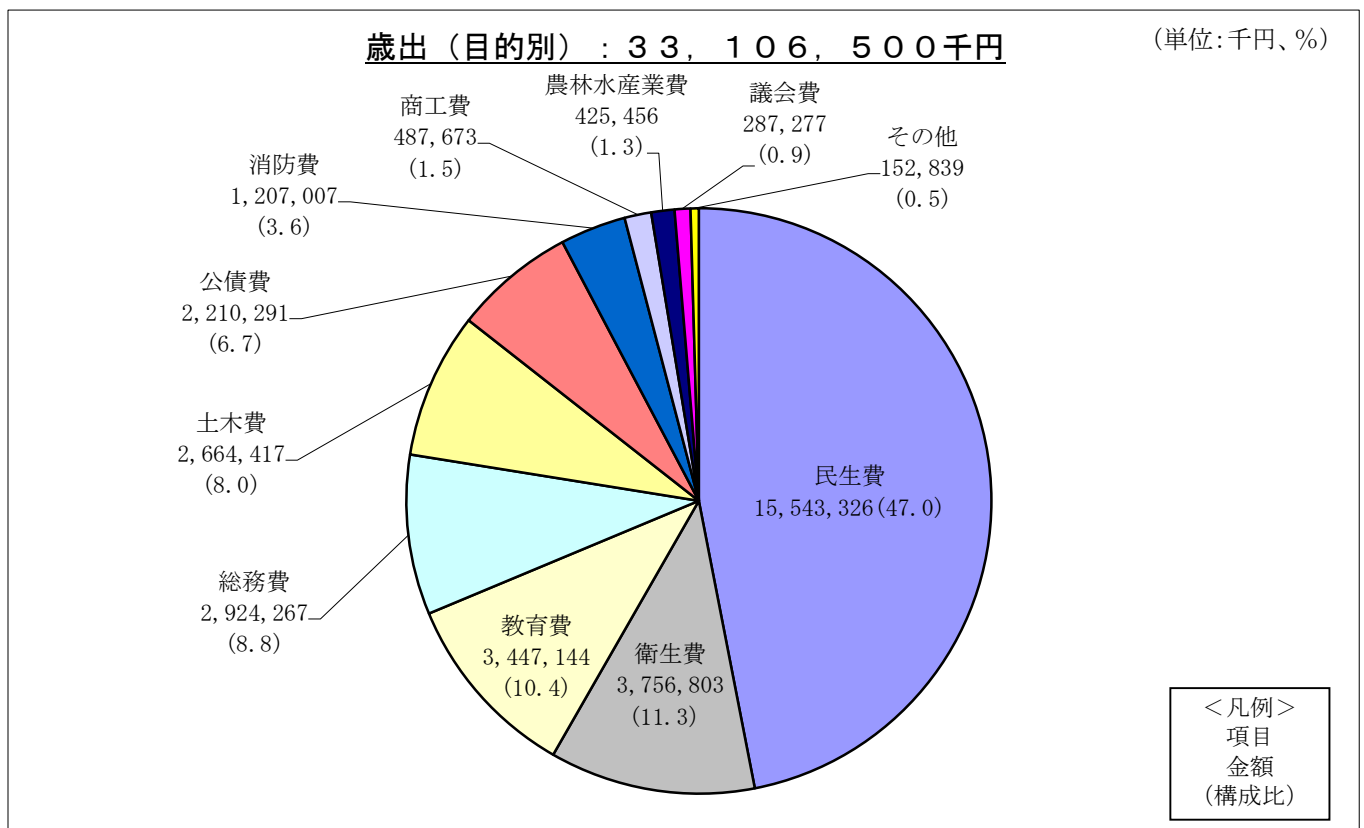


<凡例>
項目
金額 (構成比)

(2) 歳出（目的別）

(単位:千円、%)

区 分	令和5年度	構成比	令和4年度	構成比	増減額	増減率
1 議 会 費	287,277	0.9	286,353	0.9	924	0.3
2 総 務 費	2,924,267	8.8	2,803,742	8.8	120,525	4.3
3 民 生 費	15,543,326	47.0	14,991,123	47.0	552,203	3.7
4 衛 生 費	3,756,803	11.3	3,807,194	11.9	△ 50,391	△ 1.3
5 労 働 費	1	0.0	1	0.0	0	0.0
6 農 林 水 産 業 費	425,456	1.3	374,553	1.2	50,903	13.6
7 商 工 費	487,673	1.5	363,778	1.1	123,895	34.1
8 土 木 費	2,664,417	8.0	2,517,024	7.9	147,393	5.9
9 消 防 費	1,207,007	3.6	1,199,090	3.7	7,917	0.7
10 教 育 費	3,447,144	10.4	3,227,299	10.1	219,845	6.8
11 災 害 復 旧 費	122,838	0.4	178,013	0.6	△ 55,175	△ 31.0
12 公 債 費	2,210,291	6.7	2,147,680	6.7	62,611	2.9
13 予 備 費	30,000	0.1	30,000	0.1	0	0.0
合 計	33,106,500	100.0	31,925,850	100.0	1,180,650	3.7



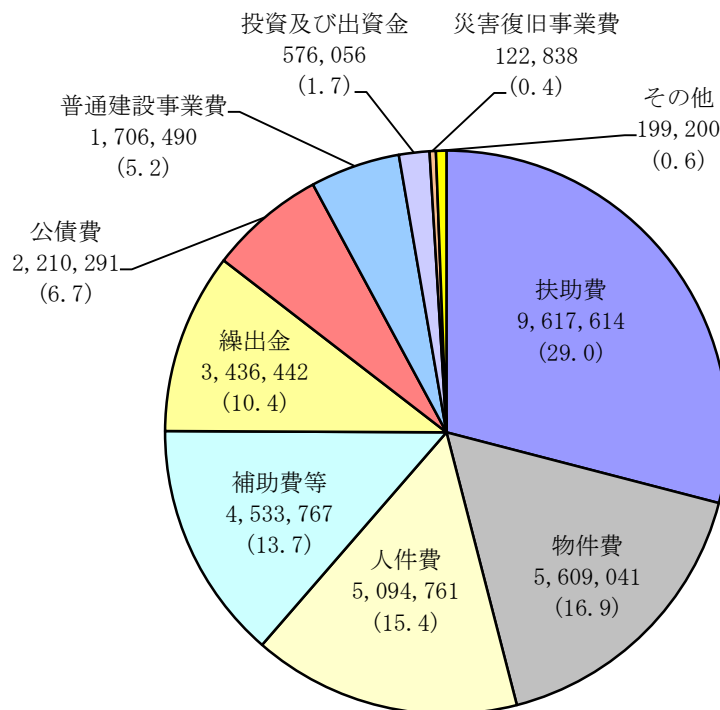
(3) 歳出 (性質別)

(単位：千円、%)

区 分	令和5年度	構成比	令和4年度	構成比	増減額	増減率
1 人 件 費	5,094,761	15.4	4,975,725	15.6	119,036	2.4
2 物 件 費	5,609,041	16.9	5,196,328	16.3	412,713	7.9
3 維 持 補 修 費	95,274	0.3	96,182	0.3	△ 908	△ 0.9
4 扶 助 費	9,617,614	29.0	9,465,980	29.7	151,634	1.6
5 補 助 費 等	4,533,767	13.7	4,695,296	14.7	△ 161,529	△ 3.4
6 普 通 建 設 事 業 費	1,706,490	5.2	1,243,756	3.9	462,734	37.2
7 災 害 復 旧 事 業 費	122,838	0.4	178,013	0.6	△ 55,175	△ 31.0
8 公 債 費	2,210,291	6.7	2,147,680	6.7	62,611	2.9
9 積 立 金	46,226	0.1	45,941	0.1	285	0.6
10 投 資 及 び 出 資 金	576,056	1.7	522,542	1.6	53,514	10.2
11 貸 付 金	27,700	0.1	27,700	0.1	0	0.0
12 繰 出 金	3,436,442	10.4	3,300,707	10.3	135,735	4.1
13 予 備 費	30,000	0.1	30,000	0.1	0	0.0
合 計	33,106,500	100.0	31,925,850	100.0	1,180,650	3.7

歳出 (性質別) : 33,106,500千円

(単位：千円、%)



<凡例>
項目
金額
(構成比)

6 特別会計予算の状況

(1) 国民健康保険特別会計

(歳入)

(単位：千円、%)

区 分	令和5年度	構成比	令和4年度	構成比	増減額	増減率
1 国民健康保険税	1,668,868	19.5	1,590,061	18.5	78,807	5.0
2 国庫支出金	381	0.0	1	0.0	380	38000.0
3 都支出金	5,846,856	68.2	5,965,306	69.6	△ 118,450	△ 2.0
4 財産収入	2	0.0	2	0.0	0	0.0
5 繰入金	1,047,607	12.2	1,003,768	11.7	43,839	4.4
6 繰越金	1	0.0	1	0.0	0	0.0
7 諸収入	13,012	0.1	13,037	0.2	△ 25	△ 0.2
合 計	8,576,727	100.0	8,572,176	100.0	4,551	0.1

(歳出)

(単位：千円、%)

区 分	令和5年度	構成比	令和4年度	構成比	増減額	増減率
1 総務費	33,134	0.4	25,324	0.3	7,810	30.8
2 保険給付費	5,696,575	66.4	5,788,788	67.6	△ 92,213	△ 1.6
3 国民健康保険事業費納付金	2,697,645	31.5	2,615,527	30.5	82,118	3.1
4 共同事業拠出金	10	0.0	10	0.0	0	0.0
5 保健事業費	137,982	1.6	131,146	1.5	6,836	5.2
6 基金積立金	1	0.0	1	0.0	0	0.0
7 諸支出金	10,380	0.1	10,380	0.1	0	0.0
8 予備費	1,000	0.0	1,000	0.0	0	0.0
合 計	8,576,727	100.0	8,572,176	100.0	4,551	0.1

(2) 後期高齢者医療特別会計

(歳入)

(単位：千円、%)

区 分	令和5年度	構成比	令和4年度	構成比	増減額	増減率
1 後期高齢者医療保険料	1,228,288	49.8	1,141,408	49.0	86,880	7.6
2 広域連合支出金	21,563	0.9	24,972	1.1	△ 3,409	△ 13.7
3 繰入金	1,136,743	46.0	1,086,233	46.6	50,510	4.7
4 繰越金	1	0.0	1	0.0	0	0.0
5 諸収入	81,658	3.3	78,138	3.3	3,520	4.5
合 計	2,468,253	100.0	2,330,752	100.0	137,501	5.9

(歳出)

(単位：千円、%)

区 分	令和5年度	構成比	令和4年度	構成比	増減額	増減率
1 総務費	10,824	0.4	20,984	0.9	△ 10,160	△ 48.4
2 保険給付費	39,200	1.6	35,950	1.5	3,250	9.0
3 広域連合納付金	2,330,496	94.4	2,188,707	93.9	141,789	6.5
4 保健事業費	83,272	3.4	80,610	3.5	2,662	3.3
5 諸支出金	1,461	0.1	1,501	0.1	△ 40	△ 2.7
6 予備費	3,000	0.1	3,000	0.1	0	0.0
合 計	2,468,253	100.0	2,330,752	100.0	137,501	5.9

(3) 介護保険特別会計

(歳入)

(単位：千円、%)

区 分	令和5年度	構成比	令和4年度	構成比	増減額	増減率
1 保 険 料	1,650,296	22.6	1,642,346	22.9	7,950	0.5
2 使用料及び手数料	1	0.0	1	0.0	0	0.0
3 国 庫 支 出 金	1,423,574	19.5	1,461,579	20.4	△ 38,005	△ 2.6
4 支 払 基 金 交 付 金	1,855,233	25.5	1,826,015	25.4	29,218	1.6
5 都 支 出 金	1,063,900	14.6	1,048,041	14.6	15,859	1.5
6 財 産 収 入	1	0.0	1	0.0	0	0.0
7 寄 附 金	1	0.0	1	0.0	0	0.0
8 繰 入 金	1,295,008	17.8	1,195,260	16.7	99,748	8.3
9 繰 越 金	1	0.0	1	0.0	0	0.0
10 諸 収 入	8	0.0	8	0.0	0	0.0
合 計	7,288,023	100.0	7,173,253	100.0	114,770	1.6

(歳出)

(単位：千円、%)

区 分	令和5年度	構成比	令和4年度	構成比	増減額	増減率
1 総 務 費	193,631	2.6	187,053	2.6	6,578	3.5
2 保 険 給 付 費	6,724,517	92.3	6,635,414	92.5	89,103	1.3
3 地 域 支 援 事 業 費	289,681	4.0	272,683	3.8	16,998	6.2
4 基 金 積 立 金	77,989	1.1	75,908	1.1	2,081	2.7
5 公 債 費	703	0.0	693	0.0	10	1.4
6 諸 支 出 金	1,502	0.0	1,502	0.0	0	0.0
合 計	7,288,023	100.0	7,173,253	100.0	114,770	1.6

(4) 戸倉財産区特別会計

(歳入)

(単位：千円、%)

区 分	令和5年度	構成比	令和4年度	構成比	増減額	増減率
1 財 産 収 入	4	0.1	4	0.1	0	0.0
2 繰 入 金	2,672	78.6	3,300	99.8	△ 628	△ 19.0
3 繰 越 金	1	0.0	1	0.0	0	0.0
4 諸 収 入	723	21.3	3	0.1	720	24000.0
合 計	3,400	100.0	3,308	100.0	92	2.8

(歳出)

(単位：千円、%)

区 分	令和5年度	構成比	令和4年度	構成比	増減額	増減率
1 総 務 費	815	24.0	961	29.1	△ 146	△ 15.2
2 業 務 費	2,485	73.1	2,247	67.9	238	10.6
3 予 備 費	100	2.9	100	3.0	0	0.0
合 計	3,400	100.0	3,308	100.0	92	2.8

(5) テレビ共同受信事業特別会計

(歳入)

(単位：千円、%)

区 分	令和5年度	構成比	令和4年度	構成比	増減額	増減率
1 分担金及び負担金	525	1.3	1,050	2.6	△ 525	△ 50.0
2 財産収入	1	0.0	1	0.0	0	0.0
3 繰入金	40,942	98.7	39,639	97.4	1,303	3.3
4 繰越金	1	0.0	1	0.0	0	0.0
5 諸収入	1	0.0	1	0.0	0	0.0
合 計	41,470	100.0	40,692	100.0	778	1.9

(歳出)

(単位：千円、%)

区 分	令和5年度	構成比	令和4年度	構成比	増減額	増減率
1 総務費	17,942	43.3	16,639	40.9	1,303	7.8
2 事業費	22,000	53.0	22,000	54.1	0	0.0
3 基金積立金	528	1.3	1,053	2.6	△ 525	△ 49.9
4 予備費	1,000	2.4	1,000	2.4	0	0.0
合 計	41,470	100.0	40,692	100.0	778	1.9

(6) 秋多都市計画事業武蔵引田駅北口土地区画整理事業特別会計

(歳入)

(単位：千円、%)

区 分	令和5年度	構成比	令和4年度	構成比	増減額	増減率
1 国庫支出金	88,440	7.6	125,550	10.4	△ 37,110	△ 29.6
2 都支出金	40,000	3.4	41,150	3.4	△ 1,150	△ 2.8
3 財産収入	1	0.0	0	0.0	1	皆増
4 繰入金	131,345	11.2	127,028	10.6	4,317	3.4
5 繰越金	1	0.0	1	0.0	0	0.0
6 諸収入	375,501	32.0	260,510	21.7	114,991	44.1
7 市債	536,500	45.8	648,900	53.9	△ 112,400	△ 17.3
合 計	1,171,788	100.0	1,203,139	100.0	△ 31,351	△ 2.6

(歳出)

(単位：千円、%)

区 分	令和5年度	構成比	令和4年度	構成比	増減額	増減率
1 区画整理費	1,143,889	97.6	1,197,560	99.5	△ 53,671	△ 4.5
2 公債費	27,899	2.4	5,579	0.5	22,320	400.1
合 計	1,171,788	100.0	1,203,139	100.0	△ 31,351	△ 2.6

7 公営企業会計予算の状況

下水道事業会計

(収益の収入)

(単位：千円、%)

下水道事業収益	令和5年度	構成比	令和4年度	構成比	増減額	増減率
1 営業収益	902,359	43.7	903,701	41.6	△ 1,342	△ 0.1
2 営業外収益	1,160,746	56.3	1,268,330	58.4	△ 107,584	△ 8.5
合計	2,063,105	100.0	2,172,031	100.0	△ 108,926	△ 5.0

(収益の支出)

(単位：千円、%)

下水道事業費用	令和5年度	構成比	令和4年度	構成比	増減額	増減率
1 営業費用	1,857,647	91.1	1,870,782	89.7	△ 13,135	△ 0.7
2 営業外費用	182,557	8.9	214,360	10.3	△ 31,803	△ 14.8
3 特別損失	1	0.0	1	0.0	0	0.0
合計	2,040,205	100.0	2,085,143	100.0	△ 44,938	△ 2.2

(資本の収入)

(単位：千円、%)

資本の収入	令和5年度	構成比	令和4年度	構成比	増減額	増減率
1 企業債	816,200	56.7	1,126,300	67.0	△ 310,100	△ 27.5
2 他会計出資金	576,056	40.0	522,542	31.1	53,514	10.2
3 補助金	39,413	2.7	32,143	1.9	7,270	22.6
4 負担金	8,580	0.6	0	0.0	8,580	皆増
合計	1,440,249	100.0	1,680,985	100.0	△ 240,736	△ 14.3

(資本の支出)

(単位：千円、%)

資本の支出	令和5年度	構成比	令和4年度	構成比	増減額	増減率
1 建設改良費	421,395	19.4	649,606	25.7	△ 228,211	△ 35.1
2 企業債償還金	1,755,878	80.6	1,879,441	74.3	△ 123,563	△ 6.6
合計	2,177,273	100.0	2,529,047	100.0	△ 351,774	△ 13.9



令和5年2月16日
あきる野市

プレスリリース
資料4



あきる野市HP



令和5年度 重点施策

令和5年2月16日

あきる野市

生産年齢人口の増加に取り組みます

移住・定住促進事業



移住・定住相談窓口を設置します

市の人口減少に歯止めをかけるため、主に都心に住む子育て世帯をターゲットとした移住・定住に取り組みます。

「移住・定住相談窓口」を設置するとともに、専任の担当課長を配置し、地域の子育て支援、教育、仕事など移住に関わるあらゆる分野の相談をワンストップで受け付け、情報提供を行います。

また、移住相談者の希望に応じたオーダーメイドの市内案内を行います。



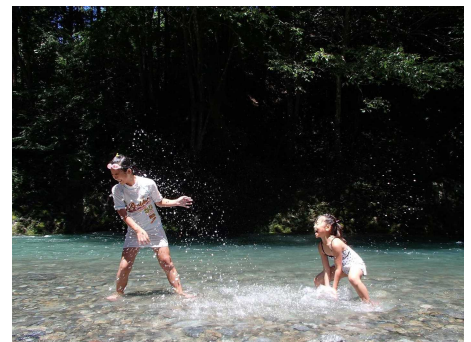
▲相談窓口

移住・定住に関する情報発信の強化

移住・定住に関する新たな取組を周知するため、情報発信の強化に取り組みます。

市のホームページ内に移住・定住促進ウェブサイトを立ち上げるほか、PR用リーフレットの作成、配布などにより、本市の移住・定住促進の取組や、魅力、暮らしなどの情報を積極的に発信していきます。

また、東京都と連携し「ふるさと回帰フェア」への出展や市主催移住セミナーの実施を通じて、移住希望者の誘致を強化します。



▲あきる野市子育てイメージ

市内見学ツアーの実施

自然環境やコミュニティ活動が盛んな地域性を生かし、体験学習等を通じて本市に通う「交流人口」の増加を図ります。

継続して本市に通うことにより、地域や人の魅力を感じてもらい、将来的な移住・定住に繋がります。

こうした交流人口増加の端緒とするため、「市内見学ツアー」を実施します。



▲▼市内案内



移住・定住促進事業 <R5当初> (2, 898千円)
<R4補正> (1, 446千円)

高校生等以下医療費無償化など

子育て支援の充実



高校生等と義務教育就学児の医療費を完全無償化

子どもの保健の向上と保護者の負担軽減を図るため、高校生等と義務教育就学児の医療費を無償化します。

市独自の施策として、所得制限を設けず、一部自己負担も求めない完全無償化とすることで、都心部と同等のサービスレベルを実現し、本市に安心して住み続け、また、移り住んでいただける環境を整えます。

高校生等医療費助成事業 (58,910千円)
義務教育就学児医療費助成事業 (177,254千円)



▲医療費無償化イメージ

視覚検査に屈折検査機器を導入します

3歳児健診の際に実施している視覚検査について、屈折検査機器を導入します。

屈折検査機器は、保護者に抱っこされたまま写真を撮られる感覚で検査ができる機器です。

子どもの視覚が発達するピークとなる3～5歳の時期に、屈折異常や斜視などの問題を発見し、早期の適切な治療につなげます。

母子保健事業 <備品購入費> (1,705千円)



▲屈折検査機器

子育て世帯と妊産婦への支援を拡充します

妊娠届出時に5万円分、出生後に5万円分の出産・子育て応援ギフトを配布します。

また、1歳の誕生日を目安に1万円分のカタログギフトを配布するバースデーサポート事業を開始するほか、低所得世帯の妊婦の初回産科受診料を助成するなど、妊娠から出産後まで、手厚い経済的支援を実施します。

更に、母子保健に係る相談業務をあきる野ルピア2階の子ども家庭支援センターに移して一元化することで、妊娠期から子育て期に至るまでの、伴走型の相談支援体制を構築します。

出産・子育て応援事業 <R4補正> (81,760千円)
バースデーサポート事業 <R5当初> (5,550千円)
初回産科受診料助成金 <R5当初> (400千円)



▲子育て支援イメージ

実証実験を延長し、計画策定に取り組みます

地域公共交通対策の推進



デマンド型交通「チョイソコ」の

運行区域を拡大します

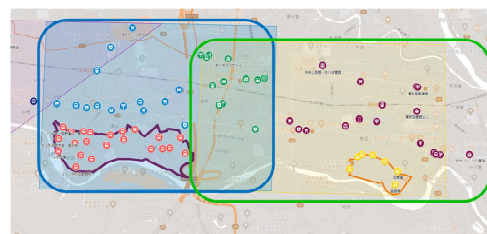
デマンド型交通「チョイソコ」は、令和5年度から東秋川橋西側区域（野辺・小川地区）を運行区域に加えるため、準備を進めています。

なお、引田・代継・網代区域における「チョイソコ」の実証実験については、利用者の増加傾向が続いているため、運行期間を1年間延長します。

公共交通実証実験実施委託<チョイソコ>（11,158千円）



▲チョイソコ



▲チョイソコ運行区域（案）

るのバス増発・増便の実証運行を延長します

るのバス増発・増便の実証実験についても、利用者の増加傾向が続いているため、運行期間を1年間延長します。

るのバス増発・増便とチョイソコの実証実験により、交通空白地域における移動の足を確保するとともに、既存公共交通の利用促進を図ります。

公共交通実証実験実施委託<るのバス>（16,097千円）



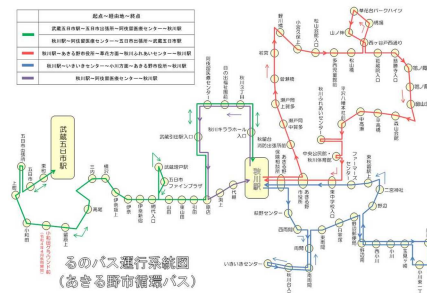
▲るのバス増発便

地域公共交通計画の作成に取り組みます

公共交通実証実験やアンケート調査等により、必要なデータが整いつつあることから、これらの結果を踏まえ、地域公共交通計画の作成に取り組みます。

本市独自の地域公共交通計画として、令和6年度中に作成する予定です。

公共交通検討支援業務委託（4,620千円）



▲るのバス路線図

公共交通実証実験実施等事業<合計>（31,875千円）

秋川高校跡地の利活用、商工・観光施策の強化、多摩産材の利用促進など

まちの活性化と行財政基盤の強化



コロナ禍により中止していたイベントを再開するとともに、次のような取組を進め、若い世代が活躍し、経済や教育、文化や自治活動等における活力を取り戻すことで、まちの賑わいの創出に取り組みます。

秋川高校跡地の利活用に向けて取り組みます

秋川高校跡地については、従来の産業系土地利用の考え方を中心に、地域の賑わいや雇用の創出による経済の好循環を生み出すまちづくりの実現を目指し、土地所有者である東京都と積極的に調整し、利活用の具体化に取り組みます。



▲秋川高校跡地

商工・観光施策を強化します（ふるさと納税など）

まちの賑わいの創出には、商工・観光施策の強化が必要であるため、商工観光部を設置します。

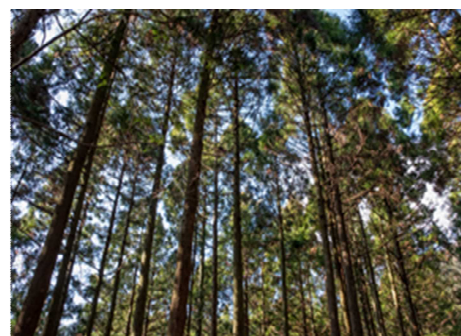
商工観光部では、インバウンド需要を見据えた観光施策等を展開するほか、ふるさと納税を担当し、ふるさと納税ポータルサイトを拡充するとともに、地域の事業者と連携した返礼品の開発、体験型の返礼品の導入による交流人口の増加に取り組みます。



▲ふるさと納税（返礼品）

さらに、本市の特性を生かした施策を創造し、企業版ふるさと納税の活用を通じて、企業と連携した取組を進めていきます。

あきる野ふるさと寄附事業 （13,073千円）



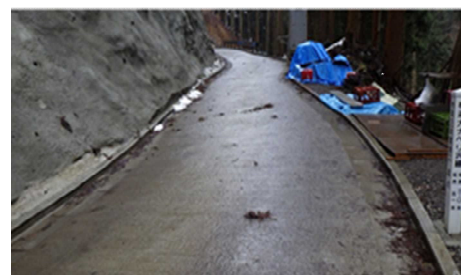
▲整備されたあきる野の森林

森林整備と多摩産材の利活用に取り組みます

森林環境譲与税を活用し、所有者不明や境界未確定により荒廃している森林の整備、多摩産材の利用促進や森林・林業に関する普及啓発を行います。

また、あきる野市森林環境譲与税支援機構や23区との連携等を行い、自然環境にも配慮した林業の振興に取り組みます。

さらに、森林整備等に必要の人材確保に取り組むほか、林道の整備を推進します。



▲林道整備（大ナベリ沢線）

森林環境保全事業 （42,489千円）

商工観光部の創設など

組織体制の強化



商工観光部の創設

商工観光施策を強化し、本市の魅力向上や人口の増加を図るため、現在の環境経済部を再編し、環境や農林業を所管する「環境農林部」と商工業と観光を所管する「商工観光部」とします。商工観光部では、地域の活性化に向け、次の取組を進めます。

- ①「ふるさと納税」を活用し、地域の活性化等に取り組みます。
- ②「撮影支援（フィルムコミッション）」を通じて、本市の魅力を発信します。

※ 環境農林部：環境政策課、生活環境課、農林課
商工観光部：商工振興課、観光まちづくり推進課

移住・定住相談窓口の設置

生産年齢人口の本市への移住等を促進するため、令和5年4月に、市役所本庁舎5階に「移住・定住相談窓口」を開設し、移住・定住施策の担当課長を配置するなど、移住等の相談に対応できる体制を構築します。

本市の魅力や暮らし、市が進める子育て支援策等の施策に関する情報等を発信しながら、本市に関心を持った方々の相談に適切に対応することで、生産年齢人口の増加に向けて取り組みます。

母子保健事業と子育て相談事業の窓口一元化

利用者の利便性向上と業務の効率化を図るため、健康福祉部健康課母子保健係を子ども家庭部子ども家庭支援センターに移管し、あきる野ルピアに配置します。

母子保健事業と子育て相談事業の相談窓口を子ども家庭支援センターに一元化することで、妊娠期から乳幼児期までの切れ目ない相談体制と、タイムリーな情報共有が可能となる組織体制を構築します。

母子・父子自立支援及び女性相談担当の本庁舎への移動

子ども家庭部子ども家庭支援センター相談係（母子・父子自立支援及び女性相談担当）を健康福祉部生活福祉課生活福祉係に移管し、市役所本庁舎3階に配置します。

両組織を本庁舎内に集約することで、母子・父子自立支援及び女性相談事業と、自立支援との関係が深い生活福祉課等との連携強化を図ります。



今後のイベント等

日付	事業名	場所	担当課
3月12日(日)	地域子ども育成リーダー提案事業「子育ておしゃべり会」	中央公民館2階和室	子ども政策課
3月18日(土)	地域子ども育成リーダー提案事業「親子で楽しむピアノ&マリンバコンサート」	秋川ふれあいセンター	子ども政策課
3月21日(水)	小さなこどものためのおさんぽ会	横沢入	環境政策課
3月22日(水)	めざせ健康あきる野21 第102回ふれあいウォーク 東秋留散策コース	市内	健康課
3月22日(水)	健康忍術教室体験会	五日市ファインプラザ 武道場	スポーツ推進課
3月21日(火)~29日(水) ※25日(土)は除く	ソフトボール女子台湾ナショナルチームがあきる野市民球場で試合	市民球場	スポーツ推進課
3月26日(日)	森っこサンちゃんクラブ「命あふれる春の里山を探検しよう」	横沢入	環境政策課

※新型コロナウイルス感染症の感染の影響のため、イベントなどを中止・変更する場合があります。