

令和3年  
10月15日号  
広報  
No.679

# あきる野

今号の主な記事

- 秋川溪谷プレミアム付デジタル商品券使用開始…2面
- ICTを活用した高齢者見守り事業申込受付中…2面
- 合併処理浄化槽設置費用の一部を補助します…3面

## ストップ特殊詐欺被害

～自動通話録音機を無料で貸し出します～

振り込め詐欺などの特殊詐欺被害に遭われた方の多くは、特殊詐欺の手口を知っているにも関わらず被害に遭っています。日ごろから家族や近所の方と連絡をとり、だまされないための環境を作りましょう。

問合せ 地域防災課交通防犯係

### 令和3年の被害件数

市内の特殊詐欺被害発生件数 9件  
被害金額 約1250万円

都内の特殊詐欺被害発生件数 2316件  
被害金額 45億2586万2597円

(令和3年1月～8月末)



自動通話録音機

自動通話録音機は詐欺被害に効果あります

### 最近の特殊詐欺の手口

#### オレオレ詐欺

孫、息子などの親族を名乗る

仕事やプライベートなどでトラブルに巻き込まれて、お金が必要になったなどと言い、お金をだまし取る手口



#### 預貯金詐欺

警察、市役所、金融機関、デパートなどを名乗る

キャッシュカードを交換する必要があるなどと言って、暗証番号を聞き出したり、キャッシュカードをだまし取る手口



#### 還付金詐欺

市役所の保険年金課などを名乗る

保険料や医療費の還付金があるなどかたり、携帯電話から電話をかけた後ATMの操作を指示し、お金を振り込ませる手口



## だまされないための対策

### 電話に出ない対策

- ・固定電話を留守番電話に設定する
- ・固定電話に自動通話録音機を設置する(市で無料貸し出し)
- ・市販されている迷惑電話防止機能付き電話を購入(録音機能、ナンバーディスプレイなど)

### ストップ! ATMでの携帯電話

還付金詐欺では、被害者をATMへ誘導し、携帯電話から電話をかけることでお金を振り込ませる手口のため、ATM周辺で携帯電話の使用はやめましょう。

### 最新の情報を得る

メールけいしちょう、防犯アプリ「Digi Police」に登録して、最新の防犯情報を得ましょう。

デジポリス



### 自動通話録音機(無料貸し出し)で特殊詐欺被害防止

市では、不審な電話を受けた際、警告メッセージと録音機能で被害を未然に防止することができる自動通話録音機を無料で貸し出します。

○対象 市内在住の65歳以上の方(65歳未満で特別な事情がある方を含む)

※すでに「自動通話録音機」を利用している世帯を除く。

○貸出数 1世帯1台(貸与可能台数300台、抽選)

○申込み方法 11月1日(月)までに申込書と必要書類を添えて、直接窓口か郵送(消印有効)で提出してください。

※申込書は、窓口配置しています(市ホームページからもダウンロードできます)。

※以前、貸与された方で現在故障している方は相談してください。

○申込み・問合せ 地域防災課交通防犯係、五日市出張所市民総合窓口係(申込みのみ)

### 新型コロナウイルスワクチン接種情報

12歳に到達したお子さんへワクチン接種券を送付します

- 接種券発送月 誕生日の翌月
  - 接種会場 あきる野市役所1階
  - 予約可能日 10月21日(木)・26日(火)、11月16日(火)・26日(金)  
(時間は、コールセンターで確認してください。)
- ※12月以降の日程は、広報あきる野、市ホームページなどでお知らせします。  
※予約は、コールセンターで受け付けています。  
※12歳以上で、ワクチン未接種の方も引き続き受け付けています。

あきる野市新型コロナウイルスワクチン接種  
コールセンター(平日のみ)(午前8時30分～午後5時15分) 土曜・日曜日、祝日のみ  
(午前8時30分～午後5時15分)  
健康課予防推進係 558-1191(直通)

### 10月24日まで東京都におけるリバウンド防止措置期間です 緊急事態宣言解除でも気を緩めず感染防止対策を!

#### 〈都民の要請内容〉

- ・少人数で混雑している場所や時間を避けて行動すること
- ・帰省や旅行・出張など都道府県間の移動に際しては、基本的な感染防止策を徹底
- ・午後9時以降、飲食店等に入りしめない
- ・路上、公園等における集団での飲酒など、感染リスクが高い行動の自粛等

担当課 健康課予防推進係

あきる野市新型コロナウイルス感染状況 9月中の感染者数117人 累計1119(1099)人 ※( )…退院などされた方 9月末時点の療養状況 20人(宿泊療養中4人、自宅療養中5人、その他11人)

### 世帯と人口

— 令和3年10月1日現在 —

世帯 36,419世帯(前月比 33世帯増) 人口 80,149人(前月比 56人増) 男 39,913人 女 40,236人

広報あきる野は、毎月1日と15日に新聞折込と個別配布でお届けしています。市内に住所があり、折込対象の新聞を購読していない方は、市に個別配布をお申込みいただければ、無料でお届けします。また、市のホームページでもご覧になれます。詳しくは、市長公室にお問い合わせください。

再生紙を使用しています

### 秋川溪谷プレミアム付デジタル商品券使用開始



楡原村・あきる野商工会と協力して発行する『秋川溪谷プレミアム付デジタル商品券』が10月15日(金)から使用できます。  
※事前購入申込みで当選された方には10月15日(金)までに、当選メールと当選はがき(購入引換券)でお知らせしていま

す。残念ながら落選された方にはお知らせしていませんので、ご了承ください。  
▽使用期間 令和4年2月14日(月)まで

▽取扱店 364店舗(10月1日現在)

※取扱店は随時増減します。  
▽その他 キャンセルが発生した場合、2次販売を行います。詳しくは、広報あきる野11月15日号、市ホームページ、あきる野商工会ホームページなどをご覧ください。

▽問合せ あきる野商工会(☎559・4511)

▽担当課 商工振興課商工振興係

### 申請手続などの押印を見直しました

住民票の写しや戸籍謄本の交付請求書など、押印を求める様式987種類のうち、919種類

### 教育委員に坂谷充孝氏が就任

教育委員の任期満了に伴い、あきる野市議会第2回定例会9月定例会議で同意を得たことから、坂谷充孝氏が10月28日付けで教育委員に就任します。平成29年10月28日から教育委員となり2期目となります。



### ICTを活用した高齢者見守り事業申込受付中



利用者宅の電球を通信機能付きLED電球に交換し、24時間点灯や消灯が確認できなかった場合に、民間受信センターに自動で通報を行い、本人や親族などに連絡を取り、安否確認を行います。

から、その日の属する年度の末日まで(更新可)  
▽対象 市内在住の65歳以上の一人暮らしの方か、これに準ずる世帯の方(同居親族の不定期な長期不在などで、生活実態が一人暮らしと認められる方)

▽費用 無料  
▽申込み方法 高齢者支援課か五日市出張所市民総合窓口で受け付けます。

▽その他 地域包括支援センターでも申請に関する相談を受け付けています。

▽問合せ

- 高齢者支援課高齢者支援係(直通558・1953)
- 東部高齢者はつらつセンター(東秋留地区、☎559・1320)
- 中部高齢者はつらつセンター(多西地区、西秋留地区、☎550・6101)
- 五日市はつらつセンター(増戸地区、五日市地区、戸倉地区、小宮地区、☎569・8108)

### 家庭で余っている食品をお持ちください

10月は「食品ロス削減月間」、10月30日は「食品ロス削減の日」です。市では、本年度も食品ロス削減の日に合わせて、フードドライブを実施します。で、家庭で余っている食品をお持ちください。

▽受付日時 10月25日(月)～29日(金) 午前8時30分～午後5時15分

▽受付場所 生活環境課(市役所3階)、環境政策課(五日市出張所)

※環境政策課の受付は、正午から午後1時を除きます。

▽対象食品 缶詰(魚、野菜など)、フリーズドライ食品、インスタント食品、レトルト食品、各種調味料(醤油、塩など)、飲料(ジュース、コーヒー、紅茶など)、お米、パスタ

▽集める食品の条件

- 未開封で包装や外装が破損していないもの
- 生鮮食品以外のもの

▽その他

- 受け取りの際に、種類や条件などを確認します。
- お持ちした食品の種類や状態によっては、お持ち帰りができない場合があります。

▽問合せ 生活環境課清掃・リサイクル係(直通558・1830)

### 10月18日～24日 行政相談週間



行政相談(委員) 制度を周知し、広く国民に利用していただくため、行政相談週間を設けています。道路、社会福祉、医療保険などの行政全般で、「説明に納得できない」「処理が間違っている」などの苦情や要望がある方は、ご利用ください。

▽申込み・問合せ

- 「行政苦情110番」(総務省行政相談センター)きくみみ(東京)：☎0570・090110、FAX03・5331

1761) 市の行政相談(予約制)：毎月第4水曜日 午後1時30分～4時30分 市民課市民相談窓口係(直通558・1216)

▽配布期日 11月1日(月)以降

▽配布場所 市役所2階課税課市民税係

▽その他 用紙配布は、無くなり次第終了となります。その場合、青梅税務署で受け取るか国税庁ホームページからダウンロードしてください。

9月定例会議の本会議の様を配信中です。市ホームページの「市議会」から「本会議録画中継」を検索してご覧ください。スマートフォンやタブレット端末でもご覧いただけます。

▽問合せ 議会事務局

「年末調整等説明会」開催中止と用紙配布のお知らせ

毎年11月に開催していた年末調整等説明会は、令和3年以降実施しないこととなりました。国税庁ホームページでは、年末調整に関する映像資料をご覧になることや、年末調整関係用紙をダウンロードすることがで

賞味期限が明記されており、12月10日以降の日付のもの

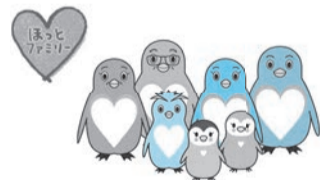
●包装や外装を他のものに移し替えていないもの(お米は除く)

▽その他

- 受け取りの際に、種類や条件などを確認します。
- お持ちした食品の種類や状態によっては、お持ち帰りができない場合があります。

▽問合せ 生活環境課清掃・リサイクル係(直通558・1830)

### 養育家庭(里親)体験発表会と里親コーナーの設置



東京都里親制度普及啓発キャラクター「さとペン・ファミリー」

10月、11月は「里親月間」です。都では、様々な事情により、家庭で生活することができない子どもを家庭に迎え入れて育てる「里親制度」を推進しています。養育家庭(里親)体験発表会では、子どもを育てる上での悩みや苦労のほか、喜びや素晴らしいことを聞くことができます。

に關する書籍や体験発表集を置いてあります。

▽養育家庭(里親)体験発表会

- 日時：11月5日(金) 午後1時30分～3時
- 場所：市役所5階503～505会議室
- 定員：30人(申込み順)
- 費用：無料
- その他：当日の検温とマスクの着用をお願いします。
- 申込み方法：電話で申し込んでください。

▽里親コーナー

- 設置期間：11月1日(月)～30日(火)
- 設置場所：市役所1階コミュニケーションホール、五日市出張所、中央図書館、東部図書館、五日市図書館、中央図書館増戸分室、あきる野ルピシア1階

▽申込み・問合せ 子ども家庭支援センター(☎550・3313)、立川児童相談所(☎523・1321)

### 国民年金保険料の免除・納付猶予「継続審査」対象の方へ

「全額免除」か「納付猶予」の承認を受けた方が、翌年度以降も引き続き免除申請を希望していた場合は、「継続審査」の対象となります。「特例」に該当する方を除く。継続審査は、翌年7月に日本年金機構により自動で審査を行い審査結果を通知します。

する場合がありますので、希望する方は再申請してください。また、世帯に変更があった方、失業、天災などの「特例」や「臨時特例」(新型コロナウイルスの影響による減収)に該当する方は、審査結果が変更になる場合があります。

※一部免除が承認された方には、減額後の納付書が届きますので、納付してください。減額後の金額を期限までに納めないと免除が無効(未納)になります。

※毎年の免除申請は不要ですが所得審査がありますので、住民税等申告は必要です。

審査結果通知(はがき)を確認してください

継続審査は、前年と同じ免除区分での審査です。却下通知書が届いた方でも一部免除に該当

▽申請・問合せ

- 保険年金課年金係
- 青梅年金事務所(☎0428・30・3410)

有害ごみの分別の徹底をお願いします



ごみが分別されていない状態で排出されると、ごみ収集車やごみ処理場の機械が故障し、処理が停止することがあります。有害ごみは、3種類ごとに透明な袋に入れて、有害ごみの収集日に排出してください。

▽分別の種類

- ①蛍光灯・水銀灯
②電球、グローランプ、白熱球、LEDは不燃ごみです。
③乾電池(モバイルバッテリー含む)・水銀タイプの体温計(含む)・カセット式ガスボンベ・スプレー缶・ライター(中身を使用していない)

合併処理浄化槽設置費用の一部を補助します

合併処理浄化槽は、生活雑排水と、し尿を併せて浄化処理ができる小型の下水処理場ともいえるものです。

- ▽対象地域 下水道法事業計画に定める予定処理区域外
▽対象建物 居住用の建物か、併用住宅(延べ床面積の2分の1以上を居住用として使用)

納税などには便利な口座振替をご利用ください

その他の詳しくは、資源ごみの出し方カレンダーの32ページをご覧ください。

▽問合せ 生活環境課清掃・リサイクル係

生ごみ減量のための容器の貸与

市では、生ごみの減量を進めるために、家庭用EM菌生ごみ処理容器の無償貸与(貸出)を行っています。

▽貸与の要件 市内在住で、今までに貸与を受けていない方、すでに貸与を受けて2年を経過している方で継続的に使用できる方

▽貸与の内容 1世帯2基までで貸与期間は2年間とし、貸与期間経過後は無償譲与となります。

▽申請方法 窓口で申請書を記入してください(五日市出張所でも申請できます)。

▽問合せ 生活環境課清掃・リサイクル係

10月22日〜31日 第38回駅前放置自転車クリーンキャンペーン「自転車の代わりに置こう 思いやり」

マナーを守りましょう 駐輪場の入口付近や通路に「自転車」を止めてしまう「ごみ」を捨てていく「不要な自転車」を放置する「など、マナーを守らない」とほかの利用者が迷惑します。

▽防犯登録をしましょう 自転車には防犯登録が義務付けられています。

▽カギをかけましょう 自転車の盗難の多くは、無施錠となっています。できるだけ2重ロックをしましょう。

※駅周辺の駐輪場は混雑しています。駅近くの方は、健康のために駅まで歩きましょう。

※自転車と原動機付自転車(50cc未満)のみ利用できます。

▽問合せ 地域防災課交通防犯係

秋の火災予防運動 消防団の火災警戒活動



11月9日(火)から15日(月)までの火災予防運動期間中、あきる野市消防団では、火災予防啓発看板の設置や消防自動車での広報活動を行います。

▽問合せ 地域防災課防災係

令和3年度あきる野市総合防災訓練は中止します

11月21日に実施を予定していた総合防災訓練は、新型コロナウイルス感染症拡大防止のため中止します。

▽問合せ 地域防災課防災係

宝くじ助成事業で テントを整備しました



(一財)自治総合センターのコミュニティ助成事業による宝くじの助成金を受け、イージーアップテントを購入し、17町内会・自治会に整備しました。

コミュニティ助成事業は、コミュニティ活動の促進と健全な発展を図るとともに、宝くじ社会貢献広報を目的としています。

▽問合せ 地域防災課地域振興係(直通558・1394)

高齢者げんき応援事業



▽編み物教室 季節に合わせて小物から大物まで楽しく編み物をしましょう。

▽日時 毎月第1・第3月曜日 午後1時30分〜3時(祝日を除く)

▽場所 開戸センター

▽講師 編み物講師

▽対象 市内在住の65歳以上の方

▽定員 5人(申込み順)

▽持ち物 かぎ針、棒針

▽費用 1回千円(材料費別)

▽申込み・問合せ 開戸センター(☎550・2755、平日午前9時〜午後5時)

▽担当課 高齢者支援課高齢者支援係

了した日に市内在住の方:2万円

②①が勤務する事業所:1万円

※国、地方公共団体など、骨髄などの提供に伴う休暇制度がある事業所を除く。

※いずれも骨髄などの提供のために要した通院・入院・面接等の日数(上限7日)

▽申込み方法 骨髄などの提供が完了した日から90日以内に申請してください。申請書類は、健康課予防推進係に配置しています。

※市ホームページからダウンロードできます。

▽問合せ 健康課予防推進係(直通558・1191)

10月31日は、衆議院議員選挙と最高裁判所裁判官国民審査の投票日

この選挙は、明日の国政を担う大事な選挙です。投票日には、必ず投票しましょう。

期日前投票 (入場整理券がなくても投票できます)

投票日に、仕事や旅行などで投票所へ行けない方は、その事由を宣誓書に記載することで、期日前投票を行うことができます。

▽会場・期間・時間

▽投票日時 10月31日(日) 午前7時〜午後8時

▽開票日時 10月31日(日) 午後9時から

▽場所:五日市会館

▽問合せ 選挙管理委員会事務局

市が差押えた不動産を 公売します



▽入札期間 10月21日(木)〜28日(木)(公売保証金提供期間は10月28日(木)まで)

▽入札方法 事前に公売保証金を納付し、郵送で入札をします。

▽物件 1件(土地と建物)

▽敷地内 1〜3の附属建物あり(未登記、床面積約6.7平方メートル、物置)

▽見積額 506万円(公売保証金51万円)

▽その他 詳しくは、市ホームページをご覧ください。

▽申込み・問合せ 徴税課徴税係

Table with 4 columns: 物件番号, 所在(地番), 地積(床面積), 備考. It lists three properties for public sale.

選挙当日の投・開票

市役所1階コミュニティホール:10月20日(水)〜30日(土) 午前8時30分〜午後8時

●五日市出張所2階展示室:10月24日(日)〜10月30日(土) 午前8時30分〜午後8時

※どちらの会場でも期日前投票ができます。

### 東京文化財ウィーク 2021特別公開 「真照寺の猿曳駒絵馬」



令和2年度に新たに東京都指定有形民俗文化財となった真照寺の「猿曳駒絵馬」を展示します。都内現存最古の絵馬です。※通常は非公開です。

▽日時 10月30日(土)～11月7日(日) (11月1日(月)は休館) 午前9時30分～午後4時30分  
▽場所 五日市郷土館

▽費用 無料  
▽申込み・問合せ 五日市郷土館 ☎596・4069

### 青少年善行表彰式および「家庭の日」 絵画・作文・ポスター 入賞者表彰式



▽日時 11月3日(水) 午後1時30分から  
▽場所 秋川ふれあいセンター ふれあいホール

▽内容 青少年善行表彰式：市内在住の25歳未満の青少年や団体の善行をたたえ、表彰します。●「家庭の日」絵画・作文・ポスター入賞者表彰式：「豊かな心の育成・明るく家庭づくり」をテーマに応募された絵画・作文・ポスター作品の入賞者を表彰します。※被表彰者と付き添いの方1人以外の入場はできません。▽その他 絵画・ポスターを展示します (第1次審査通過者の作品)。  
●期間：11月3日(水)～11月9日(火)  
●場所：中央公民館市民ギャラリー

▽問合せ 生涯学習推進課生涯学習係

### 中央公民館だより 申込み・問合せ ☎559・1221



電話か窓口で申し込んでください。  
▽家庭教育学級「気持ち少し楽になるアンガーマネジメント講座」イヤイヤ期の子どもの向き合い方を学ぼう」怒りの感情のメカニズム、感情をコントロールする方法、怒らない体操などを学びます。

●日時：11月20日(土) 午前10時



15分～11時45分  
●場所：中央公民館  
●講師：堀部三智子さん(「一社」日本アンガーマネジメント協会アンガーマネジメントトレーニングプロフェッショナル)  
●対象：市内在住・在勤で、幼児がいる保護者・子育て支援に関わっている方  
●定員：16人(申込み順)  
●費用：無料  
●その他：保育あり(11月8日(月)までに申し込んでください) 2歳から就学前までの幼児おむね5人

### 市民企画講座「親子で楽しく遊ぼうカンタンマジック」

友だちをおどろかせちゃおう！家庭にある道具で、マジックを伝授します。  
●日時：11月21日(日) 午前10時～正午  
●場所：中央公民館音楽室  
●講師：田中洋治さん(立川奇術愛好会会長)  
●対象：市内在住・在勤・在学の小学生以上の子とその親  
●定員：20組(申込み順)  
●費用：無料

### パソコンQ&A講習 エクセル関数を使って会計報告書を作りたいたい、ワードで案内状を作りたいなど、ITボランティアが個別にお答えします

●日時：11月8日(月)・17日(水) 午後2時～4時  
●場所：中央公民館  
●対象：市内在住の方  
●定員：3人程度(申込み順)  
●持ち物：ノートパソコン  
●費用：無料

### 図書館だより



10月の休館日  
▽中央図書館 毎週金曜日と19日(火)  
▽東部図書館エル、五日市図書館、中央図書館増戸分室 毎週月曜日

### 中央図書館 ☎558・1108

▽おはなし会  
●日時：10月24日(日) 午前11時～11時20分  
●定員：20人(申込み順)  
●申込み方法：電話か直接申し込んでください。

### 東部図書館エル ☎550・5959

▽絵本原画展 市内出身の絵本作家、(故)黒田愛さんの原画「新釈 三匹のぶたの話」「おふるや」(白泉社刊)の原画を展示します。  
●期間：10月21日(木)～31日(日)  
●場所：東部図書館エル2階ギャラリィ  
▽おはなし会  
●日時：10月24日(日) 午前11時～11時20分  
●対象：小学生

### 図書館ホームページを ご利用ください

あきる野市図書館のホームページのマイページ(要パスワード登録)には便利な機能があります。

▽便利な「マイページ」機能  
●貸出状況の確認  
●所蔵資料の予約  
●メールマガジンサービスの登録  
●お気に入りリストの登録  
●返却期限通知メールの登録  
●読書(貸出)履歴の確認  
▽その他 マイページの利用にはパスワードの登録が必要ですが、インターネット上で登録することができます。

※詳しくは、図書館にお問い合わせ



5% OFF 秋の感謝祭 10月30日(土)～11月15日(月) お歳暮のご予約、普段使いほぜひご利用ください  
キッコーゴ丸大豆醤油 近藤醸造株式会社 東京都あきる野市山田733-1  
0120-00-9659 042-595-1212  
キッコーゴ 検索  
皆様のご健康を願っております



### 森林レンジャーがゆく (112) 一粒万々倍

毎年8月にどんぐりの結実状況を調査しています。この調査は、ツキノワグマの秋期の人里への出没を予測し、地域の方への注意喚起に役立てることを目的としています。秋期のクマは、越冬や出産のために栄養を蓄えなければならず、どんぐりの結実状況が悪いと標高の低いところまで行動範囲を広げることから特に注意が必要とされています。しかし、様々な要因で豊凶の変動があるどんぐりの結実状況は予測できないため、毎年全国各地で調査が行われています。

クマが通常生息している市の西側にある山地での調査の結果、今年是不～並作で昨年の並作に比べると少ないことが分かりました。平成25年からの経過を見ると、結実状況が良かった翌年に悪くなると人里へクマが出没する傾向があります。人里にクマを誘引した物として、栽培品種のクリやカキ、キウイフルーツ、生ごみ、養蜂用の巣箱、放置された農作物、果実が入っていた空き箱などが報告されています。そのため、誘引物を取り除いておくことが野生動物と人の接触を減らし、地域の暮らしを守ることにつながるので今年もご協力をお願いします。

どんぐりはブナ科の果実の総称で、結実調査ではブナ、ミズナラ、コナラ、ヤマグリなどの4種を調べています。この4種のどんぐりは、クマの他にイノシシやサルなどの大型哺乳類からリスやネズミなどの小型哺乳類、オシドリなどの鳥類、そして昆虫類まで多様な野生動物が利用していることを確認しています。多様な野生動物に利用されるどんぐりですが、市の西側に広がる山地では人が植えた針葉樹林の割合が圧倒的に多く、どんぐりや四季折々の果実が実る広葉樹林は少ないのが現状です。だからこそ、人が自然に配慮し用心する必要があります。

実ったどんぐりが地面に落下した後、紅葉の時季を迎えます。1年を通して青々とした針葉樹林と美しく紅葉した広葉樹林を眺めて、野生動物が暮らす環境について考えを巡らせてくださる方が少しでも増えることを願います。(加瀬澤)



乾燥しないように根を張って冬を越すため発根し始めたミズナラ

**森林レンジャーあきる野** 市が取り組んでいる「郷土の恵みの森づくり」を進める専門集団。尾根道の補修や景観整備事業などの調査、計画立案等を地域と協働で実施。市内で生息する動植物の調査や、滝・巨木など、地域資源の掘り起こしも行っている。  
**問合せ** 環境政策課環境の森推進係

菅生の森で火起こし体験を行います。  
▽日時 11月21日(日) 午後2時～午前10時



### 自然環境学習 菅生ごどもの森活動「火起こし体験」

#### 参加者募集

- ▽場所 菅生地区
- ▽内容 火起こし体験
- ▽講師 柏倉克行さん
- ▽対象 市内に居住する小学校1年生～6年生(小学校2年生までは保護者同伴)
- ▽定員 10人(申込み順)
- ▽費用 無料
- ▽その他 この活動は、市と委託契約を締結している特定非営利活動法人ふるさと森づくりセンターが実施します。
- ▽申込み方法 10月29日(金)までに電話で申し込んでください。
- ▽申込み・問合せ 環境政策課環境の森推進係 ☎595・1120

### 市公式インスタグラム「のびと」をフォローしよう

市の公式インスタグラム「のびと」を運用しています。写真や動画などで市の魅力を紹介していますので、フォローをお願いします。

### 市公式インスタグラム「のびと」



▽ハッシュタグ「#のびと」をつけて投稿しよう 市の魅力ある写真や動画を「#のびと」をつけて投稿していただければ、職員が選考の上、市の公式インスタグラムで紹介いたします。  
▽問合せ 詳しくは、市ホームページをご覧ください。  
▽問合せ 市長公室

### ネットワーク 官公庁などからのお知らせ

凡例：内内容/日時(時間は24時間表示)/場所/定員/費用/他/その他/問申込み・問合せ

#### 広域的市民ネットワーク 活動等事業の 助成団体募集

内市町村の枠を越えて行われる多摩地域の市民交流やまちづくりの推進につながる事業の経費の一部を助成します。詳しくは、お問い合わせください。  
日○申請期間：10月18日(月)～12月2日(木) ○新規団体向け説明会：10月20日(水) 18時～(要申込み)/問(公財) 東京市町村自治調査会事業部企画課 ☎042・382・7781

#### 駐車監視員資格者講習の実施

日○講習日：令和4年1月17日(月)・18日(火) ○考查日：令和4年1月24日(月)/場東京ビッグサイト、放置駐車対策センター/定○募集数：460人/費2万円/他11月1日(月)から26日(金)までに都内各警察署交通課に申込み。※詳しくは、警視庁ホームページ参照。/問福生警察署交通課交通総務係 ☎551・0110、警視庁放置駐車対策センター ☎03・3581・4321

#### 秋川消防署からのお知らせ

内秋の火災予防運動を11月9日(火)から15日(月)まで実施します。普段から心掛けていた防火防災に関する意識や防災行動力をより高めることで火災の発生を防止、万が一発生した場合でも被害を最小限にとどめるため、次のことに注意しましょう。  
●タバコの火は水で完



詳しくは、各団体へお問い合わせください。

日時(時間は24時間表示)/場所/活動内容/講師/費用/問問合せ

#### 講演会など

水彩画無料体験、芸術の秋です。絵をかいて楽しむませんか。10月20日(水)13時～/場秋留台公園 噴水わき/活秋の公園を美しく描きましょう。/講坂本とし子さん/費無料/問彩友会 鈴木 ☎090・8455・5530

掲載希望問合せ 市長公室(直通)558・1269

## 東京消防庁公式アプリ

ダウンロードはこちら!

iOS版 App Store | アンドロイド版 Google play

2021年度全国統一防火標語「おうち時間 家族で点検 火の始末」作者 柴田紀子(愛知県)

全に消してから捨てる、●コンセントとプラグの隙間をこまめに掃除する、●調理中は火力調整に注意し燃えやすい衣服を身につけない、●ストーブを布団やカーテンの近くに置かない、●10年を超えた住宅用火災警報器は交換する/問秋川消防署防火巡察係 ☎595・0119

(以下は広告枠です)

## 社会福祉法人福陽会

### 特別養護老人ホーム第3サンシャインビル

「第三の我が家」で楽しく過ごしませんか

# カ3 サンシャインビル

電話:042-597-5515 FAX:042-597-5517  
住所:西多摩郡日の出町平井2368-5

### 社会福祉法人 福陽会 その他関連施設

- ・特別養護老人ホームサンシャインビル
- ・特別養護老人ホーム第2サンシャインビル
- ・併設高齢者在宅サービスセンター+加美高齢者在宅介護支援センター+加美介護プランセンターサンシャインビル
- ・サ高住 高齢者マンションサンシャインビル
- ・ヘルパーステーションサンシャインビル
- ・介護職員初任者研修・実務者研修事業サンシャインビル介護学院

TEL:042-551-1703  
FAX:042-551-7573 住所:福生市北田園1-53-3

## 星川表具店

襖、障子、壁紙貼替  
カーテン、ジュータン  
掛軸、額装、施工

瀬戸岡店 ☎(042) - 532-2360  
雨間店 ☎(042) - 558-6652  
青梅店 ☎(0428) - 76-2781

### 「こころの」子育て情報 (あきる野ルピア2階)



▽子育て講座「初めての赤ちゃんとかかわり」 初めての赤ちゃんの育児とお母さんの食事の大切さを学んだり、絵本の読み聞かせと、友だちづくりをします。

▽日時 11月11日(木)・19日(金) 12月1日(水)(全3回) 午前10時30分～11時45分

▽場所 子ども家庭支援センター1研修室  
▽講師 保健師、管理栄養士、図書館司書  
▽対象 第1子(生後3か月～6か月)とその母親  
▽定員 8組(申込み順)  
▽持ち物 バスタオル  
▽費用 無料  
▽その他 当日の検温とマスクの着用をお願いします。  
▽申込み方法 電話で申し込んでください。  
▽申込み・問合せ 子ども家庭支援センター子育て支援事業係 ☎550・3361

### 「こころの」離乳食教室 (予約制)



▽ごつくん(1回食)コース 離乳食の開始時期と1回食の進め方、身近な食材から簡単に作れる離乳食づくりの実演

●期日:11月25日(木)

●対象:おおむね4か月から6か月までの子どもの保護者

▽もぐもぐ・かみかみ(2・3回食)コース 2・3回食の進め方、取り分け食からの離乳食づくりの実演

●期日:11月10日(水)

●対象:おおむね6か月から9か月までの子どもの保護者

▽時間 各コース2回ずつ開催します(各回とも同じ内容)

### 11月の乳幼児の育児相談(予約制)

お子さんの育児相談と身体測定を行います。

▽期日・受付時間 11月4日(木) 午前9時45分～10時45分

※15分間隔で5回に分けて予約を受け付けています。

▽場所 五日市保健センター1

▽定員 親子10組(申込み順)

▽その他 電話での育児相談も随時受け付けています。

▽申込み方法 電話で申し込んでください。

▽申込み・問合せ 健康課母子保健係(直通558・509)

### 11月の乳幼児 歯科健診(予約制)



歯科医師による口の中の健康診断です。

▽期日・受付時間 11月9日(火)・16日(火)・25日(木) 午前9時～10時

●11月29日(月):午後1時30分～2時30分

※15分間隔で5回に分けて予約を受け付けています。

▽場所 あきる野保健相談所

▽対象 4歳未満の子ども

▽定員 各日20人(申込み順)

▽申込み方法 電話で申し込んでください。

### 10月の健康相談 (予約制)

保健師・栄養士による健康や栄養に関する相談を行います。

▽期日・受付場所 10月29日(金) 健康課窓口

▽時間 1回目:午後1時30分～2時10分  
2回目:午後2時10分～2時50分  
3回目:午後2時50分～3時(予約制)

▽申込み方法 電話で申し込んでください。当日は検温、マスク着用をお願いします。

▽申込み・問合せ 健康課健康づくり係(直通558・1183)

▽申込み・問合せ 健康課母子保健係(直通558・509)

### 観光情報 東京のふるさとあきる野 観光まちづくり推進課観光まちづくり推進係 ☎595-1135

#### 感染症対策を再徹底しましょう

更なる新型コロナウイルス感染症の感染拡大を防ぐために、改めてご自身の感染症対策を見直しましょう。



#### 森っこサンちゃんのデザインマンホール

秋川溪谷のシンボル「石舟橋」に現れた森っこサンちゃんと秋の風物詩「お祭り」で活躍する森っこサンちゃんの2種類のマンホールが市内25か所に設置されています。かわいい森っこサンちゃんのデザインマンホールを探してみてください。

デザインマンホールの設置場所は右のコードから確認できます。



### 11月の市民相談 (予約制・無料)

#### 予約制の相談

- 市役所
  - 相続・遺言など暮らしの手続相談…5日(金)
  - 税務相談…8日(月)
  - 法律相談…9日(火)・30日(火)
  - 交通事故相談…10日(水)
  - 登記相談…19日(金)
  - 行政相談…24日(水)
- 五日市出張所
  - 法律相談…4日(木)
  - 人権身の上相談…26日(金)



- 時間 午後1時30分～4時30分
- 予約 全て予約制で随時、電話で受け付けています。同一種類の相談を相談終了時まで複数回予約することはできません。
- その他の相談(随時) 相談先が不明な場合や日常の悩みごとなどに、市職員が担当窓口の案内や専門の相談員を紹介するなど解決に向けたお手伝いをします。
- 予約・問合せ 市民課市民相談窓口係(直通558-1216)

(以下は広告枠です)

あきる野市の不動産情報・売却相談なら!

株式会社 あきる野 ミリオンホーム!!!

地域とお客様に『ひやくまん』の笑顔と幸せ届けます!!!

☎042-595-5076

★隣通り CoCo寄番屋向かい★

東京都知事(1)第106229号 東京都あきる野市野辺599-1

ご加入して安心 小さな掛金で大きな安心をお届けいざという時にお役に立ちます

ホール見学無料 大切な方のおもいで写真を大型スクリーンにて無料上映いたします

ドリーミーホール秋川

あきる野市上代継64-1 JR秋川駅徒歩8分

☎0120-29-7511

24時間365日対応

事前相談随時受付中

軽新車が 月々コミコミ 1.1万円～

Auto Arrow オートアロウあきる野本店

☎0120-57-8585

フラット7あきる野で検索 あきる野市二宮1409-1

新型コロナウイルス感染症の感染を防止するため、イベントなどを中止・変更する場合があります