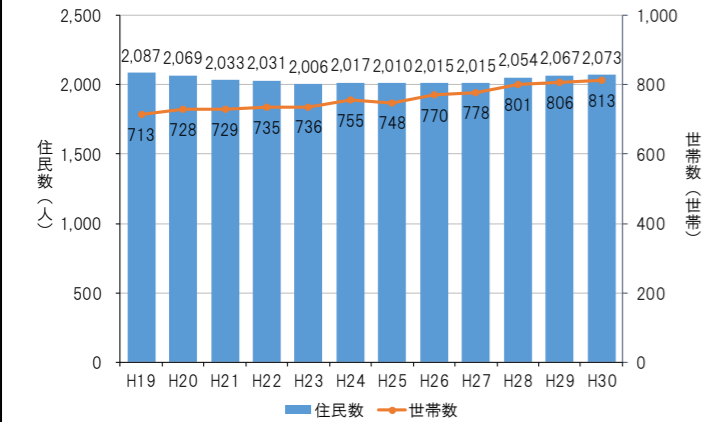


引田・代継・網代区域（引田・淵上・代継）の地域特性

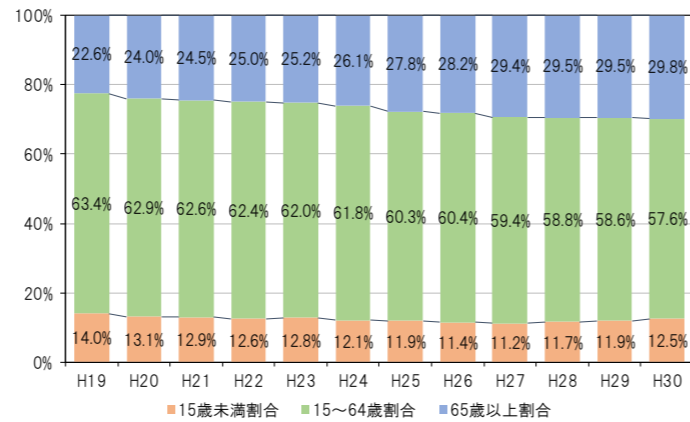
住民数、世帯数の変化

○引田・淵上・代継地区の住民数は減少していましたが、近年は増加に転じています。世帯数は増えています。
○住民の年齢階層を見ると、高齢者の割合が増えています。

■住民数と世帯数の変化（引田・淵上・代継地区）



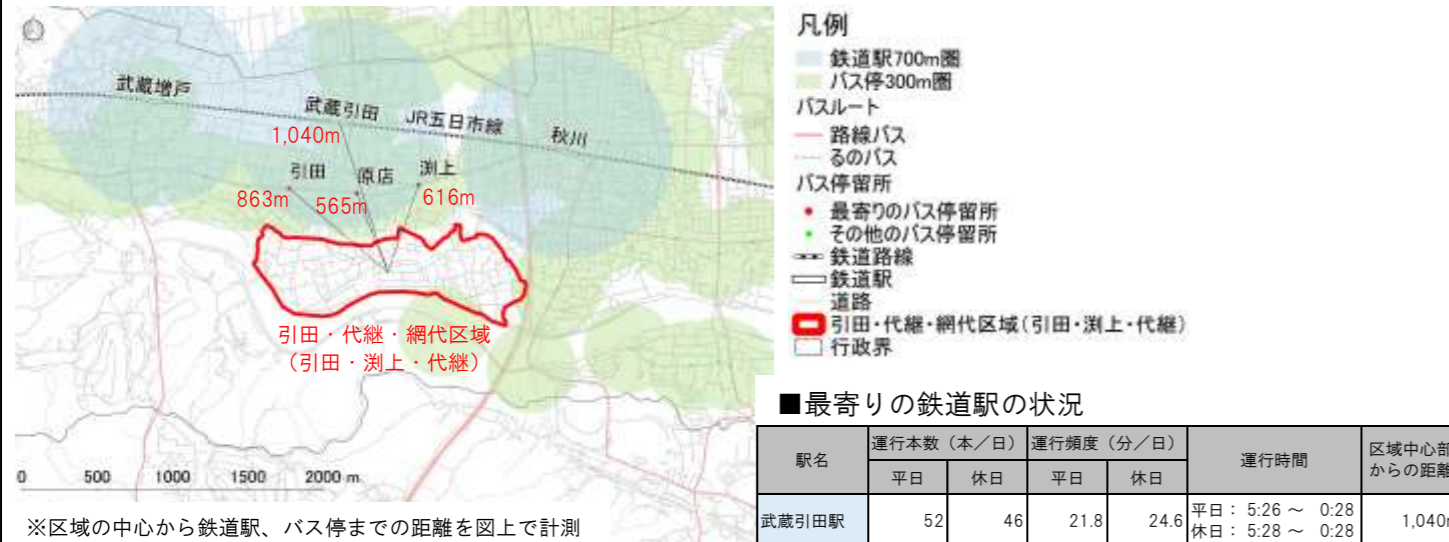
■住民の年齢階層の変化（引田・淵上・代継地区）



出典：あきる野市資料

最寄りの駅やバス停の状況

○最寄りの鉄道駅：武蔵引田駅は、区域の中心から直線距離で約1km離れています（平日は、約20分間隔で鉄道が運行）。
○最寄りのバス停：原店は、区域の中心から直線距離で約570m離れています（平日は、路線バスは約1時間、るのバスは約4時間ごとに運行）。



※区域の中心から鉄道駅、バス停までの距離を図上で計測

■最寄りのバス停の状況

停留所名	バスの種類	運行系統	運行本数		運行頻度		運行時間	区域中心部からの距離
			平日	休日	平日	休日		
原店	路線バス	五37 武蔵五日市駅～秋川駅 五40 武蔵五日市駅～拝島駅 八30 京王八王子駅～武蔵五日市駅 福20 福生駅～五日市 深夜 拝島駅～武蔵五日市駅	13本/日	10.5本/日	65.4分/日	70.9分/日	平日：4:39～1:05 休日：4:39～17:39	565m
		るのバス 五日市コース 武蔵五日市駅～阿伎留医療センター～秋川駅 秋川コース 秋川駅～阿伎留医療センター～秋川駅	2.7本/日	0本/日	4.1時間/日	-	平日：7:42～18:28	
淵上	路線バス	同上	13本/日	10.5本/日	65.4分/日	70.9分/日	平日：4:40～1:04 休日：4:40～17:38	616m
		るのバス 秋川コース 秋川駅～阿伎留医療センター～秋川駅	2本/日	0本/日	4.5時間/日	-	平日：9:31～14:03	
引田	路線バス	同上	13本/日	10.5本/日	65.4分/日	70.9分/日	平日：4:38～1:06 休日：4:38～17:40	863m
		るのバス 五日市コース 武蔵五日市駅～阿伎留医療センター～秋川駅	3本/日	0本/日	4時間/日	-	平日：7:42～18:29	

※バスの運行頻度には、「深夜 拝島駅～武蔵五日市駅」のダイヤを含めていない

出典：JR、西東京バス、あきる野市ホームページの時刻表から作成

まちづくり

市の基本的なまちづくりの方針
○市の都市計画では、増戸・引田地域の将来像を「ゆったり住み、働き、学ぶ、連携を生むまち」と掲げています。

【増戸・引田地域】

<地域の将来像>

ゆったり住み、働き、学ぶ、連携を生むまち

<まちづくり方針>

- ・武蔵引田駅周辺から武蔵増戸駅周辺にかけて、複合型市街地の形成を進める。
- ・武蔵増戸駅南口地区は、市街地環境の改善を図るため、駅前広場・地区内道路の整備を行い、駅前としての交通機能を高めるとともに、買い物などに利用しやすい商業環境を整備。
- ・武蔵引田駅や武蔵増戸駅の南北においては、アクセス道路の整備を進める。
- ・都市計画道路等の整備により、幹線道路ネットワークの形成を図る。
- ・武蔵引田駅では、8両化に対応した整備を武蔵増戸駅とともに進める。
- ・秋川沿いにある崖線の緑地は、特別緑地保全地区の指定などにより、積極的に保全を図る。
- ・地域南部では、弁天山、網代城山、棚田などの風景の見どころや、周辺の神社仏閣、観光施設のアクセシビリティやサクラなどを活用し、楽しく散歩できる森づくりを進める。

※引田・代継・網代区域に関わると思われる内容を抽出

出典：あきる野市都市計画マスタープラン（あきる野市、平成23年度）

市街地としての整備

○引田・淵上・代継地区の北側の一部は、市街化区域（すでに市街地になっている区域や計画的に市街地にしていく区域）に位置しています。東側は、圏央道に隣接しています。



出典：国土数値情報（「用途地域」平成23年度）、あきる野市都市計画図（あきる野市、平成30年度）

実際の土地利用の状況

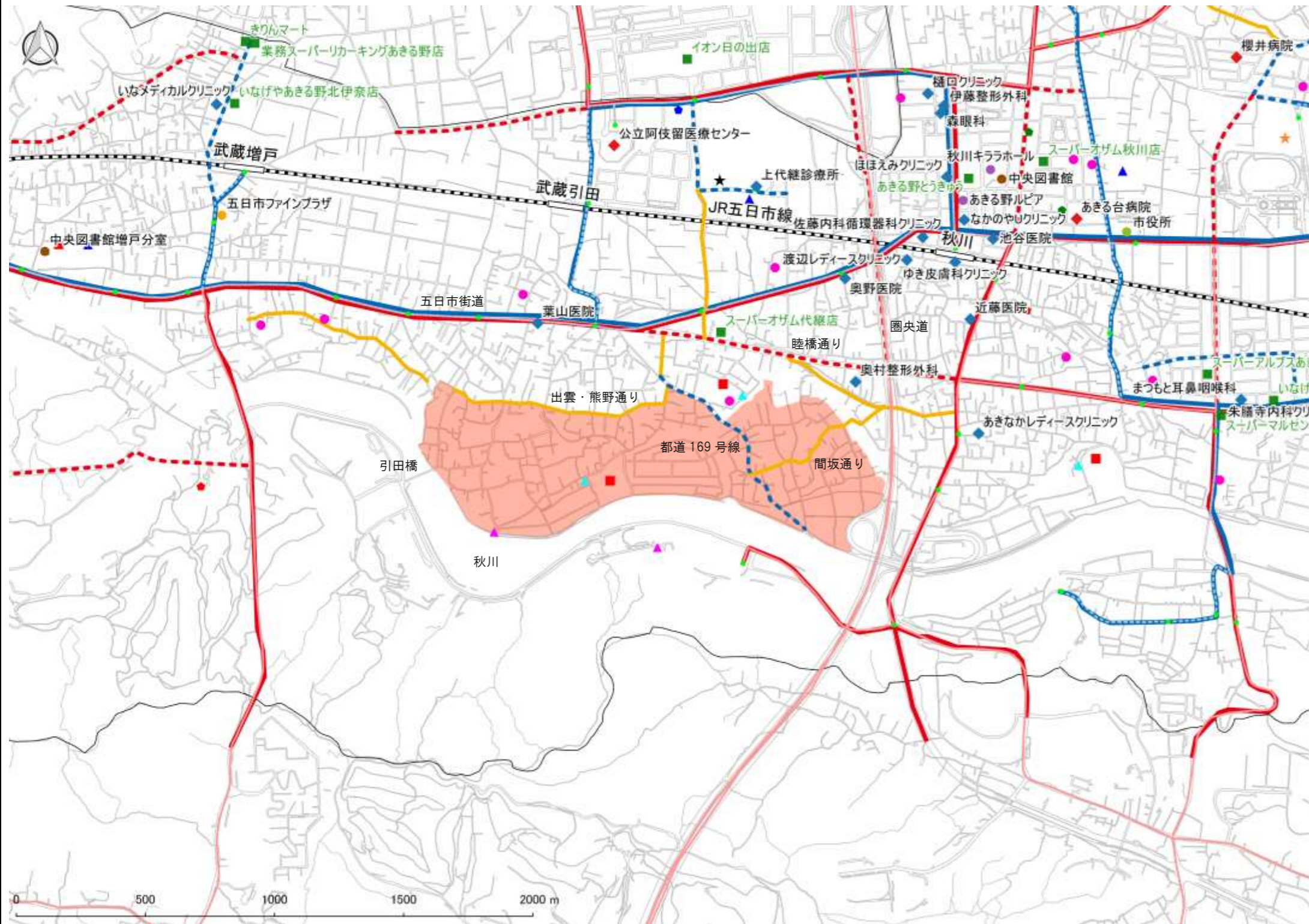
○引田・淵上・代継地区は、独立住宅（一戸建て住宅）が約4割、田、畑、樹園地、森林といった緑が約3割弱を占めています。地区の中央部には、まとまった未利用地があります。



出典：土地利用現況調査（東京都、平成29年度）

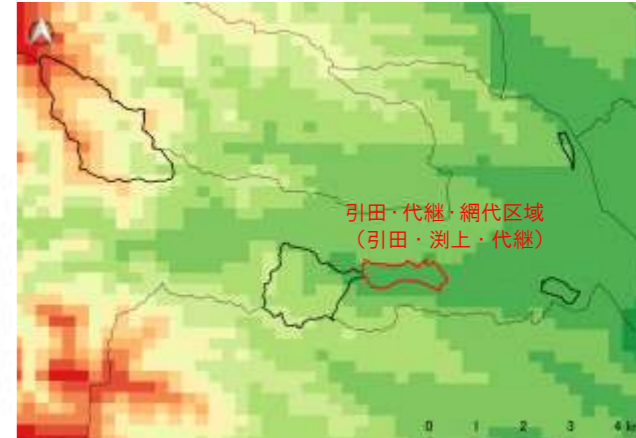
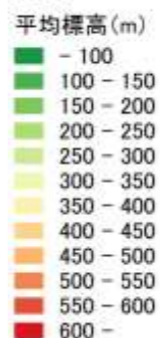
道路幅員、高低差、周辺の主な施設

- 引田・澗上・代継地区でワゴン車が通れる幅がある道路は、東西方向の出雲・熊野通りと間坂通りがあります。地区を縦断する都道169号は、さらに幅員が広く、るのバスのサイズの車両も通行できます。
- 地区内の最も高い場所と最も低い場所では、72.9mの高低差があります。
- 地区内や周辺には、小学校などがあります。買物や通院の際は、離れた場所まで行かなければなりません。



・最高標高：191.4m
 ・最低標高：118.5m
 ・標高差：72.9m

凡例



凡例

- 道路幅員状況
- 大型バス運行可能道路(運行中)
 - - 大型バス運行可能道路(運行なし)
 - のバス車両運行可能道路(運行中)
 - - のバス車両運行可能道路(運行なし)
 - ワゴン車運行可能道路(運行なし)
- バスルート
- 路線バス
 - のバス
 - バス停留所
- 鉄道路線
- 鉄道路線
 - 鉄道駅
- 公共施設
- 体育施設
 - グラウンド
 - 公民館・ホール
 - 図書館・資料館・生涯学習施設
 - 市役所・出張所
 - その他
- 学校
- 小学校
 - ▲ 中学校
 - ★ 高等学校
 - ★ 特別支援学校
 - 幼稚園・保育所
 - 児童館
- 医療機関
- 病院
 - 診療所
- 高齢者施設
- 特別養護老人ホーム
 - 介護老人保健施設
 - 有料老人ホーム
 - ケアハウス
 - グループホーム
 - 小規模多機能型居宅介護
 - 養護老人ホーム
 - 障害者支援施設
 - 観光・レジャースポット
 - スーパーマーケット
- 道路
- 道路
 - 引田・代継・網代区域(引田・澗上・代継)
 - 行政区

※市外については、医療機関とスーパーマーケットのみを表示
 ※施設名については、公共施設、医療機関、スーパーマーケットのみを表示
 ※最高標高、最低標高は、地区内を10mメッシュごとに見たときの値(図は250mメッシュごとの平均標高を表示)

- 出典
- ・道路幅員状況、公共施設、学校、保育所・幼稚園：あきる野市公共交通のあり方検討報告書(あきる野市、平成29年度)
 - ・児童館、市内の医療機関：あきる野市ホームページ
 - ・市外の医療機関：一般社団法人西多摩医師会ホームページ
 - ・高齢者施設、障害者支援施設：東京都福祉保健局資料
 - ・観光・レジャースポット：あきる野市、あきる野市観光協会ホームページ
 - ・スーパーマーケット：iタウンページ
 - ・標高：国土数値情報(「標高・傾斜度5次メッシュ」平成23年度)