

年末・年始の市役所の業務

一般の業務は28日まで 新年は4日から

市の主な社会教育・体育施設の利用

施設名	年末	年始(平成20年)
二宮考古館	12月24日 まで	1月5日 から
五日市郷土館		
五日市ファインプラザ		
秋川体育館		
市民プール	12月27日 まで	1月4日 から
いきいきセンター		
中央公民館		
秋川キララホール		
中央図書館	12月28日 まで	1月4日 から
東部図書館エル		
五日市図書館		
増戸分室		
児童館		
児童クラブ		

図書館の返却用ポストは12月28日 正午から平成20年1月4日 正午まで閉鎖しますので、注意してください。



市役所、五日市出張所、増戸連絡所、ルピア市民窓口コーナー、秋川ふれあいセンター、秋川健康会館、あきる野保健相談所、水道課事務所は、12月29日(土)から平成20年1月3日(木)まで休みにいたします。この期間中は、市役所の土曜・日曜日の窓口業務なども行いません。

なお、出生、婚姻、死亡などの戸籍に関する届出は、休み中でも市役所の宿直室(1階・入り口は北東側)で受け付けます。

平成20年1月の市民相談(予約制)

市役所
 法律相談... 8日・22日
 交通事故相談... 9日
 登記相談... 18日
 税務相談... 21日
 相続・遺言など暮らしの手続相談... 28日
 五日市出張所
 法律相談... 10日
 行政相談... 23日
 人権の上相談... 25日
 時間 午後1時30分～4時30分
 予約 法律相談は、相談日の7日前の午前8時30分から電話で受け付けます。その他の相談は、随時受け付けます。
 予約・問合せ 秘書広報課広報広聴係(直通558-1269)へ

従来の市民健康診査に変わり、40歳から74歳までの方を対象にメタボリックシンドロームの予防・改善を目的とした健診(特定健康診査・特定保健指導)が各医療保険者に義務付けられ、国民健康保険、健康保険組合、共済組合などの医療保険者、特定健康診査などの国民健康保険の実施内容は、2月の広報でお知らせを予定しています。



平成20年度からの特定健康診査・特定保健指導事業に向けて、9月から「あきる野ウエスト」3、6か月コースを開催し、栄養と運動の基礎を中心に取り組んでいます。

問合せ 保険年金課係(内線2421)へ

は、市の国民健康保険で行います。健康保険組合、共済組合などの社会保険本人は、事業主健診(職場の健康診断)になります。

健康保険組合、共済組合などの社会保険被扶養者の方は、加入している健康保険で行います。

詳しくは、加入している医療保険者に問い合わせてください。

平成20年度から新しい健診(特定健康診査・特定保健指導)が始まります

年末年始の休日医療診療と歯科診療(急患の方) 往診はしません

期日	休日診療		準夜診療		歯科診療	
	受付時間	診療時間	受付時間	診療時間	受付・診療時間	
	9:00~11:45 13:00~16:45	9:00~12:00 13:00~17:00	17:00~21:45	17:00~22:00	9:00~12:00 13:00~17:00	
	医療機関	場所・電話	医療機関	場所・電話	医療機関	場所・電話
29日	ほほえみクリニック	秋川2-18-18 オーエビル1F 559-2887	近藤医院	油平3-5 558-0506	松永歯科医院	福生市福生963 552-7122
30日	さくらクリニック	野辺1003 559-0118	瀬戸岡医院	二宮1240 558-3930	平出歯科医院	福生市福生248-1 551-4738
31日	まつもと耳鼻咽喉科	秋留1-1-10あきる野クリニック1F 550-3341	樋口クリニック	秋川3-7-5 559-8122	浜崎歯科医院	福生市福生1078-11 第2栄和ビル 530-2729
1日	あきる台病院	秋川6-5-1 559-5761	あきる台病院	秋川6-5-1 559-5761	よしざわ歯科医院	伊奈976-2 596-6262
2日	佐藤内科循環器科クリニック	秋川2-5-1 550-7831	小机クリニック	小中野160 596-3908	高取歯科医院	五日市55 596-0048
3日	草花クリニック	草花2724 558-7127	草花クリニック	草花2724 558-7127	内山歯科医院	五日市187 596-0327

午前中の診療患者が多いなどの事情により、午後の診療時間に変更になる場合がありますので、事前に確認してください。

救急相談センター #7119(携帯電話、PHS、プッシュ回線)

夜間等診療機関案内 消防庁テレホンサービス521-2323 東京都ひまわり03-5272-0303 秋川消防署595-0119

平成20年1月の健康相談

期日・場所
 7日 ...市役所
 17日 ...五日市ファインプラザ
 時間 午後1時30分～3時30分
 内容 血圧・体脂肪率測定、保健師・栄養士による健康や栄養に関する各種相談
 受付 当日、直接会場へ
 問合せ 健康課健康づくり係(秋川ふれあいセンター内、550-3311)へ

世帯と人口

平成19年12月1日現在

世帯 31,976世帯
 人口 81,397人(前月比 86人増)
 男 40,776人
 女 40,621人

あきる野市職員給与などの状況

市職員の給与などは、市議会の議決によって定められる給与条例や、これに基づく規則などによって明らかにされていますので、その内容を紹介します。

1 人件費の状況(普通会計決算) (単位:千円)

区分	住民基本台帳人口	歳出額(A)	人件費(B)	実質収支	人件費率(B/A)	昨年度の人件費率
平成18年度	平成19年3月31日現在 80,213人	27,627,846	4,652,932	432,309	16.8%	18.7%

- (注) 1 人件費には、特別職に支給される給料・報酬などが含まれます。
- 2 普通会計とは、一般会計から国民健康保険や老人保健にかかる人件費を除く統計上の会計です。

2 職員給与費の状況(普通会計予算)

区分	職員数(A)	給与費(単位:千円)				1人当たり給与費(B/A)
		給料	職員手当	期末・勤勉手当	計(B)	
平成19年度	439人(13)	1,893,812	514,298	863,746	3,271,856	7,453

- (注) 1 給与費は、当初予算に計上された額です。
- 2 職員手当には、退職手当を含みません。
- 3 ()内は、再任用短時間勤務職員であり、外書きです。

3 職員の平均給料月額、平均給与月額および平均年齢の状況(平成19年4月1日現在)

区分	一般行政職		
	平均給料月額	平均給与月額	平均年齢
あきる野市	368,299円	476,308円	45歳3月
東京都	357,414円	473,427円	43歳7月
区分	技能労務職		
	平均給料月額	平均給与月額	平均年齢
あきる野市	336,677円	415,202円	46歳2月
東京都	330,732円	429,065円	47歳0月

(注) 平均給与月額は、その月に支給される給料および諸手当の合計額です。

4 職員の初任給の状況(平成19年4月1日現在)

区分	学歴	初任給		
		あきる野市	東京都	国
一般行政職	大学卒	179,200円	179,200円	179,200円
	高校卒	142,700円	142,700円	138,400円

5 一般行政職の級別職員数の状況(平成19年4月1日現在)

区分	7級	6級	5級	4級	3級	2級	1級	計
	標準的な職務内容	部長	課長	課長補佐	係長主査	主任	一般事務 一般技術	
職員数	12人	47人	51人	94人	105人(5人)	68人(6人)	8人	385人(11人)
構成比	3.1%	12.2%	13.2%	24.4%	27.3%(45.5%)	17.7%(54.5%)	2.1%	100.0%(100.0%)

- (注) 1 市の給与と条例に基づく給料表の級区分による職員数です。
- 2 標準的な職務内容とは、それぞれの級に該当する代表的な職名です。
- 3 ()内は、再任用短時間勤務職員であり、外書きです。

6 特別職の報酬等の状況(平成19年4月1日現在)

区分	給料・報酬	期末手当(平成18年度支給割合)
市長	860,000円	6月期 2.075月分
副市長	740,000円	12月期 2.125月分
収入役	695,000円	3月期 0.250月分
		合計 4.450月分
議長	510,000円	
副議長	456,000円	6月期 2.050月分
常任委員長	441,000円	12月期 2.100月分
議会運営委員長	441,000円	3月期 0.250月分
議員	433,000円	合計 4.400月分

(注) 3月期の期末手当については特例措置として、支給額に市長16%、副市長14%、収入役12%の減額となっています。



住宅ローン控除が住民税に適用されます

税源移譲に伴い所得税が減ったことで、住宅ローン控除額が所得税より大きくなり、所得税から控除しきれなくなった場合は、平成20年度の住民税から控除されます。平成11年から平成

表	住宅借入金等特別税額控除申告書の提出方法
所得税の確定申告をしない方	源泉徴収票を添付して市区町村へ提出
所得税の確定申告をする方	所得税の確定申告書とともに税務署へ提出

18年末までに入居し、所得税の住宅ローン控除を受けている方で、所得税から控除しきれなかった方は、申告することで、控除することができず(毎年申告が必要)です。

申告方法 平成19年分の住宅ローン控除の適用を申告する方は、平成20年3月17日(月)までに、平成20年1月1日現在、住んでいる市区町村へ申告書を提出してください(確定申告する方は、税務署を通じて提出することになります)。

住民税の減額措置は、平成20年7月1日から31日までの期間に申告することで還付が受けられます。申告方法など詳しくは、平成20年1月15日号の広報でお知らせします。

市職員募集

平成20年度採用試験を行います。職種 一般事務(身体障がい者) 試験日 平成20年1月25日(金) 募集人員 1人 対象 昭和48年4月2日から平成2年4月1日までに生まれ、次の要件をすべて満たす高等学校卒

業以上(見込みを含む)の方 身体障害者福祉法第15条に定める身体障害者手帳の交付を受けている方 自力で通勤ができ、かつ介護者なしで職務の遂行が可能なる方 通常の勤務時間(原則週40時間、1日8時間)に対応できる方 活字印刷文(文字サイズ10ポイント程度)の出力に対応できる方 口述による面接に対応できる方 提出書類 受験申込書、卒業証明書(卒業見込証明書)、80円切手をはった合否通知用封筒、写真2枚、身体障害者手帳の写し 詳しくは、実施要領を確認してください。提出書類を平

成20年1月15日(火)から18日(金)までに、受験者本人が直接持参(市ホームページにも掲載)と受験申込書を職員課および五日市出張所まで配付しています。

資格 児童福祉に関する資格がある方(保育士、教員免許など) 募集人員 1人 採用月日 平成20年2月1日(金) 委嘱期間 委嘱日から平成20年3月31日まで(更新あり) 応募方法 12月25日(火)までに履歴書(上半身正面脱帽写真貼付)、資格などを証明できるものの写しを持参し、応募

が増加するものこの時期です。このため、消防団では防火対策の一環として、12月27日(木)から30日(日)まで、歳末特別警戒を行います。火は生活に欠かせないものです。しかし、ひとつ間違えばすべてのものを一瞬のうちに灰にしてしまいかねません。1人ひとりが次のことに心がけて、火災を出さないようにしましょう。 出かける前、おやすみ前には火の元を点検しましょう。 消防団の歳末特別警戒 年末を迎えて、火を使う機会が多くなります。火災

7 職員手当の状況(普通会計)

区分	あきる野市			東京都			国			
期末・勤勉手当	(平成18年度支給割合) 単位:月分			(平成18年度支給割合) 単位:月分			(平成18年度支給割合) 単位:月分			
	期末手当	勤勉手当	合計	期末手当	勤勉手当	合計	期末手当	勤勉手当	合計	
	6月期	1.55 (0.75)	0.525 (0.275)	2.075 (1.025)	1.60 (0.75)	0.475 (0.275)	2.075 (1.025)	1.40 (0.75)	0.725 (0.35)	2.125 (1.10)
	12月期	1.50 (0.95)	0.625 (0.275)	2.125 (1.225)	1.65 (0.95)	0.475 (0.275)	2.125 (1.225)	1.60 (0.85)	0.725 (0.40)	2.325 (1.25)
	3月期	0.22 (0.10)	-	0.22 (0.10)	0.25 (0.10)	-	0.25 (0.10)	-	-	-
合計	3.27 (1.80)	1.15 (0.55)	4.42 (2.35)	3.50 (1.80)	0.95 (0.55)	4.45 (2.35)	3.00 (1.60)	1.45 (0.75)	4.45 (2.35)	
職制上の段階、職務の級などによる加算措置 有										
退職手当	単位:月分			単位:月分			単位:月分			
	(支給率)	普通	定年	(支給率)	普通	定年	(支給率)	普通	定年	
	勤続20年	24.25	35.00	勤続20年	24.25	33.50	勤続20年	23.50	30.55	
	勤続25年	32.50	45.50	勤続25年	32.50	43.50	勤続25年	33.50	41.34	
	勤続35年	49.75	59.20	勤続35年	49.75	59.20	勤続35年	47.50	59.28	
最高限度額	59.20	59.20	最高限度額	50.00	59.20	最高限度額	59.28	59.28		
その他の加算措置 定年前早期退職特例措置(2%~20%加算) 勤奨等退職時の特別昇給 1号給			その他の加算措置 定年前早期退職特例措置(2%~20%加算)			その他の加算措置 定年前早期退職特例措置(2%~20%加算)				
平成18年度1人当たり平均支給額			平成18年度1人当たり平均支給額			平成18年度1人当たり平均支給額				
普通 1,819万円(平均勤続31年3月)			普通 239万円(平均勤続6年8月)			普通 239万円(平均勤続6年8月)				
定年など 2,594万円(平均勤続35年0月)			定年など 2,590万円(平均勤続35年6月)			定年など 2,590万円(平均勤続35年6月)				

- (注) 1 期末・勤勉手当の()内は、再任用短時間勤務職員に係る支給割合です。
- 2 期末・勤勉手当の3月期について教育長は、特例措置として支給額の12%の減額となっています。
- 3 退職手当の1人当たり平均支給額は、18年度に退職した全職種に係る職員に支給された平均額です。

地域手当 (平成19年4月1日現在)	支給対象地域		全地域		特殊勤務手当 (平成18年度)	区分		全職種		
	支給率			13%		職員全体に占める手当支給職員の割合	3.9%			
	支給対象職員数			439人		支給対象職員1人当たり平均支給年額	1,020円			
	東京都の制度(支給率)	地域区分により		13~0%		手当の種類(手当数)	8種類			
	国の制度(支給率)	地域区分により		14~0%		代表的な手当の名称	支給額の多い手当	危険手当		
支給対象職員1人当たり平均支給年額(平成18年度)			588,077円		職員に支給されている手当	危険手当 税務手当				

時間外勤務手当	平成18年度	支給総額		平成17年度	支給総額	
		職員1人当たり支給年額	84,423千円		192千円	職員1人当たり支給年額

区分	内 容	国の制度との異同	国の制度と異なる内容		
扶養手当	配偶者	13,500円	異なる	配偶者	13,000円
	配偶者以外の扶養親族のうち2人まで	6,000円		配偶者以外の扶養親族のうち3人以上	6,000円
	配偶者以外の扶養親族のうち3人以上	5,000円		配偶者のない職員の第1子	11,000円
	配偶者のない職員の第1子	13,500円		満16歳の年度初めから満22歳の年度末までの子1人につき5,000円を加算	
	満16歳の年度初めから満22歳の年度末までの子(配偶者のない職員の第1子を除く)1人につき4,000円を加算				
住居手当	世帯主などで扶養親族のある者	9,000円	異なる	賃貸住宅居住職員に対する最高限度額	27,000円
	世帯主などで扶養親族のない者	8,500円			
通勤手当	交通機関利用 原則6か月定期券額を支給 1か月当たり支給限度額 交通用具使用 通勤距離に応じて支給(車、自転車など)	55,000円	一部異なる	交通用具使用 通勤距離により支給額が異なる(車、自転車など)	

8 定員の状況

ア 部門別職員数の状況 (平成19年4月1日現在)

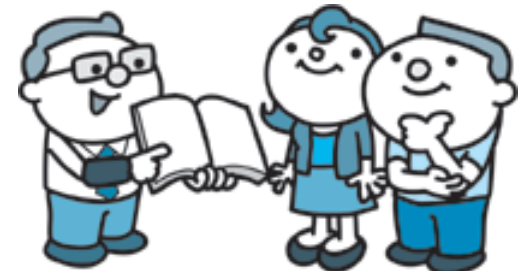
区分	職員数		対前年増減数	
	平成18年	平成19年		
一般行政部門	議 会	6	7	1
	総 務	108	105	3
	税 務	35	35	
	民 生	103	104	1
	衛 生	36	35	1
	農林水産	11	10	1
	商 工	6	7	1
	土 木	40	37	3
小 計	345	340	5	
特別行政部門	教 育	100	99	1
小 計	100	99	1	
普通会計計	445	439	6	
公営企業等会計部門	下 水 道	13	12	1
	そ の 他	54	49	5
	小 計	67	61	6
合 計	512 (10)	500 (12)	12 (2)	

イ 平成18年の職員数の増減状況

区分	増員数	減員数	差 引	主 な 増 減 理 由	
一般行政部門	議 会	1	0	1	欠員補充
	総 務	0	3	3	組織改正に伴う減(2)、人事異動による欠員不補充(1)
	税 務	0	0	0	
	民 生	1	0	1	業務量増に伴う増
	衛 生	0	1	1	人事異動による欠員不補充
	農林水産	0	1	1	人事異動による欠員不補充
	商 工	1	0	1	業務量増に伴う増
特別行政部門	土 木	2	5	3	業務量増に伴う増(1)、組織改正に伴う増(1)、人事異動による欠員不補充(1)、組織改正に伴う減(4)
	教 育	0	1	1	退職欠員不補充
公営企業等会計部門	下 水 道	0	1	1	組織改正に伴う減
	そ の 他	2	7	5	業務量増に伴う増(2)、水道業務を都へ移管することによる減(7)

9 給与水準

平成18年4月1日現在で、国の一般行政職員を100とした場合、東京都は103.8で、あきる野市は99.0です。
都内26市中でも低い水準となっています。



問合せ 職員課人事給与係 (直通558 - 1334)

- (注) 1 職員数は、一般職に属する職員数であり、派遣職員を除いています。
- 2 ()内は、再任用短時間勤務職員であり、外書きです。

表 民生委員・児童委員(敬称略) は主任児童委員

Table with columns: 氏名, 電話, 担当地区. Lists names and phone numbers for various districts including 秋川第一地区, 秋川第二地区, 五日市地区.

こんにちは 民生・児童委員です



民生委員・児童委員の方々が、12月1日付で厚生労働大臣から委嘱されました(表のとおり)。

支援に関する活動を専門的に行っています。相談内容は秘密を厳守しますので、気軽に担当地区の委員に電話してください(委員の自宅には「東京都民生委員・児童委員」の門標が掲げてあります)。

あきる野市の歴史はおもしろい 一近世史編一 江戸と多摩

日時 平成20年1月25日(金) 午後1時30分~3時 場所 中央公民館

講師 大石学氏(東京学芸大学教授) 対象 歴史に興味のある方 定員 50人(抽選)

乳幼児親子の集いの広場 (児童館開放)



「はいはいタイム」と「よちよちタイム」 児童館に集まって親子で遊んだり、お母さんたちとお話ししませんか?

表 乳幼児親子の集いの広場

Table with columns: 場所, 事業名, 1月, 2月, 3月. Lists events like 'よちよちタイム' and 'はいはいタイム' at various locations.

持ち物 水筒 費用 無料 問合せ 多西児童館(558-6230)へ

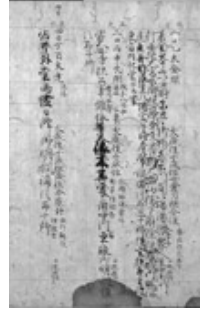
特別展「宮廷のみやび」近衛家1000年の名宝

関連文化講演会

近衛家・陽明文庫について



春日権現霊験記絵巻(部分)詞書:近衛家照筆
画:渡辺始興筆 京都・陽明文庫蔵



国宝 御堂関白記(部分)
藤原道長筆 京都・陽明文庫蔵

日時 平成20年1月17日
(木) 午後2時開演
場所 まほろばホール
(五日市地域交流センター)
内容 近衛家第29代当主
で、昭和初期の内閣総理

大臣近衛文麿が設立した陽明文庫には、藤原道長の自筆日記「国宝 御堂関白記」をはじめ1000年余りにわたって近衛家に伝世した宝物が約20万点も収蔵されています。その所蔵品を中心に、宮廷貴族の生活に必須の美術・工芸作品などを通して、みやびな公家文化の世界を学びます。

講師 名和修氏(陽明文庫理事 文庫長)
対象 市内在住・在勤の方
定員 120人(申し込み順)
費用 無料
その他 講演会に出席した方に、特別展「宮廷のみやび」近衛家1000年の名宝(東京国立博物館・平成館)の招待券を1人1枚差し上げます。共催 NHK
申込み方法 12月17日(月)から電話か窓口で申し込み。
申込み・問合せ 中央公民館(559・1222)へ

ネットワーク

ご存知ですか?

裁判員制度

国民の皆さんが刑事裁判に参加する制度です。

Q. 自宅に要介護者や養育が必要な子どもがいる場合、辞退できますか?

A. 裁判所が介護や養育に支障を生じると認められた場合は辞退が認められます。

「介護または養育が行われなければならない日常生活を営むのに支障がある同居の親族」の介護や養育を行う必要があれば辞退の申し立てが可能です。介護や養育がどの程度必要か、他の同居の親族が、特に支障なく代わりに介護や養育を行うことができる

かなどの事情を考慮し、裁判所が個々のケースごとに、具体的に辞退を認めるかどうかを判断することになっていきます。また、子どもが病気にかかっている場合についても同様です。
詳しくは、裁判員制度ホームページ(<http://www.saiibanin.courts.go.jp>)
問合せ 東京地方裁判所総務課(03・3581・2295)へ

放送大学

4月入学生募集

自宅のテレビやラジオを利用して授業を行う通信制の正規の大学で、学歴に係らず入学することができ、1科目からでも学べる生涯学習機関です(入学試験はありません)。
締切り 平成20年2月29日(金)まで

TAMA市民塾

塾生募集

期間 平成20年4月〜9月
場所 多摩交流センター
費用 全6回講座:30000円
全12回講座:60000円
募集期間 平成20年1月25日(金)
詳しくは、「募集案内パンフ」(多摩のかけはし(12月号))、<http://www.tama-100.or.jp/tana/>
問合せ 多摩交流センター(042・335・0111)へ

体育協会からのお知らせ

スキー教室(2月スキーツアー)
期日:平成20年2月1日(金)3日(日)
出発時間:1日午後9時(武蔵五日市駅ロスター)
場所:妙高高原池の平スキー場
宿泊先:ホテルアルペンブリック(新潟県妙高市池の平2452、0255・86・3180)
費用:2万6000円(貸しスキー代は別)
定員:50人(申し込み順)
問合せ あきる野市スキークラブ(師岡 596・5029)へ

家族介護者教室に 参加しませんか おいしく!楽しく! 高齢者の食生活

日時 平成20年1月18日(金) 午後1時30分〜3時
場所 あきる野ルピア3階産業情報研修室
内容 高齢者の食事作りと美味しく食べるための工夫
講師 関根桂子氏(あきる野市高齢者在宅サビセンター)開戸センター(栄養士)
対象 在宅で高齢者を介護している家族の方、関心のある方など
申込み 在宅介護支援センター(和敬園) 558・6116
問合せ 地域包括支援センター(直通558・1953)へ

市民のひろば

掲載内容についての責任は、負いかねます。掲載希望の方は問い合わせください。

問合せ 秘書広報課広報広聴係
電話番号 558-1269(直通)

講演会など

費用/他その他/問合せ
八王子実践バレーボール部講習会
12月16日(日)9時半〜15時
場所 秋川体育館/講費并直輝氏(八王子実践監督)/費無料/他対象は小・中学生/問秋川JVC 土井垣 090・1768・0133

ひとり親障がい(児)者家庭親子バスレクリエーション 東京デイズニードランドツアー参加者募集

ひとり親家庭の親子
期日:平成20年3月26日(水)
定員:80人(抽選)
費用(入場券・保険代を含む)
* 18歳以上:36000円
* 12〜17歳:29000円
* 4〜11歳:26000円
* 3歳以下:無料
障がい(児)者家庭の親子
期日:平成20年3月26日(水)
定員:80人(抽選)
費用(入場券・保険代を含む)



ひとり親医療証と乳幼児医療証、児童扶養手当証、児童育成手当受給証明書、生活保護受給の証明書のいずれかを参加決定通知後、申し込みをする際、持参できる書類名をはがきに記入してください。その他
参加の可否は平成20年1月18日(金)までに通知します。
希望者多数の場合、家族参加者数・介助者などを制限することがあります。4月1日以降、ひとり親家庭の方で東京都ひとり親家庭休養ホーム事業を利用していらっしゃる方は、障がい(児)者家庭と同額の費用となります。
休養ホーム事業などについて不明な点がありましたらご連絡ください。
申込み・問合せ あきる野市社会福祉協議会(〒175-0812 平沢6711)へ

青少年と

国際交流

「青少年と国際交流」
マールポロウ市中学生海外派遣団報告

日時 12月24日(月) 午後1時〜3時
場所 ルピアホール(あきる野ルピア3階)
内容 講演会「青少年と国際交流」と平成19年度マールポロウ市中学生海外派遣団員の報告
講師 齋藤文人氏(横浜地域人材開発協会相談員)
対象 国際交流やあきる野市の国際姉妹都市マールポロウ市に興味がある方、中学生海外派遣に参加した方
費用 無料
申込み方法 電話で申し込み
申込み・問合せ 社会教育課青少年係(内線3014)へ

男女共同参画に関する 市民意識調査に ご協力ください

市では、男女共同参画社会の実現をめざした、あきる野市男女共同参画計画「あきる野男女共同参画プラン」改定の参考資料として、男女共同参画に関する市民意識調査を行っています。
調査票が届いた方は、期日までに返信をお願いします。
対象 3000人(4月1日現在、20歳以上の方を無作為抽出)
問合せ 秘書広報課男女共同参画担当(内線2202)へ

図書館からのお知らせ

12月の休館日

- 中央図書館 18日・21日・28日・29日・30日・31日
- 東部図書館エル、五日市図書館、中央図書館、増戸分室 17日・23日・24日・29日・30日・31日

中央図書館 (558-1108)

- ひよこのおはなし会
 - 日時 12月17日 午前11時～11時20分
 - 対象 1歳から3歳までの幼児とその保護者
 - クリスマスの本の展示
 - 期日 12月25日 まで
 - 内容 クリスマスに関連した図書
 - おはなし会
 - 日時 平成20年1月9日 午後2時～2時30分
 - 視覚障がいのある方へ
 - 図書館では録音テープの作成、対面朗読などのサービスを行っています。図書館に問い合わせてください。
 - 《図書館ホームページアドレス》
https://www.library.akiruno.tokyo.jp/index.asp
 - 《携帯版アドレス》
https://www.library.akiruno.tokyo.jp/i/ihome.htmlを入力
- ボランテア (おはなし・ン・ト) によるおはなし会
 - 日時 12月19日 午後3時～3時30分
 - 対象 1歳から3歳までの幼児とその保護者
- ボランテア (絵本とおはなしの会) によるおはなし会
 - 日時 平成20年1月9日 午後3時～3時30分
- 東部図書館エル (550-5959)
 - ボランテア (絵本とおはなしの会) によるおはなし会
 - 日時 12月19日 午後3時～3時30分
 - 対象 1歳から3歳までの幼児とその保護者
 - ひよこのおはなし会
 - 日時 12月20日 午前11時～11時20分
 - 対象 1歳から3歳までの幼児とその保護者

IT ボランテア パソコン講習

初心者パソコン講習
講座名: マウスの使い方
文字入力

- * 期日: 平成20年2月6日・13日の水曜日 (2日間)
- * 時間: 午前9時30分～午後0時30分
- * 定員: 15人 (抽選)
- * 費用: 1000円 (テキスト代)
- * 講座名: デジカメ
- * 日時: 平成20年2月4日 (月) 午後1時30分～4時30分
- * 内容: 学習室に備え付けのデジカメを使用して撮影した画像をパソコンに入力し、印刷をします。
- * 対象: IT (初心者パソコン) 講習受講者またはパソコンの基本操作 (マウス操作・文字入力) ができて、デジカメを使いたくない方
- * 定員: 10人 (抽選)

初心者パソコンレベルアップ講習
講座名: 初歩のワード

- * 日時: 平成20年2月14日 (木) 午後1時30分～4時30分
- * 内容: ワードを使って案内状を作成する
- * 対象: IT (初心者パソコン) 講習受講者またはパソコンの基本操作 (マウス操作・文字入力) ができる方
- * 定員: 15人 (抽選)
- * 費用: 無料
- * 講座名: 初歩のエクセル
- * 日時: 平成20年2月18日 (月) 午後1時30分～4時30分
- * 内容: エクセルを使って家計簿を作成する
- * 対象: IT (初心者パソコン) 講習受講者またはパソコンの基本操作 (マウス操作・文字入力) ができる方
- * 定員: 15人 (抽選)

申込み・問合せ あきる野生涯学習センター (〒197-0804 秋川1-8、550-4747) へ

秋川体育館で ウェイトトレーニングや エクササイズ

ピギナー講習

- 期日・期間: 12月20日 (木) 午後2時30分～3時30分
- * 平成20年1月10日・17日・24日の木曜日: 午後2時30分、3時30分、6時7時、8時
- * 12月21日、平成20年1月11日・18日・25日の金曜日: 午前9時30分
- 対象: 高校生以上の方
- 定員: 各回7人 (予約制)
- 費用: 2000円 (施設使用料)
- エクササイズ講習 (ピギナー講習を終了している方で、希望する方は受講

親子のびのび開放



期日: 12月17日、平成20年1月7日・21日・28日の月曜日

12月17日、平成20年1月7日・21日・28日は指導員が活動をサポートします。

12月17日はサンタクロースが登場します。

時間: 午前9時～11時

場所: 秋川体育館

対象: 市内在住・在勤の保護者とその子ども (小学生未満)

費用: 無料

持ち物: 室内用運動靴

受付: 当日、窓口へ

問合せ: 秋川体育館 (559-1163) へ

できます。第2トレーニング室を利用する場合は、ピギナー講習を受けてください (実技有)。

期日・時間: 12月21日、平成20年1月11日・18日・25日の金曜日: 午前10時30分から1時間程度

場所: 小体育室

内容: バランスボールなどを使用します。また、手軽にできるストレッチを利用した体操も行います。

対象: ピギナー講習を修了している方

費用: 2000円 (施設使用料)

その他: 予約の必要はありません。運動のできる服装と室内用運動靴を持参し、会場へ

申込み・問合せ: 秋川体育館 (559-1116) へ

女と男のライフフォーラムinあきる野 がんばらない 生き方の処方箋

女性も男性も共に自分らしく生きるために... ストレスと上手につき合うための生き方を! 毎日、仕事、家事、学校と一生懸命がんばっているあなたのココロに癒しの音楽を!



香山リカ氏



村野直子氏

日時: 平成20年2月17日 (日) 午後1時開演 (午後0時30分開場)

場所: ルビアホール (あきる野ルビア3階)

内容: 第1部「癒しの音楽を」 演奏者: 村野直子氏 (フルート)、南里あおい氏 (キーボード)

* 曲目: 赤とんぼ、千の風になつて ほか

第2部「基調講演 がんばらない生き方の処方箋」

* 講師: 香山リカ氏 (精神科医、帝塚山学院大学教授)

定員: 180人 (抽選)

費用: 無料

保育室: 有り (事前申し込み)

手話通訳: 有り

申込み方法: 平成20年1月10日 (木) (消印有効) までに、往復はがき (1枚で2人まで有効) に「ライフフォーラム希望」、郵便番号、住所、氏名 (2人まで)、年齢、性別、電話番号、保育希望を記入し、送付 (返信用表面にも必ず郵便番号、住所、氏名を記入)

主催: あきる野市企画・運営 第12回女と男のライフフォーラム in あきる野実行委員会

申込み・問合せ: 秘書広報課男女共同参画担当 (〒197-0814 二宮350、内線2202) へ

あきる野市民綱引き競技大会

運動会の綱引きとは一味違った室内で行う綱引き競技 (8人1チーム) にチャレンジしてみませんか!

日時: 平成20年1月27日 (日) 午前9時 (受付)

場所: 秋川体育館

チーム編成: 1チーム12人以内 (10人以内の場合、監督、トレーナーが選手との兼務可)

監督: 1人

トレーナー: 1人

出場選手: 8人

交代要員: 2人

種目: 一般男子の部 ライトミドル級 (選手の合計体重が600キログラム以内) 自治会・町内会男子の部 ライトミドル級 (選手の合計体重が600キログラム以内)

選手は除く

費用: 無料

その他: 午前11時から、中学生以下の方を対象に綱引き競技体験ができます (室内用運動靴を持参)。

締切り: 平成20年1月17日 (木) まで

申込み・問合せ: 秋川体育館 (559-1116) へ