

### 6月23日から29日までは「男女共同参画週間」です



内閣男女共同参画推進本部では、男女共同参画基本法の公布・施行日(平成11年6月23日)を踏まえ、6月23日から29日までの1週間を「男女共同参画週間」と定め、男女共同参画社会の実現に向けたさまざまな取組を行っています。

### 6月は男女雇用機会均等月間です

戸倉小学校在、5月13日に愛知県瀬戸市で開催された「第61回愛鳥週間 全国野鳥保護のつどい」で、最も栄誉ある環境大臣賞を受賞しました。

これは、東京都初の愛鳥モデル指定校として40年にわたり、野鳥の調査や研究活動を通じ、学校での愛鳥教育の推進に貢献したと、地域住民や保護者らとともに、年々20回余りの探鳥会を実施するなど、普及啓発活動を実践したことが高く評価されたものです。

現在、同校では「はばたき」と称した愛鳥教育や環境教育を行っています。また、鳥の専門家の指導のもと、「全校はばたき」(探鳥会)や、学んだことを発表する「はばたき発表会」など、野鳥や自然環境に親しみ、生態や地域の環境について学んでいます。



## 戸倉小学校在が環境大臣賞を受賞 永年の愛鳥活動が評価される

安全で快適な道づくりにご協力を  
道路は、皆さんが利用する大切な公共施設ですが、道路上を私的に利用している状況を見かけます。次のような行為は、通行

生垣や樹木の手入れを！  
道路沿いの生垣や庭木の枝が伸びていると、カーブミラーや信号などが見えなくなったり、また、倒れた樹木などを放置していると、通行の支障となり、思わぬ事故を招くことがあります。道路の事故防止と安全対策のために、生垣や樹木の手入れを計画的に行いましょう。

犬のフンで迷惑を受けているという市民の声が多くなっています。道路や公園に放置されたフンは、悪臭を発生するなど、近所の方にたいへん迷惑です。散歩中にフンをしたら、ポリ袋などに入れて、必ず飼い主が持ち帰るようにしましょう。また、犬を散歩させる時は犬に引き綱をつけましょう。マナーを守り住みよい環境をつくりましょう。



フンの後始末は飼い主の責任で

平成19年度の「広報あきる野」(特集号は除く)に掲載する広告を追加募集します。  
広告料(広報発行号数1号当たり)  
1段通し: 4万5000円  
3分の2段: 3万円  
3分の1段: 1万5000円  
広告スペースは、広報タプロイド版4ページの場(合)の表紙1ページを除く各ページ、8段組みの下1段  
対象 市内商工業者(申し込み順)  
申請用紙の配布場所 秘

狂犬病予防注射は お済みですか  
平成19年度の狂犬病予防注射および注射済票交付の手続きはお済みですか。お済みでない方は、6月中に手続きをしてください。  
狂犬病予防注射  
場所: 各動物病院  
注射代: 金額は、動物病院へ問い合わせてください。  
注射済票の交付  
場所: 健康課予防係(秋川健康会館)、五日市出張所  
注射済票交付手数料: 500円  
犬の死亡・所有者などの変更の届け出、登録が済んでいない方は手続きをするようお願いいたします。(登録手数料3000円)  
問合せ 健康課予防係(秋川健康会館) 559・3233(へ)

### 7月の市民相談(予約制)

市役所  
税務相談...9日  
法律相談...10日・24日  
交通事故相談...11日  
登記相談...20日  
相続・遺言など暮らしの手続相談...23日  
五日市出張所  
法律相談...5日  
行政相談...25日  
人権身の上相談...27日  
時間 午後1時30分~4時30分  
予約 法律相談は、相談日の7日前の午前8時30分から電話で受け付けます。その他の相談は、随時受け付けます。  
予約・問合せ 秘書広報課広報広聴係(直通558-1269)へ

### 7月の健康相談

期日・場所  
7月2日 ...市役所  
7月19日 ...五日市ファインプラザ  
時間 午後1時30分~3時30分  
内容 血圧・体脂肪率測定、保健師・栄養士による健康や栄養に関する各種相談  
受付 当日、直接会場へ  
問合せ 健康課健康づくり係(秋川ふれあいセンター内、550-3311)へ

### 世帯と人口

平成19年6月1日現在  
世帯 31,732世帯  
人口 80,997人(前月比 75人増)  
男 40,611人  
女 40,386人

広報あきる野への  
広告を追加募集します  
平成19年度の「広報あきる野」(特集号は除く)に掲載する広告を追加募集します。  
広告料(広報発行号数1号当たり)  
1段通し: 4万5000円  
3分の2段: 3万円  
3分の1段: 1万5000円  
広告スペースは、広報タプロイド版4ページの場(合)の表紙1ページを除く各ページ、8段組みの下1段  
対象 市内商工業者(申し込み順)  
申請用紙の配布場所 秘

# 市長への手紙の受付状況をお知らせします

市では、市民の皆さんからのご意見などを生かし、よりよい市政運営を行うために、「市長への手紙」制度を実施しています。

平成18年度は201人の方から260件のご意見やご要望などをいただきました。

件数別では、「ごみや公害、交通安全などの生活環境に関するものが一番多く、次いで、道路の整備などの都市基盤に関するものなど、表1のとおりになっています。

「ご意見などの一部を紹介いたします」

表1 市長への手紙受付状況

項目	件数
生活環境	56
都市基盤	48
行財政	39
教育・文化	38
保健福祉	33
その他	26
産業振興	20
合計	260

お寄せいただいたご意見などは、市長が拝見し、通常2、3週間程度で、すべての方（匿名の方を除く）に回答しています。

また、いただいた意見が

「ご意見などの一部を紹介いたします」

Q1 来年、子どもが小学校に入学するのですが、夫婦共働きのため学童保育の開始時間が9時からと聞いていますが、朝の開始時間を少しでも早くしてほしいです。

A1 学童クラブ（学童クラブおよび児童育成会）は、放課後、家庭において保護者の労働などにより適切な監視が受けられない、市内小学校在学の1年生から4年生までの

Q2 市内にある各種スーパーが無料で配布しているレジ袋が、いずれはごみになるため、レジ袋を市指定の可燃ごみ袋にし、市指定の有料袋を半額で配布してほしい。

A2 ごみ処理手数料の有料化や戸別収集は、ごみを排出する者にごみの分別の徹底と減量化を図り、ごみの資源化を推進して、ごみの排出者責任を明確にする

児童を対象に設置されています。現在、市の学童クラブの開設時間は、学校が休みの平日については、午前9時から午後6時まで開設しています。ただし、土曜日については、午前9時から午後5時45分までとなっています。今年度からは、夏休み期間中の平日に限り、午前8時30分から午後6時まで開設することになりました。なお、土曜日は、いままでどおり午前9時から午後5時45分までとなっています。今後、も学童クラブ事業の充実により、更なる子育て支援の充実を図ってきたいと考えています。

にすることを目的としています。ごみ処理手数料は、高ければ高いほどごみを減量しようとする力が大きく働くとされていますが、ごみ処理手数料は、ごみ処理経費や近隣の有料化先進市の状況を参考に、減量効果のある金額としてごみ処理手数料を設定しています。また、ごみ排出量に応じて公平な負担となるよう、それぞれの量に応じた有料ごみ袋で排出するよう

り、レジ袋不要のカードをレジカウンターに置いて、そのカードを買い物がカゴに入れるとレジ袋を渡さないシステムや、レジ袋を受け取らなければポイントカードにポイントが付き、一定のポイントが貯まると買い物に使えるような制度を設け、マイバッグ持参の呼びかけを行っています。また、市民、事業者、行政で組織する「あきる野ごみ会議」では、ごみの減量やリサイクルなどについて、単独では解決できない問題に協働して取り組んでいます。その中でレジ袋の削減に向け、市内のスーパーなど7店舗の協力を得て、マイバッグ持参のキャンペーンを行っています。このようにことから、いずれは「ごみとなるレジ袋は削減していくという方向にありたい」という方向を定めています。マイバッグを持参する際には、マイバッグを持参していただくようお願いいたします。なお、現在、国ではレジ袋削減キャンペーンを展開している一部業界では、自主的にレジ袋の有料化を進めているところもあるようです。市内のスーパーなどでもレジ袋を削減するための運動を行っています。

## 株式会社村尾組 五日市工場 採石拡張事業に関する環境影響評価調査計画書の縦覧、閲覧と意見書の提出のお知らせ

縦覧・閲覧期間 6月18日～27日

縦覧場所

市環境課

東京都環境局環境影響評価課

東京都多摩環境事務所管理課

縦覧時間 午前9時30分～午後4時30分（土曜・日曜日、祝日を除く）

閲覧場所・時間

五日市出張所...午前9時30分～午後4時30分（月曜日、祝日を除く）

五日市図書館...午前10時～午後5時30分（月曜日、祝日を除く。木曜日は午後7時30分まで）

東部図書館エル...午前10時～午後5時30分（月曜日、祝日を除く。水曜日は午後7時30分まで）

意見書 環境保全の立場から意見書を提出することができます。

提出方法 6月18日から7月9日（消印有効）までに事業名、住所、氏名、意見を記入し、持参または郵送

提出先・問合せ 東京都環境局環境影響評価課（〒163-8001 新宿区西新宿2-8-1、03-5388-3440）へ

## 夏のライフスタイルにご理解を！ ～適温冷房・軽装での事務～

市では、9月30日まで、地球温暖化防止やISO14001の取組の一環として、庁舎内の冷房温度を外気温と著しい差をつけないように温度調整を行ったり、暑い日にはネクタイをはずし、軽装で業務をしていますので、ご理解とご協力をお願いします。

問合せ 総務課庶務係（直通558-1329）へ

表1 実施機関別の市政情報公開請求（申出）件数

実施機関	主管課	件数
市長	企画課	6
	契約管財課	2
	地域振興課	1
	市民課	1
	五日市出張所	4
	環境課	3
	商工観光課	7
	健康課	2
	都市計画課	3
	まちづくり推進課	3
	建設課	1
	下水道課	1
	秋川キララホール	1
選挙管理委員会事務局	2	
農業委員会	3	
議会	2	
合計	42	

表2 市政情報の公開・非公開などの処理状況（単位：件）

区分	公開	一部公開	非公開	取下げ
義務的公開	16	10	1	0
任意的公開	6	7	2	0
合計	22	17	3	0

任意的公開...市政情報の公開を請求できるもの以外からの申出に対する公開および条例施行日前に作成、取得した市政情報の公開

表3 実施機関別の個人情報開示請求件数および開示・非開示などの処理状況（単位：件）

実施機関	主管課	件数	開示	一部開示	非開示	取下げ
市長	市民課	5	1	2	2	0
	障害者支援課	2	1	1	0	0
	まちづくり推進課	1	0	0	1	0
教育委員会	図書館	1	0	0	0	1
合計		9	2	3	3	1

## 情報公開制度・個人情報保護制度の利用状況

平成18年度の市政情報の公開請求（申出）、個人情報の開示請求などの状況を表1、表2、表3のとおりお知らせします。

なお、不服申立てはありませんでした。

情報公開制度は、市が保有する情報の公開を求めるとも、市民の権利を保障することにも、市民の皆さんに信頼される透明で開かれた市政を実現することを目的とした制度です。

個人情報保護制度は、市

が保有する個人情報について、収集の制限、適正な管理、利用や提供の制限などを定め、市民の権利利益を保護し、市民の皆さんが自己に関する個人情報の開示、訂正などを請求する権利を保障する制度です。

市政情報の公開、個人情報の開示などについては、情報公開コーナー（市役所4階）で相談してください。問合せ 総務課文書・情報公開係（内線231）へ



## 年金相談窓口開設のお知らせ

社会保険事務所へ年金相談に行くことができない方などのために、年金相談窓口を開設します。

国民年金保険料の収納、納付相談、加入記録、年金額の見込み額（50歳以上の方に限る）などの相談に、立川社会保険事務所の職員が対応します。

期日・場所  
6月21日（木）：市役所別館3階第4会議室

6月22日（金）：五日市地域交流センター2階第1研修室  
時間 午前10時～午後3時30分  
問合せ 立川社会保険事務所（保険料課 523・0374、業務課 523・0357）  
市保険年金課年金係（内線2425）

# 参議院議員選挙が夏に行われる予定です

## 郵便等投票



身体に重度の障がいがある方、直接投票所へ行けない方は、郵便などで投票ができます。

方は、この投票方法を利用することができません。身体障害者手帳をお持ちの方、両下肢・体幹または移動機能の障がい1級または2級の方、心臓、じん臓、呼吸器、ぼうこう、直腸または小腸の障がい1級か3級の方、免疫の障がいの程度が1級から3級までの方、戦傷病者手帳をお持ちの方、両下肢または体幹の障がい

が特別項症から第2項症までの方、心臓、じん臓、呼吸器、ぼうこう、直腸または小腸の障がい特別項症から第3項症までの方、介護保険の被保険者証をお持ちの方、要介護状態区分が「要介護5」に該当する方、郵便等投票をするには「郵便等投票証明書」が必要で、該当する方で、まだ交付を受けていない方は、問い合わせてください。

## 代理記載制度

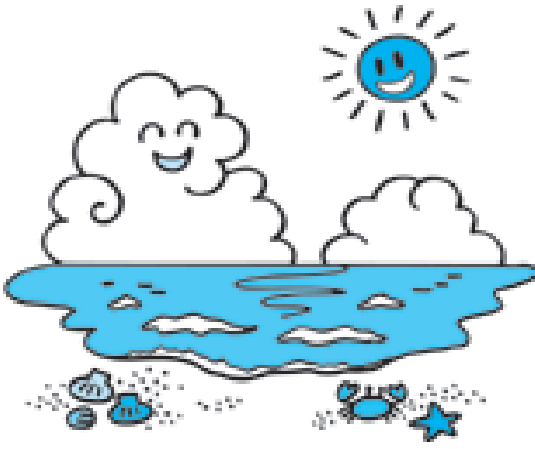


郵便等投票に該当する方で、次のいずれかに該当し、自ら投票用紙に記載をすることができない方は、あら

はじめ投票に関する記載をさせる方(選挙権がある方に限る)を選挙管理委員会に届け出て、郵便等投票証明書を(代理記載用)の交付を受けることができます。身体障害者手帳に上肢または視覚の障がい1級の戦傷病者手帳に上肢または視覚の障がい「特別項症」から第2項症の方、問合せ 選挙管理委員会事務局(内線3111)へ

## 友好都市大島サマースクール参加者募集

違った環境でさまざまな体験を



期日 8月10日(金)~12日(日)泊3日  
場所 東京都大島町  
対象 市内在住の小学校4年生から6年生までの方で親子説明会と事前活動に参加できる方(将来地域活動のリーダーとして活躍したい方歓迎!)

費用 1万6000円(天候不良などで現地での宿泊が増える場合には、実費負担あり)  
親子説明会 7月28日(土) 午前10時~正午  
事前活動 8月4日(土) 午前10時~正午  
事後活動 8月中旬 午前10時~正午  
締切り 6月29日(金)(必着)

## ごみ処理施設見学会を行います

市では、ごみの処理状況を理解していただくため、市内のごみを処理している、西秋川衛生組合の施設見学会を行います。



期日 7月12日(木)(雨天実施)  
集合・解散(市の車を利用します)  
市役所東側玄関前: 午前8時35分集合、午前11時50分ごご解散  
五日市市会館前: 午前8時55分集合、午前11時30分ごご解散  
見学場所 西秋川衛生組合高尾清掃センター、御

前石最終処分場  
対象 市内在住・在勤の方  
定員 15人(申し込み順)  
費用 無料  
申込み・問合せ 環境課 清掃・リサイクル係(直通558・1830)へ

## 夏休みグリーンキャンプ場の利用案内

アウトドアの醍醐味を、夏休みの思い出として家族で体験してみませんか。期間 6月16日(土)~9月15日(土) 施設 バンガロー: 6棟 テント敷地: 10張り分 使用料(市内在住・在勤

の場合) バンガロー1棟1回: 2400円 キャンプ場(市内個人使用1人1回): 大人200円、子ども100円 申込み・問合せ いきいきセンター(558・3344)へ

## 障がいのある方と家族を対象にした消費者講座

障がいのある方が消費者被害にあわないためにどうすればいいか、消費者被害にあつてしまったらどうすればいいかなどを、模擬体験やクイズ形式で学びます。日時 6月30日(土) 午後2時~3時30分  
場所 あきる野ルピア3階産業情報研修室  
講師 石井寛昭氏(司法書士)  
対象 市内在住・在勤・在学の障がいのある方とその家族  
定員 48人(抽選)  
費用 無料  
締切り 6月27日(水)  
申込み方法 電話またはファックスで申し込む。申込み・問合せ 障害者地域自立生活支援センター「あすく」(532・1793、FAX 532・1794)へ

## 非常勤職員の募集

職種 夏休みの児童館・学童クラブ指導員  
勤務日: 月曜~土曜日(週5日間)  
勤務時間: 午前8時30分~午後6時(実働4時間)  
勤務場所: 市内8児童館および3学童クラブ  
勤務内容: 児童への集団、個別指導  
賃金: 8200円(土曜日は1025円)  
資格: 60歳未満(4月1日現在)の方  
募集人員: 10人  
雇用期間: 7月21日(土)~8月31日(金)  
応募方法: 6月20日(水)~21日(木)に履歴書(上半身正面脱帽写真貼付)を持参  
職種 学童クラブ指導員  
勤務日: 月曜~土曜日(月14日以内)  
勤務時間: 午前8時30分~午後6時(実働8時間以内)  
勤務場所: 五日市学童クラブ  
勤務内容: 学童クラブで

の集団、個別指導報酬: 時給960円 資格: 60歳未満(4月1日現在)で保育士または教員免許のある方 募集人員: 2人 採用月日: 7月初旬 委嘱期間: 委嘱日から平成20年3月31日まで(更新有) 応募方法: 6月20日(水)~21日(木)に履歴書(上半身正面脱帽写真貼付)、資格などを証明できるものの写しを持参 問合せ 職員課人事給与係(直通558・1334)へ

## 戦傷病者・戦没者などの妻の皆さん、戦没者の父母などの皆さんへ

戦傷病者等の妻に対する特別給付金 第二十三回(30万円から100万円までの10年償還記名国債、軽症者の場合は半額)、第十三回(5万円)の5年償還記名国債)の請求を受け付けています。  
戦没者の妻に対する特別給付金 第二十二回は戦没者の妻に対する特別給付金 第二十一回に号(100万円)の請求を受け付けています。  
戦没者の父母等に対する特別給付金 第二十一回に号(100万円)の請求を受け付けています。

(10年償還の記名国債)その他、いずれもまだ、請求手続きが済んでいない方は手続きをしてください。請求期限 平成21年9月30日 請求・問合せ 生活福祉課庶務計画係(直通558・1927)へ



## あきる野夏まつり ゆかたコンテスト出場者募集

夏の風物詩あきる野夏まつりで、今年もゆかたコンテストを実施します。古き良き伝統ある夏の和装のゆかた姿をぜひアピールしてみませんか。日時 8月4日(土) 午後2時30分~3時45分  
場所 秋川駅北口の駅前広場ステージ(雨天の場合、秋川キララホール口ピ)

必要事項を記入し、申し込む。申込み・問合せ 第5回あきる野夏まつり運営委員会ゆかたコンテスト事務局(あきる野呉服商協力会)へ  
あきる野呉服商協力会 いしやま呉服店 (558・0551)  
きもの処 乙部 (559・8048)  
栗原呉服店 (596・0022)  
染と織 大門 (559・7620)  
ベベノジマ (550・0082)  
マルモ (558・0511)

# 失われた文明 「インカ・マヤ・アステカ」展 関連文化講演会



王の翡翠の仮面(カンペチエ博物館蔵) © 義井豊

日時 6月30日(土) 午後2時~午後1時30分開場  
場所 中央公民館  
内容 マチュピチュの遺物やアンデスのミイラをはじめ、展示品のほとんどが日本で初めて公開される。失われた文明「インカ・マヤ・アステカ」展。この展覧会にあわせ

て、今なお多くの謎と伝説に満ちている中南米三大陸の歴史を紹介する講演会を行います。  
講師 横山玲子氏(東海大学文学部アメリカ文学科教授)  
対象 市内在住・在勤の方  
定員 100人(申し込み順)  
費用 無料  
その他 講演会に出席した方に、失われた文明「インカ・マヤ・アステカ」展(上野の国立科学博物館、7月14日(土)~9月24日(月))の招待券を1人1枚差し上げます。  
共催 NHK  
申し込み方法 6月15日(金)から電話で申し込み  
申し込み・問合せ 中央公民館(559・1222)へ

「読解力・表現力・想像力をつける」  
テレビやラジオ、映画、舞台など、シナリオを書く上での基礎知識や技法を考え方を学びます。  
期日・内容 表のとおり  
時間 午後2時~4時  
場所 中央公民館  
講師 高垣葵氏(劇作家・演出家)  
対象 市内在住・在勤・在学の方  
定員 30人(申し込み順)  
持ち物 筆記用具、400字詰め原稿用紙10枚程度  
費用 無料  
申し込み・問合せ 中央公民館(559・1222)へ

## 特別支援学級、特別支援学校説明会

市内の特別支援学級(固定、通級)、特別支援学校(都立)の概要、就学相談の進め方、手続きなどの説明をします。  
日時 6月27日(水) 午前10時~11時30分  
場所 市役所5階503会議室  
対象 保護者  
その他 説明会終了後、



教員や教育委員会の職員が個別の相談を行います。  
問合せ 指導・学務課学務係(直通558・2412)へ

## 多摩の物産&輸入品商談会07を開催

「多摩地域での新しい出会いの創造と地産地消促進」をテーマに、多摩地域とその周辺地域の食品、雑貨、輸入品などの産業振興のため、新しい物産の創造をめざす展示・商談会を開催されます。当日、来場者の投票で「多摩の逸品コンテスト」を行い、「多摩の逸品07」を決定します。  
日時 7月9日(月) 午後1時~5時  
7月10日(火) 午前9時~午後5時  
場所 パレスホテル立川

内容 食品、雑貨など150企業が出展します。  
主催 多摩信用金庫、青梅信用金庫  
共催 東京都商工会連合会、多摩地域と周辺地域の商工会・商工会議所など  
後援 多摩地域と周辺の市町村、新聞社など  
問合せ 多摩信用金庫(526・7730)、青梅信用金庫(042・8・24・1116)、ホームページ(http://www.tamashin.jp/busan07.htm)へ

## あきる野市消防団 消防操法大会が行われました

6月3日に東京サマリーンドファミリパーク駐車場で行われた大会の審査結果は次のとおりです。  
ポンプ自動車の部(13隊)



第4分団本部

- 優勝 第4分団本部
- 準優勝 第4分団第1部
- 第3位 第2分団第2部
- 第4位 第5分団本部
- 第5位 第1分団第3部

## 小型動力ポンプの部(13隊)

- 優勝 第5分団第4部
- 準優勝 第5分団第5部
- 第3位 第4分団第2部
- 第4位 第5分団第6部
- 第5位 第4分団第4部



第5分団第4部

最優秀選手  
ポンプ自動車の部  
\* 指揮者: 班長 清水幹郎 (第4分団本部)  
\* 1番員: 班長 佐野豊

## 消費生活講座

### 最近のお葬式事情



日時 7月4日(水) 午前10時~正午  
場所 あきる野ルピア3階産業情報研修室

- (第4分団本部) \* 2番員: 団員 来住野康夫 (第4分団第1部)
- (第4分団本部) \* 3番員: 団員 岸 徹
- (第2分団第2部) \* 4番員: 班長 小林浩明
- (第5分団第5部) \* 1番員: 団員 高岡宏安
- (第5分団第1部) \* 2番員: 団員 白須直樹
- (第5分団第4部) \* 3番員: 団員 谷合智博

### 内容

葬儀の基礎知識、最近の傾向、契約時のポイント、トラブル事例、前もって心がけておくことなど  
講師 徳永ヒサ子氏(消費生活アドバイザー)  
定員 45人(申し込み順)  
費用 無料  
共催 あきる野市生協連絡会  
申し込み・問合せ 商工観光課商工振興係(直通558・1867)へ

## 国民の皆さんが刑事裁判に参加する制度です



質問 どのような事件を扱うのですか?  
答え 裁判員制度の対象事件は、一定の重大な犯罪です。  
人を殺した場合(殺人)、強盗が人にけがをさせ、

あるいは、死亡させた場合(強盗致死傷) 人にけがをさせ、その結果、死亡させた場合(傷害致死) ひどく酒に酔った状態で、自動車やトラックを運転して人をひき、死亡させた場合(危険運転致死) 人が住んでいる家に放火した場合(現住建造物等放火) 身の代金を取る目的で、人を誘拐した場合(身の代金目的誘拐) 子どもに食事を与えず、放置して、死亡させた場合(食保護責任者遺棄致死) など  
詳しくは、裁判員制度ホームページ(http://www.saiibanin.courts.go.jp) 問合せ 東京地方裁判所(03・3581・2295)へ

# 体育協会からのお知らせ

第31回社交ダンス初心者講習会  
 期日：7月2日(月)から(月)3回 合計18回  
 時間：午後7時～9時  
 場所：中央公民館  
 種目：ブルース、ジルバ、ワルツ、チャチャチャ、タンゴ、ルンバ  
 対象：社交ダンス未経験者  
 定員：男女各20人(申し込み順)  
 費用：月1500円  
 主催：ダンススポーツ連盟  
 申込み・問合せ：社交ダンス連盟(築地原 559・3703)へ  
 弓道初心者教室  
 期日：6月28日、7月5日、12日、19日、26日、8月2日の木曜日(全6回)  
 時間：午後1時～5時  
 夜の部  
 期日：6月27日(水)・30日(土)、7月4日(水)・7日(土)、11日(水)・14日(土)、18日(水)・21日(土)、25日(水)・28日(土)(全10回)  
 時間：午後7時～9時  
 場所：秋川体育館  
 費用：1500円  
 締切り：6月26日(火)  
 問合せ：弓道連盟(吉野 558・5817)へ



# 市民のひろば

掲載内容についての責任は、負いかねます。掲載希望の方は問い合わせください。  
 問合せ 秘書広報課広報広聴係  
 電話番号 558-1269(直通)

日時(時間は24時間表示) / 場所 / 活動内容 / 講師 / 入会金 / 会費 / 費用 / その他 / 問合せ

教育基本法が変わって、今学校はどうなっているか  
 日6月16日(土) 13時半～15時半 / 中央公民館 / 講高橋利昌氏 / 費無料 / 他現場の先生の話を聞く / 問新日本婦人の会 表 596・6585

子育て講演会のお誘い  
 日6月23日(土) 13時半から / 場市役所5階503会議室 / 講師新井俊数氏(西中学校長) / 費無料 / 問秋川第二民児協児童部会 向山 58・7630

あきる野混声合唱団  
 日2、3回土曜日14時～16時練習 / 場あすなろみん家の家 / 活文化祭でオケとメサイヤを歌いませんか! / 算輪健氏指導 / 入1000円 / 会月3000円 / 問村野 559・6178

ゆづりか歌謡サークル  
 日水・木・金曜日 13時～15時 / 場あきる野ルピア3階 / 活会員同志の親睦を図りながら楽しく歌の指導をします / 入3000円 / 会3000円 / 問田村 550・3924



放送大学10月入学生募集  
 放送大学はテレビなどの放送により授業を行う通信制の大学です。働きながら学びたい、生涯学習に興味があるなど、さまざまな目的で、幅広い世代の方が学んでいます。  
 10月入学生を募集しています。詳しい資料を無料で送付しますので、問い合わせください。  
 募集の種類  
 \* 教養学部  
 \* 科目履修生：6か月在学し、希望する科目を履修  
 \* 選択履修生：1年間在学し、希望する科目を履修  
 \* 全科履修生：4年間在学し、学士の学位の習得をめざす  
 大学院  
 \* 修士科目生：6か月間在学し、希望する科目を履修  
 \* 修士選科生：1年間在学し、希望する科目を履修  
 受付期間 8月15日(水)まで  
 問合せ 放送大学東京多摩学習センター(042・349・3467)へ



都立立川ろう学校 公開講座  
 ろう学校まるごと体験(初級手話)  
 期日：7月23日(月)～27日(金)  
 時間：午後2時～4時(計5回)  
 内容：ろう学校体験と手話の入門  
 中級手話A  
 期日：7月23日(月)～27日(金)  
 時間：午前10時～正午(計5回)  
 内容：読み取りと手話表現  
 場所 都立立川ろう学校  
 対象 中学生以上の方  
 定員 20人  
 費用 無料  
 申込み方法 6月22日(金)必着)までに、往復はがきに郵便番号、住所、氏名(ふりがな)、年齢、電話番号を記入し送付(返信用表面にも必ず郵便番号、住所氏名を記入)  
 申込み・問合せ 都立立川ろう学校公開講座係(〒190 0003 立川市栄町1 157、523・1359、FAX 523・6421)へ

多摩水質試験室が「ISO/IEC 17025」を取得  
 東京都水道局では、多摩地区の水道水の水質管理を担当している多摩水質試験室が、水質検査結果を客観的に保証する国際規格「ISO/IEC 17025」を平成19年3月に取得しました。  
 問合せ 多摩水質試験室(042・527・6781)へ

パーキンソン病と診断された方  
 東京都水道局では、多摩地区の水質管理を担当している多摩水質試験室が、水質検査結果を客観的に保証する国際規格「ISO/IEC 17025」を平成19年3月に取得しました。  
 問合せ 多摩水質試験室(042・527・6781)へ

れる方は年々増加の傾向です。西多摩保健所では、パーキンソン病の方々ができるように、講演会を計画しました。最近の病気や治療の話聞いてみませんか。  
 日時 7月4日(水) 午後2時～4時  
 場所 福生市福祉センター(福生市南田園2 13)  
 テーマ 「パーキンソン病について」病気と治療の最新情報  
 講師 西井貴誠氏(高木病院神経内科医)  
 対象 患者と家族の方  
 定員 50人  
 締切り 6月27日(水)  
 申込み方法 電話で申し込む  
 申込み・問合せ 西多摩保健所(0428・226141)へ



多摩水質試験室が「ISO/IEC 17025」を取得  
 東京都水道局では、多摩地区の水質管理を担当している多摩水質試験室が、水質検査結果を客観的に保証する国際規格「ISO/IEC 17025」を平成19年3月に取得しました。  
 問合せ 多摩水質試験室(042・527・6781)へ

# 小河内ダム しゅん工50周年記念事業のお知らせ



東京都水道局では、ダムしゅん工50周年を記念して、次の事業を行います。  
 ダムしゅん工50周年記念切手の販売  
 販売場所・期間 都庁第1庁舎：11月30日(金)まで  
 \* 多摩水と緑のふれあい館：平成20年3月31日(月)まで  
 \* 奥多摩湖ふれあいベンチ(03・5320・6437)  
 \* 多摩水と緑のふれあい館(03・5320・6437)  
 \* 都庁第1庁舎(〒163 8001 新宿区西新宿2 8 1、新宿区西5 3 2 0・6 4 3 7)へ  
 東京水質試験室では、多摩地区の水質管理を担当している多摩水質試験室が、水質検査結果を客観的に保証する国際規格「ISO/IEC 17025」を平成19年3月に取得しました。  
 問合せ 多摩水質試験室(042・527・6781)へ

表 ダム作品展覧会の作品募集

部門	対象者	作品のテーマ	作品の規格
俳句	制限なし	小河内ダムと周辺の自然、四季など	特になし
川柳		小河内ダムの重要性、親しみなど	
写真	小・中学生	小河内ダムと周辺の自然、人々など	四つ切プリント
絵画		小河内ダムと周辺の自然、人々など	A3判画用紙
CGアート	制限なし	ダムの重要性、水辺環境の次世代への継承など	デジタル技術を使った静止画、A3判

応募者が創作した未投稿、未発表のもので1部門1作品各部門ごとに、最優秀賞、優秀賞、ダム特別賞、入選を選考により決定し、賞品の贈呈と展覧会へ出展します。なお、応募作品は返却しません。

### 図書館からのお知らせ

#### 6月の休館日

○東部図書館エル、五日市図書館、増戸分室 6月18日、25日

東部図書館エル(550-5959)

ボランティア(絵本とおはなしの会)によるおはなし会

日時 6月20日 午後3時~3時30分

ひよこのおはなし会

日時 6月28日 午前11時~11時20分

対象 1~3歳の幼児とその保護者

五日市図書館(595-0236)

わらべうたのじかん

日時 6月27日 午前10時30

- 分~11時
- 対象 乳幼児とその保護者
- 視覚障害をお持ちの方へ
- 図書館では録音テープの作成、対面朗読などのサービスを行っています。図書館に問い合わせください。
- 《図書館ホームページアドレス》  
<https://www.library.akiruno.tokyo.jp/index.asp>
- 《携帯版アドレス》  
<https://www.library.akiruno.tokyo.jp/i/ihome.html>を入力
- またはバーコードを読み取ってアクセスしてください。



### インフォメーション



教室・講座・講習会のごあんない

## 親子自然体験学習 ~自然観察~

期日 7月30日(月)  
集合場所・時間 市役所正面玄関前: 午前8時  
あきる野ルピア正面玄関前: 午前8時10分  
市役所午後4時30分ごろ解散  
場所 東京都檜原「都民の森」



雨具、筆記用具、双眼鏡(所有の方のみ)、歩きやすい服装、靴  
その他 雨天中止(小雨実施)  
申し込み・問合せ あきる野生涯学習センター(〒197-0804 秋川1-8-550・4747)へ

内容 自然観察(花、昆虫、サンショウウオなど)  
講師 浦野守雄氏  
対象 市内小・中学生とその親  
定員 15組(30人、申し込み順)  
費用 無料  
持ち物 雨具、筆記用具、双眼鏡、歩きやすい服装、靴

### あきる野保健相談所

申し込み・問合せ

558-5091



これからパパ・ママれっすん  
両親コースのお誘い  
~はじめて赤ちゃんが生まれる夫婦のために~  
子育ては2人でいっしょに

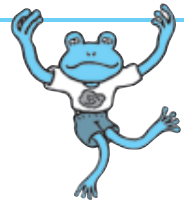
日時 7月7日(土) 午後1時30分~4時  
内容 赤ちゃんの特徴、沐浴実習など  
対象 出産予定日が9月から12月までの夫婦  
申し込み・問合せ あきる野保健相談所(〒197-0804 秋川1-8-550・4747)へ

ごつくろいコース(離乳食準備期)初期  
日時 7月4日(水) 午前10時~11時30分  
内容 離乳食の進め方、離乳食初期(1回食)を中心とした実演  
対象 おおむね5か月から6か月までの乳児の保護者  
定員 16人



にこにこ離乳食教室のお知らせ

初心者水慣れアドバイス  
まずは水に入ることから!



日時 6月20日(水) 午後2時~3時  
場所 市民プール  
内容 初心者の水慣れのための水泳アドバイスです。講師がプールサイドにいますので、声をかけください。  
対象 個人利用の方で25歳を目標とする水泳初心者、泳げない方、水慣れから始める方など  
費用 施設使用料金  
申し込み・問合せ 市民プール(〒197-0804 秋川1-8-550・4747)へ

### 7月の乳幼児歯科健診

期日・受付時間

7月2日・30日 ... 午後1時30分~2時30分

7月10日・24日・26日 ... 午前9時~10時

場所 あきる野保健相談所

内容 歯科医師による口の中の健康診断

対象 4歳未満の乳幼児

定員 45人(申し込み順)

申し込み・問合せ あきる野保健相談所(558-5091)へ

プールで歩いてみませんか?  
水中ウォーキング  
しかたやちょっとした水中運動のしかたをアドバイスします。講師がプールサイドにいますので、声をかけてください。  
対象 プールで水中歩行水中運動を希望する個人利用者  
費用 施設使用料金  
申し込み・問合せ 市民プール(〒197-0804 秋川1-8-550・4747)へ

秋川体育館で  
ウエイトトレーニングやエクササイズ  
費用: 200円(施設使用料金)  
エクササイズ講習 ビギナー講習を終了している方で、希望する方は受講できます。  
期日・時間: 7月6日・13日・20日の金曜日 午後3時30分から1時間程度  
場所: 小体育室  
内容: バランスボールなどを使用します。また、ペットボトルを利用したダンベル体操も行います。  
対象: ビギナー講習修了者  
持ち物: 500ミリペットボトルを2本、室内シューズ  
費用: 200円(施設使用料金)  
その他: 予約の必要はありません。運動のできる服装で直接会場へ  
申し込み・問合せ 秋川体育館(〒197-0804 秋川1-8-550・4747)へ