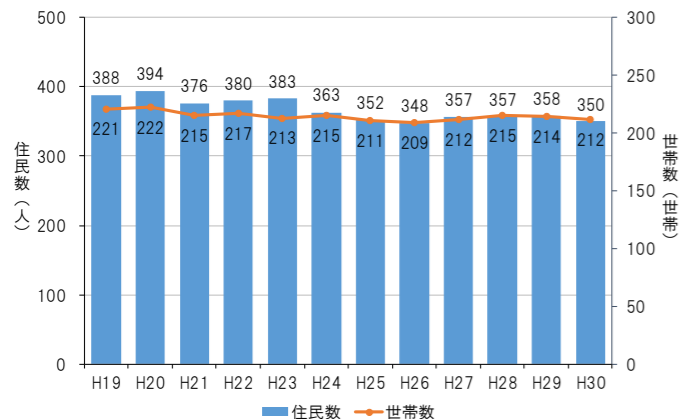


引田・代継・網代区域（網代）の地域特性

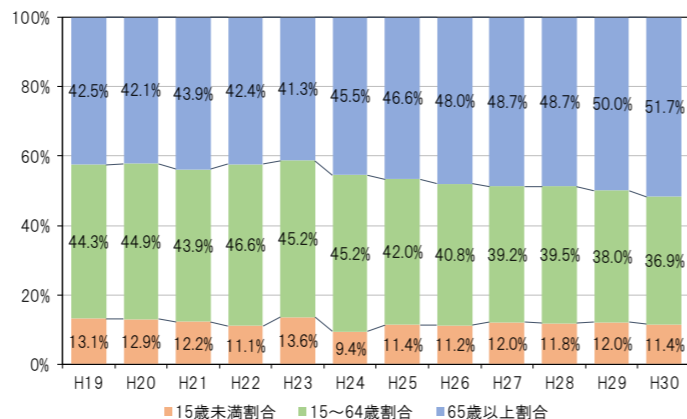
住民数、世帯数の変化

○網代地区の住民数と世帯数は、この10年間でみると減少していますが、近年は概ね横ばいの状況です。
○住民の年齢階層を見ると、高齢者の割合が増えており、現在は過半数を占めています。

■住民数と世帯数の変化（網代地区）



■住民の年齢階層の変化（網代地区）



出典：あきる野市資料

最寄りの駅やバス停の状況

○最寄りの鉄道駅：武蔵増戸駅は、網代会館から直線距離で約1km離れています（平日は、約20分間隔で鉄道が運行）。
○最寄りのバス停：網代入口は、網代会館から直線距離で約460m離れています（平日は、路線バスは約45分、るのバスは約4時間ごとに運行）。



■最寄りの鉄道駅の状況

駅名	運行本数 (本/日)		運行頻度 (分/日)		運行時間	網代会館からの距離
	平日	休日	平日	休日		
武蔵増戸駅	52	46	21.8	24.6	平日：5:24～0:31 休日：5:26～0:31	989m

※網代会館から鉄道駅、バス停までの距離を図上で計測

■最寄りのバス停の状況

停留所名	バスの種類	運行系統	運行本数		運行頻度		運行時間	網代会館からの距離
			平日	休日	平日	休日		
網代入口	路線バス	五36 武蔵五日市駅～上川公園	18.5本/日	11本/日	44.3分/日	67.4分/日	平日：4:36～1:08 休日：4:36～17:43	464m
		五37 武蔵五日市駅～秋川駅						
五40 武蔵五日市駅～拝島駅								
八30 京王八王子駅～武蔵五日市駅								
福20 福生駅～五日市								
深夜 拝島駅～武蔵五日市駅								
るのバス	五日市コース	武蔵五日市駅～阿伎留医療センター～秋川駅	3本/日	0本/日	4時間/日	-	平日：7:36～18:36	

※バスの運行頻度には、「深夜 拝島駅～武蔵五日市駅」のダイヤを含めていない

出典：JR、西東京バス、あきる野市ホームページの時刻表から作成

まちづくり

市の基本的なまちづくりの方針
○市の都市計画では、増戸・引田地域の将来像を「ゆったり住み、働き、学ぶ、連携を生むまち」と掲げています。

【増戸・引田地域】

<地域の将来像>

ゆったり住み、働き、学ぶ、連携を生むまち

<まちづくり方針>

- ・武蔵引田駅周辺から武蔵増戸駅周辺にかけて、複合型市街地の形成を進める。
- ・武蔵増戸駅南口地区は、市街地環境の改善を図るため、駅前広場・地区内道路の整備を行い、駅前としての交通機能を高めるとともに、買い物などに利用しやすい商業環境を整備。
- ・武蔵引田駅や武蔵増戸駅の南北においては、アクセス道路の整備を進める。
- ・都市計画道路等の整備により、幹線道路ネットワークの形成を図る。
- ・武蔵引田駅では、8両化に対応した整備を武蔵増戸駅とともに進める。
- ・秋川沿いにある崖線の緑地は、特別緑地保全地区の指定などにより、積極的に保全を図る。
- ・地域南部では、弁天山、網代城山、棚田などの風景の見どころや、周辺の神社仏閣、観光施設のアジサイやサクラなどを活用し、楽しく散策できる森づくりを進める。

※引田・代継・網代区域に関わると思われる内容を抽出

出典：あきる野市都市計画マスタープラン（あきる野市、平成23年度）

市街地としての整備

○網代地区は、市街化調整区域（市街地化を抑える区域）に位置しています。幹線道路は、都道61号（山田通り）が通っていますが、都市計画道路はありません。



出典：国土数値情報（「用途地域」平成23年度）、あきる野市都市計画図（あきる野市、平成30年度）

実際の土地利用の状況

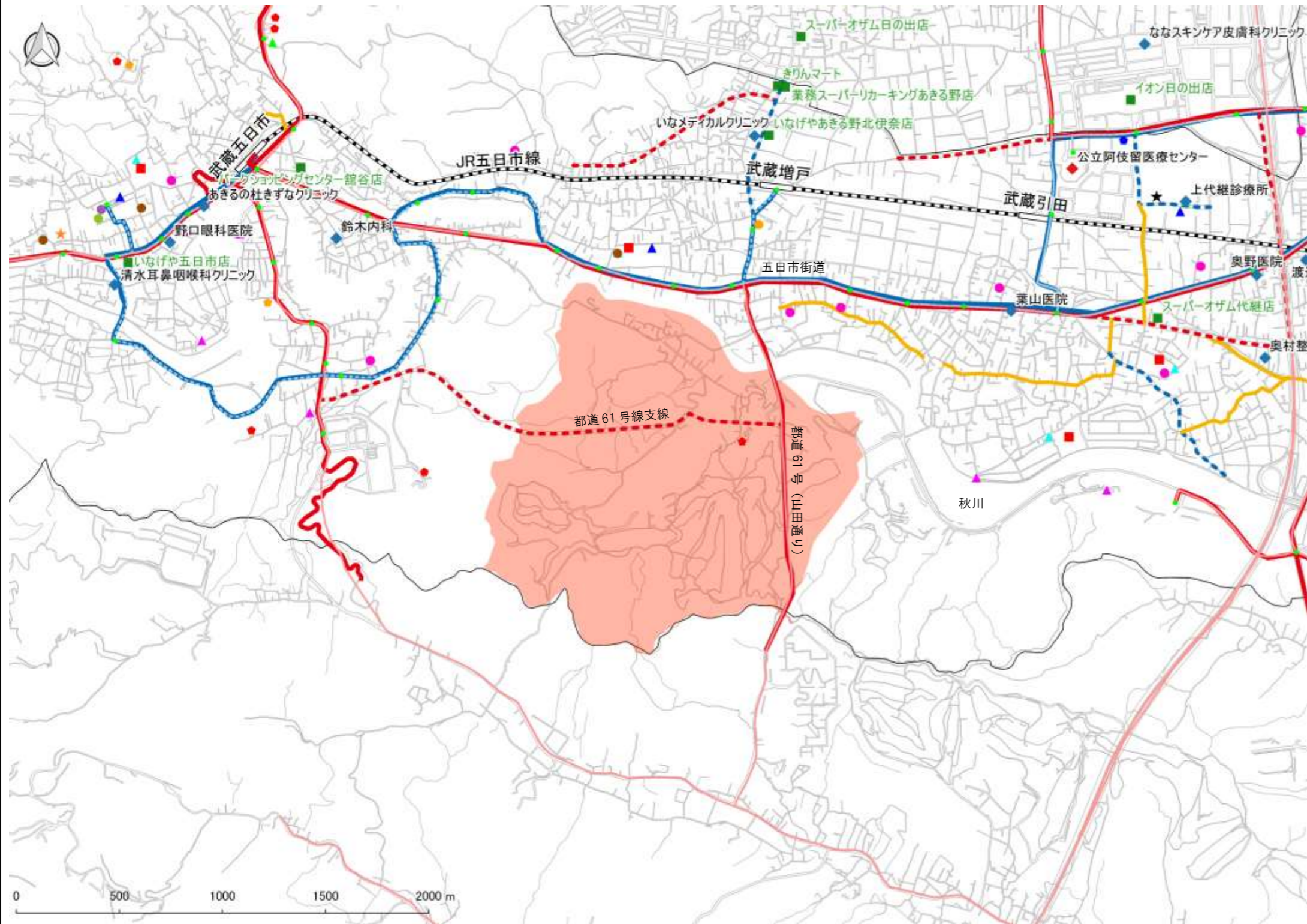
○網代地区は、弁天山や網代緑地などの森林が半分以上を占め、東京五日市カントリー倶楽部（ゴルフ場）などの公園、運動場等が約3割を占めています。住宅は、概ね地区の北側に集まっています。



出典：土地利用現況調査（東京都、平成29年度）

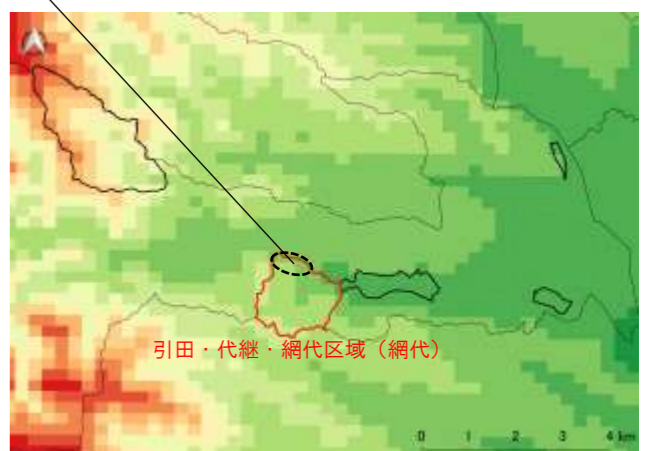
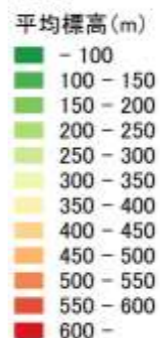
道路幅員、高低差、周辺の主な施設

- 網代地区には、都道61号（山田通り）がありますが、この地区にお住まいの方が生活のために利用する道路の幅は狭いです。
- 住宅が集まっている地域（地区の北側）の最も高い場所と最も低い場所では、100.6mの高低差があります。
- 地区の周辺には施設があまり立地しておらず、買物や通院も離れた場所まで行かなければなりません。



・最高標高：242.9m
 ・最低標高：142.3m
 ・標高差：100.6m

凡例



凡例

- 道路幅員状況
- 大型バス運行可能道路(運行中)
 - - 大型バス運行可能道路(運行なし)
 - のバス車両運行可能道路(運行中)
 - - のバス車両運行可能道路(運行なし)
 - ワゴン車両運行可能道路(運行なし)
- バスルート
- 路線バス
 - のバス
 - バス停留所
 - 鉄道路線
 - 鉄道駅
- 公共施設
- 体育施設
 - グラウンド
 - 公民館・ホール
 - 図書館・資料館・生涯学習施設
 - 市役所・出張所
 - その他
- 学校
- 小学校
 - ▲ 中学校
 - ★ 高等学校
 - ★ 特別支援学校
 - 幼稚園・保育所
 - 児童館
- 医療機関
- 病院
 - 診療所
- 高齢者施設
- 特別養護老人ホーム
 - 介護老人保健施設
 - 有料老人ホーム
 - ケアハウス
 - グループホーム
 - 小規模多機能型居宅介護
 - 養護老人ホーム
 - 障害者支援施設
 - 観光・レジャースポット
 - スーパーマーケット
- 道路
- 道路
- 行政界
- 行政界

※市外については、医療機関とスーパーマーケットのみを表示
 ※施設名については、医療機関、スーパーマーケットのみを表示
 ※最高標高、最低標高は、地区の北側の住宅地周辺を10mメッシュごとに見たときの値（図は250mメッシュごとの平均標高を表示）

- 出典
- ・道路幅員状況、公共施設、学校、保育所・幼稚園：あきる野市公共交通のあり方検討報告書（あきる野市、平成29年度）
 - ・児童館、市内の医療機関：あきる野市ホームページ
 - ・市外の医療機関：一般社団法人西多摩医師会ホームページ
 - ・高齢者施設、障害者支援施設：東京都福祉保健局資料
 - ・観光・レジャースポット：あきる野市、あきる野市観光協会ホームページ
 - ・スーパーマーケット：iタウンページ
 - ・標高：国土数値情報（「標高・傾斜度5次メッシュ」平成23年度）