

## 白井孝市長が初登庁

### ～地域特性をいかし、調和のとれた環境都市をめざします～

10月7日の選挙で当選した白井孝市長が、市民、議員、職員の出迎えを受け、10月15日の朝、初登庁しました。



#### 就任にあたって

田中前市長には、十二年間お疲れ様でした。深く感謝申し上げます。私は、市長に就任して誠に感慨深いものがあります。あきる野市は、周囲の山並みや田園風景が美しいところであります。都議会議員として見てきた大都会の東京は、多くの困難な問題を抱えています。犯罪、青少年問題、都市災害、交通渋滞、大気汚染、ヒートアイランドなどですが、これらと比べると、あきる野市は極めて優位にあります。秋川流域と呼ばれるこの地域は、昔から人間が住むのに最適な立地条件を備えているとわかってきたところです。今、この私たちの周辺で、大東京の都市文明の進歩が始まっています。圏央道の整備、横田飛行場の軍民共用化、多摩

シリコンバレー構想などにより、首都圏が大きく変化することが予定されています。この動きに対応し、私は、あきる野市は緑の自然を守り、この地域特性をいかし、調和のとれた環境都市づくりをめざしていくべきと考えています。さて、行政は地方分権の流れの中にあります。そこで、今後の行政の取組として、「行政力」「地域経済力」「地域力」の「3つの力」を強化することを上げて、皆様のご協力を節にお願ひする次第です。

平成19年10月15日

あきる野市長

### 白井 孝

略歴  
66歳、あきる野市秋留在住  
青山学院大学卒、秋川市議会議員、秋川市長、前都議会議員

## 市議会議員に 中村雅一氏と堀江武史氏

市長選挙と同時に進められた市議会議員補欠選挙の結果、中村雅一氏と堀江武史氏が選ばれました。



中村雅一氏  
67歳 / 無所属  
元職 / 上代継367



堀江武史氏  
29歳 / 無所属  
新人 / 洲上235-1

掲載は50音順で、氏名、年齢、党派、現職・新人・元職の別、現住所を記載(敬称略)

あきる野市長選挙およびあきる野市議会議員補欠選挙の結果(平成19年10月7日執行)

あきる野市長選挙  
当日有権者数 6万4093人  
投票者数 3万3578人  
有効投票数 3万2991票  
投票率 52.39%  
候補者別得票数(得票順)  
当 づすい孝 1万5070票  
 のむら正夫 1万3173票  
 水谷まさき 4140票  
 並木新平 608票

あきる野市議会議員補欠選挙  
投票者数 3万3553人  
有効投票数 3万1523票  
投票率 52.35%  
候補者別得票数(得票順)  
当 中村雅一 1万1957票  
 堀江たけし 9766票  
 広木てる子 5059票  
 こごもり敏人 4741票  
 問合せ 選挙管理委員会事務局  
(内線3111)へ

## 秋の火災予防運動 11月9日～15日

備えよう 防火の心と 住警器 (住宅用火災警報器)

重点推進項目 住宅防火対策 既存住宅に対する住宅用火災警報器の設置促進 * 火気設備やたばこが原因の火災発生防止対策 地域の防火安全対策 * 地震時における安全対策 * 高齢者などの災害時要援護者に対する防火安全対策 * 放火火災防止対策	事業所の防火安全対策 * 自主防火管理の推進 * 移動タンク貯蔵所の適正な安全管理対策 * 優良防火対象物認定表示 * 東京消防庁管内における住宅用火災警報器の設置義務 新・改築する住宅:平成16年10月1日から設置が義務となつています。 すでに住んでいる住宅:平成22年4月1日から設置が義務となります。
--	---

## 教育・子ども相談

教育相談(予約制)  
相談日 月曜日～金曜日  
時間 午前9時～正午、午後1時～5時  
相談場所・問合せ  
教育相談所(558-6444)  
教育相談所五日市分室(596-6460)  
適応指導教室(550-6527)  
子ども家庭相談(予約制)  
相談日 平日午前中  
相談場所 各児童館  
子ども家庭支援センター総合相談(随時)  
相談日 月曜～金曜日  
時間 午前8時30分～正午、午後1時～5時15分  
相談場所・問合せ 子ども家庭支援センター(550-3313)  
子育て相談(予約制)  
相談日 月曜～金曜日  
時間 午前10時～午後5時  
相談場所 東秋留保育園、屋城保育園、神明保育園、すぎの子保育園

土曜・日曜日でも市の税金と料金は市役所で支払いができます。年末年始を除く土曜・日曜日の午前8時30分から正午まで、午後1時から5時15分まで場所...保険年金課、収納課

口座振替が利用できます。金融機関や振替開始日など、詳しくは各担当課へお問い合わせください。

手続に必要なもの...預貯金通帳とその登録印章、口座振替依頼書

対象となる市の税金と料金  
市民税、都民税、固定資産税・都市計画税、軽自動車税...収納課  
国民健康保険税...保険年金課  
介護保険料...高齢者支援課  
一般廃棄物処理手数料...環境課  
保育料、児童育成料、学童クラブ児童育成料...児童課  
市営住宅使用料...まちづくり推進課  
学校給食費...学校給食課(558-1123)

## 11月の納期

国民健康保険税 第5期

防火のつどい

新築・改築する住宅: 設置義務 (H16.10.1)

すでにお住まいの住宅: 早めに設置しましょう (H22.4.1)

日時 11月14日(水) 午後1時30分～3時30分  
場所 秋川ふれあいセンター  
内容 表彰式、講演会(テーマ:1秒の重み、講師:石川牧子氏)  
定員 240人(先着順)  
消防PRコーナーを設置します。  
問合せ 秋川消防署(595-0119)へ

# あきる野市産業祭



11月10日(土) 午前10時～午後4時  
11月11日(日) 午前9時～午後4時

都立秋留台公園(雨天実施)

第13回あきる野市産業祭を開催します。  
展示販売コーナー：商品の展示や販売、市内で生産している工業・林業製品の展示や販売  
模擬店コーナー：食べ物や飲み物の模擬店  
農産物の品評会および直売：市内で生産された農産物の品評会(11日午前11時から表彰式、午後1

時30分から販売) 子牛の写生会(小学生以下対象、先着100人、雨天中止)：10日午前10時から(クレヨン、画用紙は用意します) 牛の乳しほり体験コーナー(小学生以下対象、先着100人)：10日午前11時30分から たい肥(牛糞)の無料配布(先着150人)：10日午前10時30分から のらぼう菜の苗の無料配布(各日先着100人)：10日午前10時30分から と11日午前9時30分から 緑化用苗木の無料配布(先着500人)：10日午後1時から、つつじ(くるめ)200本、こでまり100本、れんぎょう100本、きんしはい100本 友好姉妹都市栗原市(宮城県)および友好都市大島町による特産品の販売 農産物および農業用機械の展示や販売 あきる野商店会連合会大感謝祭：商店会連合会による抽選会 商工コーナー内ステージ：大道芸、太鼓ほか 詳しくは、11月5日(月)に発行するチラシをご覧ください

利用コーナーを開設します。展示してある品物の中から希望のものに申し込み、抽選で無料提供します。  
\* 申込み受付：午前11時～午後0時30分(午後4時までに持ち帰ることのできる方)  
\* 抽選：午後1時から  
\* 修理屋さんコーナー  
\* おもちゃの修理：1世帯2個まで、受付時間は、午後1時まで(申し込み状況により、時間を変更することがあります)  
\* 包丁研ぎ：1世帯2本まで(先着60人)

ださい。問合せ 商工観光商工振興係(内線2531)、農林課農政係(内線2521)へ  
産業祭は「るのバス」で大人も子どもも1回100円で利用できます。  
産業祭当日は、産業祭、リサイクルフェア会場の都立秋留台公園に、「るのバス」を平日運行と同様の運行形態で臨時運行します。会場に近いバス停は、中央公民館・秋川体育館・秋川ふれあいセンター・東中学校入口、「あきる野市役所」です。

## 産業祭会場に特設電話を設置

産業祭開催期間中、会場内の運営本部に特設電話を設置します。  
特設電話 090 308 6 0267

あきる野市産業祭 農産物品評会出品募集  
11月10日(土)・11日(日)に都立秋留台公園で行う農産物品評会に出品する自家生産した農産物を募集します。  
出品物  
野菜の部：はくさい、きゅうり、さつまいもなど  
果樹の部：くり、かき、ゆずなど  
農産物加工品、その他の部：梅干、タマゴ、しいたけ、切花など  
対象 市内在住で自家生産している方  
褒賞 優秀なものに、特別賞(東京都知事賞ほか)を授与します。  
褒賞授与式 11日(日)午前11時から産業祭特設ステージで行います。  
その他 出品物は、11月11日(日)の午後に販売し、売上金は全額寄付とします。  
申込み方法 11月6日(火)までに、電話で申し込みを詳しくは、申し込みをした方に送付します。  
申込み・問合せ 農林課農政係(内線2521)へ

口座振替の通帳説明 (摘要欄)を統一します  
市税の支払いに口座振替を利用している方には、引落後の記帳で納付の確認をお願いしています。しかし、金融機関ごとに表示内容が異なっており、転居された方やあきる野市以外にも不動産がある方などには、説明不足となっていました。そこで、表示内容をあきる野市の税金とわかるように統一していきます(現在、一部対応できない金融機関や金融機関ごとに表示できる文字数に制限があります)。問合せ 収納課管理係(内線2441)、保険年金課保険係(内線2423)へ

## 危険業務従事者叙勲

警察など危険業務に従事していた功績が認められ、次の方が受章されました。  
瑞宝双光章(警察功労)  
黒宮謙二さん(下代継在住)  
高野郡司さん(山田在住)  
三村益造さん(野辺在住)  
瑞宝単光章(警察功労)  
清田瑞穂さん(野辺在住)  
小室廣四さん(雨間在住)  
須田安英さん(草花在住)  
竹内三徳さん(野辺在住)

## あきる野市 リサイクルフェア開催

ごみの減量化・資源化を推進するために、第25回あきる野市リサイクルフェアを開催します。フリーマーケットを中心とした、市民の皆さんによる手づくりのイベントです。  
日時 11月10日(土) 午前10時～午後3時(雨天実施)  
場所 都立秋留台公園

環境コーナー  
\* 環境問題啓発用パネル展示  
\* 廃食油石けんの無料配布  
\* クイズコーナー  
\* 「ダンボール方式」による生ごみ減量・堆肥化の実演、紹介  
環境問題啓発用絵画(図画)・ポスター展示：市立小・中学生が環境問題をテーマに描いた約400点の絵画、ポスターを展示します。  
問合せ 環境課清掃・リサイクル係(直通558・1830)へ

広報あきる野への広告を募集します  
平成20年1月15日号、3月15日号に掲載する広告を募集します。この広告は、市内商工業の発展を目的として、応募は、市内商工業者の方に限ります。募集枠数 2枠(申し込み順)  
募集 平成20年1月15日号、3月15日号  
広告料(1回)など：1万5000円(3分の1)  
約75センチ(縦)×約75センチ(横)  
広告スペースは、広報(タブロイド版4ページの場合)の表紙1ページを除く各ページ、8段組みの下1段  
申請用紙の配布場所 秘書広報課広報広聴係  
申請用紙は、市のホームページからダウンロードできます。  
申込み方法 11月30日(金)までに、申請用紙に必要事項を記入し、広告原稿を添えて持参または送付申込み・問合せ 秘書広報課広報広聴係(T1970814二宮350、直通558・1269)へ

## 東京都消防褒賞を受賞

市消防団第5分団長の鈴木盛哉氏、第7分団長の佐藤澄雄氏が、東京都消防褒賞を受賞しました。これは、消防団員として長年にわたる献身的な活躍と、数々の功績が認められたものです。  
問合せ 地域振興課交通防災係(内線2342)へ



佐藤澄雄氏



鈴木盛哉氏

## 東京都青少年健全育成 功労者表彰

10月4日に、あきる野市青少年健全育成多西地区委員会副会長の柴崎特攻氏が、東京都青少年健全育成功労者として、東京都知事から表彰されました。これは、多西地区での長期の青少年健全育成と、少女ソフトボールの指導者としての功績が認められたものです。  
柴崎特攻氏



柴崎特攻氏

# めざせ健康あきる野21

問合せ  
健康課健康づくり係  
550・3311

多くの皆さんに「めざせ健康あきる野21」を知っていただくため、次の事業を計画しました。

## 谷川真理講演会



日時 11月27日(火) 午後2時開演  
場所 秋川キララホール  
内容 市民の皆さんによる活動報告、講演  
テーマ 今からできるみんなの健康づくり  
講師 谷川真理氏  
費用 無料  
定員 700人(先着順)  
受付 当日、直接会場へ

気がるに参加  
できる  
ふれあいウオーク

日付・場所  
11月18日(日) 五日市会館  
12月1日(土) 五日市ファイ  
ンブラザ  
12月2日(日) 一の谷小学校  
12月8日(土) 御堂会館  
12月9日(日) 秋川ふれあい  
センター  
会場は、上  
履きを持参  
時間 午前10時～正午  
(午前9時30分から受付)  
内容 午前の散歩、ちよつとの工夫で健康的にウォーキング、歩く前の準備体操基本的な歩き方



歩くときのマナー  
食事や飲み物の取り方  
費用 無料  
その他 持ち物：タオル、飲み物、筆記用具、歩きやすい服装  
受付 当日、直接会場へ  
(雨天実施)

## 東京都消防操法大会で第2分団第3部が準優勝

10月13日に、東京消防庁消防学校で、第37回東京都消防操法大会が行われました。市からはポンプ自動車操法の部に第2分団第3部が出場し、見事に準優勝しました。



大会結果(ポンプ自動車操法の部、出場8隊)  
優勝：瑞穂町消防団  
準優勝：あきる野市消防団第2分団第3部  
第3位：多摩市消防団、

武蔵野市消防団  
問合せ 地域振興課交通防災係(内線2342)へ

## 介護保険事業計画 策定委員会の 委員を募集します

市では、平成21年度からの第4期介護保険事業計画を策定するため「あきる野市介護保険事業計画策定委員会」を設置し、検討します。

応募資格 市内在住の介護保険被保険者で、40歳以上の方(11月1日現在)  
募集人員 4人(抽選)

## くらしの知恵袋 ～消費生活 相談情報～ 家庭用LPガスの 取引は慎重に!

事例 突然訪問してきたLPガス会社の販売員から、お宅のガス料金は高い。うちの方が安いから替えた方がお得ですよと勧誘された。近くの会社ではないので心配だが、安いのは魅力。契約しても大丈夫か。

アドバイス LPガス料金は、販売店が自由に料金設定ができます。そのため、事例のように「ガス料金が安くなる」と別の販売店への契約変更を勧めることがあります。契約変更でガス料金が安くなることもありますが、変更後の思わぬ請求や不安サービスが不十分になる場合があるので、次のことを確認しましょう。  
提示された料金を急に値上げしないか  
実際にガスを納入する販

## 木造住宅の耐震診断・ 耐震改修費用を助成

耐震診断  
対象：市内にある木造住宅で、新耐震基準(昭和56年6月1日施行)施行前に建築した、自らが所有し、居住している住宅  
助成金額：耐震診断費用(消費税を除く)の2分の1以内(2万5000円を限度)  
診断機関：東京都建築士事務所協会西多摩支部に属しているか東京都木造住宅耐震診断講習終了者で市内に事務所などがある方  
耐震改修  
対象：あきる野市耐震診断助成制度に基づき耐震診断を受け「倒壊する可能性が高い」「倒壊する可能性がある」と診断された住宅について、耐震改修を行なうことで、一応倒壊しないことが判断できる住宅  
助成金額：耐震改修に要した費用(消費税を除く)



く)の3分の1に相当する額(30万円を限度)  
施工業者：市内に事業所を有し、建設業の建築工事業許可を得ているか、東京都地域住宅生産者協議会主催の木造住宅耐震講習会を修了した方  
その他 耐震診断、耐震改修とも同一の住宅に対して1回限りで、予算の範囲内です。  
市では、この事業について特定の業者への委託は行っていません。また、国や都でも特定の業者に委託した耐震診断、耐震改修事業は行っていません。紛らわしい業者に注意してください。  
問合せ 都市計画課指導係(内線2713)へ

## 耐震改修をした 住宅に対する 固定資産税の 減額



対象になる住宅 昭和57年1月1日以前からある住宅で、平成18年1月1日から平成27年12月31日

までの間に建築基準法に基づき現行の耐震基準に適合させるため、一定の改修工事を行った住宅  
対象  
昭和57年1月1日以前に建築した住宅  
住宅部分の割合が当該家屋の2分の1以上  
耐震改修にかかった費用が一戸あたり30万円以上  
改修後3か月以内に申告申請書類など  
固定資産税(住宅耐震改修)減額申告書  
耐震基準を満たすことを証する書類  
耐震改修に要した費用を証する書類  
問合せ 課税課家屋資産税係(内線2437)へ

## 社会保険料 (国民年金保険料) 控除証明書を発行します



納付した国民年金保険料は、全額が年末調整や確定申告の社会保険料控除の対象です。年末調整などで社会保険料控除を受ける方は、「社会保険料(国民年金保険料)控除証明書」の添付が必要となります。  
平成19年中の納付済保険料(10月1日までに納付した分)の証明書が、11月上旬に社会保険庁から送付されます。  
問合せ 控除証明書専用ダイヤル(0570・009911)、青梅社会保険事務所(0428・303415)へ

表

改修完了時期	減額期間	減額対象床面積	減額金額
平成18年～21年	3年間	1戸当たり120平方メートル相当分まで	当該住宅に係る固定資産税額の2分の1
平成22年～24年	2年間		
平成25年～27年	1年間		

### 青少年善行表彰式 「家庭の日」 絵画・作文・ ポスター 入賞者表彰式



ITボランティア  
パソコン講習

初心者パソコン講習  
講座名：インターネット  
・電子メール  
\*期日：12月3日(月)・10日  
(月)2日(コース)  
\*時間：午後1時30分～4  
時30分  
\*内容：インターネットと  
電子メールの使い方を学  
習します。  
\*定員：15人(抽選)  
\*費用：1000円(テキ  
スト代)  
場所 あきる野ルピア4  
階学習室1  
その他 今までに、受講  
した方は受講できません。  
申込み方法 11月9日(金)  
(必着)までに、往復は  
がきに(各講座ごと)に1  
枚につき1人に講座名、  
郵便番号、住所、氏名、  
年齢、電話番号を記入し、

日時 11月11日(日) 午前  
10時30分から  
場所 五日市地域交流セ  
ンターまほろばホール  
内容  
青少年善行表彰式：市内  
在住・在学・在勤の25歳  
未満の方の善行をたたえ  
表彰します。  
「家庭の日」絵画・作文  
・ポスター入賞者表彰式  
：「豊かな心の育成・明  
るい家庭づくり」をテ  
マに応募された絵画・作  
文・ポスター作品の入賞  
者を表彰します。  
その他 「家庭の日」絵  
画・ポスターの第1次審  
査通過者の作品を展示し  
ます(11月7日(水)11日  
(日)、五日市地域交流セン  
ター3階展示室)。  
申込み・問合せ 社会教  
育課青少年係(内線30  
14)へ

送付(返信用表面にも必  
ず郵便番号、住所、氏名  
を記入)  
電子申請(市のホームペ  
ージから)でも受け付け  
ます。

#### 初心者パソコン 質問コーナー

期日 11月5日(月)・19日  
(月)  
時間 午後2時～4時  
場所 あきる野ルピア4  
階学習室1  
内容 初心者からのパソ  
コン操作の質問に答えま  
す。  
費用 無料  
受付 当日、直接会場へ

申込み・問合せ あきる野  
生涯学習センター(〒119  
70804秋川1-8、  
5504747)

#### 市民解説員が 案内する市内探訪



自然と歴史・文化に触れ  
て歩く秋川渓谷、秋川溪  
谷、里の秋の散策、  
日時：11月26日(月) 午前  
9時30分～午後3時30分  
(予定)小雨実施(雨天  
中止)

#### 生涯学習センター 親子自然体験学習

集合場所・時間：武蔵五  
日市駅 午前9時20分  
コース：武蔵五日市駅、  
秋川河川公園、都立小峰  
公園、小和田グラウンド  
、廣徳寺、玉林寺、五日  
市郷土館、旧市倉家、五  
日市憲法草案の碑、萩原  
邸集合、午前9時20分

#### 児童虐待防止推進月間



市でも児童虐待の予防・  
早期発見・対応の取組に力  
を入れています。児童虐待  
の疑いがあると思われる場  
合には、連絡してください。  
問合せ 子ども家庭支援  
センター(5503313)、立川児童相談  
所(523132)



#### 地域の総合学習 「学びあい、支えあい」 事業参加者募集

「定年前後の生きがい講  
座」の第3回として、健康  
や福祉、介護を学ぶ講座を  
開催します。  
日時 内容など 表の通  
り  
場所 中央公民館  
定員 30人  
費用 無料  
申込み・問合せ 社会教  
育課社会教育係(直通5  
582438)へ

日時	講師	テーマ(内容)
11月18日 午後1時30分 ～3時30分	保健師	元気なまち ～健康を育もう～ いそがしい生活の中で健康づくりについて ふれあい、地域ぐるみの健康づくりにつ ～家族や地域ぐるみの健康づくりにつ いて考えます 健康測定や健康体操も行います
11月25日 午後1時30分 ～3時30分	地域包括支 援センター 職員	住み慣れた地域でいつまでも元気で暮 らせるように、自立したその人ら し生活を目指しよう 介護予防によって、自立したその人ら し生活を

#### あきる野市環境委員会を 開催しました



あきる野市環境委員会は、  
「環境基本計画」の望まし  
い環境像である「歩きたく  
なるまち 住みたくなるま  
ち あきる野」の達成をめ  
ざす、市民、事業者、市の  
協働組織です。9月10日に  
第1回会議を開催し、活発  
な議論が交わされました。環  
境委員会の今後の活動など  
は、市ホームページで公開  
します。  
問合せ 環境課環境・緑  
化係(内線2514)へ

#### 家族介護者 教室に参加 しませんか

日時 11月16日(金) 午後  
6時～7時30分  
場所 五日市ファイブ  
ラザ  
内容 認知症が進行した  
場合に起こるさまざまな  
症状や行動への対応をい  
つしよに考えましょう。  
講師 植田宏樹氏(秋川  
病院副院長)  
対象 在宅で高齢者を介  
護している家族の方、関  
心のある方など  
持ち物 上履き  
申込み 在宅介護支援セ  
ンターあたら(59  
65178)  
問合せ 地域包括支援セ  
ンター(直通5581  
953)へ

#### 市の 非常勤嘱託員・ 非常勤職員の 募集



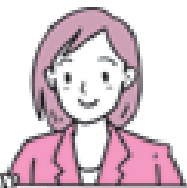
職種 保健師、看護師  
勤務日：月曜、金曜日  
(月14日)  
勤務時間：午前9時～午  
後5時(実働7時間)  
勤務場所：障害者支援課  
勤務内容：障害者自立支  
援法に基づく事務、窓口  
相談など  
報酬額：時給1860円  
(保健師)、時給167  
0円(看護師)  
資格：保健師または、看  
護士の資格のある方



#### 小学生による 税を考える週刊書道展 入賞作品の展示会

期日 11月9日(金)・15日  
(木)  
時間 午前8時30分～午  
後5時15分(15日は午後  
3時まで)  
場所 コミュニティホー  
ル(市役所1階)  
内容 青梅税務署管内の  
小学校5、6年生を対象  
に書道展を開催し、あき  
る野市からは10校が参加  
し、90点が入賞しました。  
問合せ 課税課市民税係  
(直通558168  
2)へ

#### 給与所得の 年末調整説明会



日時 11月12日(月) 午後  
1時30分～4時(午後1  
時から受付)  
場所 ルピアホール(あ  
きる野ルピア3階)  
内容 源泉徴収義務者を  
対象に給与所得の年末調  
整説明会を行います。年  
末調整は、年税額の確定  
と精算の役割を果たす重  
要な手続きです。説明会  
に出席して、正しい年末  
調整をしてください。  
問合せ 青梅税務署(5  
042822318  
5)、課税課市民税係(直  
通5581682)へ

護師の資格のある方  
募集人員：1人  
職種 保育士  
勤務日：月曜、金曜日  
(週3日以内)  
勤務時間：午前8時30分  
～午後5時30分(実働7  
時間30分)  
勤務場所：屋城保育園  
勤務内容：保育園での保  
育補助  
賃金：時給950円  
資格：保育士の資格のあ  
る方  
募集人員：2人  
採用月日：11月中旬予定  
応募方法 11月8日(木)  
までに、履歴書(上半身正  
面脱帽写真貼付)、資格  
を証明できるものの写し  
を持参  
問合せ 職員課人事給与  
係(直通558133  
4)へ



使用期間の長い家電製品による火災事故が発生していません。使用期間の長い家電製品を使用する時は、必ず点検しましょう。

問合せ 経済産業省製品安全課 (03・35014707)へ



使用期間の長い家電製品を使用している皆さんへ

## 立川防災館 だより 11月9日は「119番の日」



11月9日(金)から15日(木)までは「秋の火災予防運動」です。立川防災館では、特別企画を行います。

火災予防大声チャンネル大会  
日時：11月4日(日) 午後2時～3時  
内容：「火事だー!!」の声の大きさを音響計で測定します。参加者全員に記念品を差し上げます。  
上位入賞者には「特別賞」もあります。  
定員：40人(先着順)  
新米パパママの心の手当

講習会(毎月第2土曜日開催)  
期日：11月10日(土)、12月8日(土)  
時間：午前10時～正午  
内容：赤ちゃんの病気のケアの応急手当、心肺蘇生など  
対象：1歳未満の初めての子ども(要予約)  
定員：10組(要予約)  
申込み方法：電話で申し込む  
申込み・問合せ 東京消防庁立川都民防災教育センター(立川防災館)へ  
521・1119へ

女性の人権ホットライン  
時間：午前10時～午後5時(土曜・日曜日は午後7時～午後8時30分)

11月12日(月)～18日(日)  
相談員 0570・070・8  
法務局職員 0570・070・8  
問合せ 東京都人権擁護委員会(03・512)へ  
委員連合会(03・512)へ



## 全国一斉「女性の人権ホットライン」強化週間

種別	受付時間	対象乳幼児	乳児(6・9か月児)健康診査
1日 育児相談	午前9時20分～10時20分	小学校入学前の乳幼児(五日市保健センター)	都内在住の方は、都内委託医療機関で、6～7か月児・9～10か月児健康診査を公費で受診できます。受診票は、3～4か月児・産婦健診時に配付しています。都外から転入した方は、あきる野市発行の受診票を持っていない方は、連絡のうえ、交付を受けてください。
12日 育児相談健康相談	午前9時～10時30分	乳児(1歳未満)と保護者	
15日 育児相談	午前9時～10時30分	小学校入学前の幼児(1歳以上)	
26日 むし歯予防教室	午前9時30分～9時45分	生後8か月から2歳10か月までの乳幼児(予約制)	
2日 3歳児健康診査	午後1時～2時	平成16年10月1日～10日生まれ	
6日 健康診査		平成16年10月11日～30日生まれ	
9日 1歳6か月児健康診査		平成18年4月1日～13日生まれ	
13日 健康診査		平成18年4月14日～30日生まれ	
16日 乳児産婦健康診査		平成19年7月1日～17日生まれ	
20日 健康診査		平成19年7月18日～31日生まれ	

3歳児・1歳6か月児・乳児産婦健康診査の対象の方に通知をします。  
1週間前までに通知が届かない方や最近転入した方で未受診の方は、連絡してください。  
12日は、保護者の健康相談(血圧・体脂肪測定)なども実施します。

## 図書館からのお知らせ

10月27日～11月9日 読書週間

11月の休館日

中央図書館 2日・9日・16日・20日・23日・30日  
○東部図書館エル、五日市図書館、中央図書館増戸分室 3日・5日・12日・19日・23日・26日

中央図書館(558-1108)

紙コップで「ユーフォー」をつくろう

○日時 11月3日 午後2時30分～3時、午後3時～3時30分

○場所 ワークルーム

○対象 幼児から小学生まで(幼児は保護者同伴)

○定員 各回15人(先着順)

おはなし会

日時 11月7日 午後3時～3時30分

ボランティア(絵本とおはなしの会)によるおはなし会

日時 11月14日 午後3時～3時30分

やってみよう! 絵本の読み聞かせ講座

学校(学級)などでボランティアとして読み聞かせを行うために必要な初歩の知識についての講座を開催します。

日時 11月8日 午前10時30分～正午

場所 会議室

対象 学校などで読み聞かせを始めようとしている初心者

定員 30人

受付 直接または電話で申し込む

図書館で調べよう! 図書館のより便利な使い方講座

図書館の基本的な利用方法を中心に図書館での調べものに役立つ情報についての講座を開催します(全3回)。

期日・内容

11月11日 ...図書館の基本的な利用方法

平成20年1月27日 ...調べものの基本

平成20年3月9日 ...データベースを用いた調べもの

1回だけの参加も可能です。

時間 午後2時～3時

対象 図書館利用者(小学生以下を除く)

定員 25人

受付 直接または電話で申し込む

東部図書館エル(550-5959)

わらべうたのじかん

日時 11月8日 午前11時～11時30分

対象 乳幼児とその保護者

ボランティア(おはなしタ・ン・ト)によるおはなし会

日時 11月14日 午後3時～3時30分

五日市図書館(595-0236)

おはなし会

日時 11月14日 午後2時～2時30分

本のリサイクル市(一般書・児童書・雑誌)

期日 11月17日・18日

時間 午前10時～午後3時(本がなくなり次第終了)

内容 図書館で使わなくなった本(一般書、児童書、雑誌)を再活用するため無料で配布します。

18日に本の追加はありません。

持ち物 本を入れる袋

その他 駐車場が狭いため、車での来館はご遠慮ください

視覚障がいのある方へ

図書館では録音テープの作成、対面朗読などのサービスを行っています。図書館に問い合わせてください。

《図書館ホームページアドレス》

<https://www.library.akiruno.tokyo.jp/index.asp>

《携帯版アドレス》

<https://www.library.akiruno.tokyo.jp/i/ihome.html> を入力

またはバーコードを読み取って

アクセスしてください。



働く人、雇う人のための非正規労働セミナー&相談会 in 青梅

日時	内容	講師
11月28日 午後1時30分～3時30分	すぐに役立つ非正社員雇用管理のポイント～パート労働法の改正、就業規則の見直しほか～	社会保険労務士
11月30日 午後1時30分～3時30分	安心して働き続けるために、これだけは知っておきたい基礎知識～労働法、社会保険、税金～	社会保険労務士
午後3時30分～4時30分	相談会(相談会のみ参加可)	社会保険労務士 国分寺事務所職員

3分労働相談情報センター(1042) 国分寺事務所  
申込み・問合せ 東京都労働相談情報センター(03・512) 国分寺事務所  
主催 東京都労働相談情報センター  
費用 無料  
定員 60人  
7(青梅市東青梅1丁目1番地)  
1(青梅市東青梅1丁目1番地)  
場所 青梅市東青梅1丁目1番地  
日時 内容・講師 表のとおり

働く人、雇う人  
のための非正規労働  
セミナー&相談会  
in 青梅

### 養育家庭体験発表会を 開催します

#### 養育家庭制度をご存知ですか？



都では、さまざまな理由で親といっしょに暮らすことのできない子どもたちを

家庭に迎えて養育する「養育家庭制度」を推進しています。

日時 11月16日(金) 午後1時30分～3時30分  
場所 中央公民館  
費用 無料  
受付 当日、直接会場へ  
問合せ 子ども家庭支援センター(550・3313)、立川児童相談所(523・1321)

### 市民のひろば

掲載内容についての責任は、負いかねます。掲載希望の方は問い合わせてください。

問合せ 秘書広報課広報広聴係  
電話番号 558-1269(直通)

日時(時間は24時間表示) / 場所 / 活動内容 / 講師 / 入会金 / 会費 / 費用 / その他 / 問い合わせ

### 会員募集

発明研究会  
毎月2回 木曜日 15時～17時 / 場 中央公民館 / 活アイデアを持ち寄って特許出願を目標にします / 入1000円 / 会月500円 / 問阿部 596・6845

水くみ会  
毎週水曜日 10時～12時 / 場 市民プール / 活月3回 / 講師による細かな水泳指導体験入会できます / 入500円 / 会月2500円 / 問中村 558・9044

### 講演会など

熟年男性料理教室(手打ちそばを打つ)参加者募集  
日12月1日・8日・15日の土曜日3回 / 場 中央公民館 / 講 さわやか倶楽部・そば打ち研究会 / 費 3000円(実費) / 他 定員25人・葉書で20日迄に申込み / 問 さわやか倶楽部 小玉 558・5110

水彩画の無料講座  
日11月9日 14時から / 場 中央公民館 / 講 坂本とし子氏 / 費 無料 / 他 芸術の秋、絵を描いてみませんか / 問 彩友会 坂本 090・8455・5530  
一般公開手話学習会「手話の7ポイント」手話通訳付  
日11月24日(土) 10時から11時半 / 場 秋川ふれあいセンター / 講 嶋田加代子氏 / 費 500円 / 他 要申込み / 問 FAX 596・4010 / 問 あきる野登録手話通訳者会 川尻 FAX 596・4010

### ネットワーク

#### 犯罪被害者支援月間

11月1日から30日まで

犯罪の被害にあつて、精神的、身体的、経済的に大きな被害を受けた方や、家族の方に対して相談に応じたいです。

福生警察署犯罪被害者相談係 551・0110、FAX 553・8000、FAX 553・8044  
社団法人被害者支援都民センター 03・5287・3336、FAX 03・5287・3387、午前9時30分～午後5時30分(火曜、水曜日は午後7時まで、土曜・日曜日、祝日、年末年始を除く)

犯罪被害者ホットライン 03・3597・7830、FAX 03・3592・6840、午前8時30分～午後5時(土曜・日曜日、祝日、年末年始を除く)

メイクアップ、身だしなみ講座  
女性にはメイクやお肌のお手入れ、男性には寝ぐせ直しなどの身だしなみの方法と体験をします。

期日 12月8日(土)  
時間 午前10時30分～正午  
女性：午前10時30分～正午  
男性：午後1時30分～2時30分  
場所 秋川ふれあいセンター  
講師 樋口香織氏(資生堂)

対象 市内在住・在勤の18歳以上で知的・身体に障がいのある方  
定員 男女各10人(抽選)  
費用 無料  
その他 化粧道具は準備します。  
申込み方法 11月24日(土)までに、電話(FAX可)で申し込む。  
申込み・問合せ 障害者地域自立生活支援センター「あすく」(532・1793、FAX 532・1794)へ

### 市民ふれあいのつどい

日時 11月21日(水) 午後6時開演  
場所 秋川キララホール  
内容 第1部：講演「西多摩地域の脳卒中医療連携について」  
第2部：TBSラジオ「大沢悠里のゆうゆうワイド」でおなじみのさこみちよ「ふれあいコンサート」

費用 無料  
申込み方法 はがき、FAX、メールで申し込む  
申込み・問合せ 西多摩医師会(〒198 0004 青梅市西分町3-1-03、0428・23・2171、FAX 0428・24・1615、メール into@nshitama.med.or.jp)へ

あきる野  
ハローワーク求人  
情報コーナーのご利用を

求人検索パソコンで市内を始め都内全域の求人情報を見ることができ、紹介、相談も行っています(雇用保険に関する手続は行っておりません)。  
期間・時間 月曜～金曜日 午前9時～午後5時

(祝祭日、年末年始を除く)  
場所 市役所別館3階  
問合せ あきる野ハローワーク求人情報コーナー(550・0458)へ

### 消費生活講座

水の大切さと環境問題  
日時 11月22日(木) 午後2時～4時  
場所 羽村市消費生活センター(羽村市緑ヶ丘5-1-30)

講師 尾田栄章氏(NPO日本水フォーラム相談役)  
定員 60人(申し込み順)  
費用 無料  
主催 西多摩地域消費者行政事務連絡会・東京都多摩消費生活センター  
申込み・問合せ 羽村市生活環境課(555・1111 内線640)へ

都立あきる野学園  
養護学校からのお知らせ

養育懇談会  
日時：11月16日(金) 午前10時～正午  
テーマ：子育てを支えるきょうだいを支える  
講師：橋本創一氏(東京学芸大学准教授)  
対象：発達に支援が必要な幼児の保護者、幼稚園・保育園職員など  
その他：希望者には、学校案内を行います。  
申込み方法：11月9日(金)(消印有効)までに、はがき(FAX可)に、郵便番号、住所、氏名、電話番号、学校見学の有無、保育の必要などを記入し、送付

和楽器による演奏やjazzの演奏(無料)を行います。また、商店街の店頭では「一点逸品」展示、街道沿いでは「街に藍染めを飾る」の藍染め80枚の展示があります。  
期日 11月4日(日)  
場所・時間など  
五日市ひろば：午前11時～午後2時(jazzの響き1)、午後2時～午後3時(和の響き2) / 午後3時(和の響き)  
旧市倉家住宅(五日市郷土館内)：午後0時30分「和の響き(ミニセツシヨソ等と尺八)」  
問合せ 和の響きwith jazz / あきる野の奏で実行委員会(あきる野市観光協会五日市支部内 596・0514)へ

に申し込んでください。  
学校公開  
日時：11月5日(月) 午前9時15分～正午  
対象：地域の方、福祉、労働、行政、各学校などの関係者  
その他：希望者には、就学や入学に関する個別相談を行います。  
申込み方法：郵便番号、住所、氏名、電話番号、就学や入学に関する個別相談の希望をFAX(メール可)で送信  
場所 都立あきる野学園養護学校  
費用 無料  
申込み・問合せ 都立あきる野学園養護学校(〒197 0832 上代 123 1、558・0222、FAX 558・0072、メール rain@akiruno-sh.metro.tokyo.jp)へ

### 秋川流域ふれあい クリスマス会2007

秋川流域の障がい児者を対象に、ふれあいクリスマス会を行います。  
大道芸、サンタさんとの撮影会、クリスマスケーキのプレゼントなど催しを用意しています。  
日時 12月8日(土) 午後3時～6時  
場所 秋川ふれあいセンター  
主催 秋川流域ふれあいクリスマス会2007実行委員会  
申込み方法 11月22日(木)までに申し込む。  
申込み・問合せ 社会福祉協議会秋川事務所(559・6711)へ

標準営業約款制度(Sマーク)を  
「ご存じですか」

標準営業約款制度は、法律で定められた消費者(利用者)擁護の制度です。厚生労働大臣認可の約款に従って営業することを登録した「理容店」、「美容店」、「クリーニング店」、「めん類飲食店」、「一般飲食店」では、店頭でSマークを表示しています。登録店は、安全、清潔、安心を約束する信頼できるものです。  
問合せ(財)東京都生活衛生営業指導センター(03・3445・8751)へ



厚生労働大臣認可

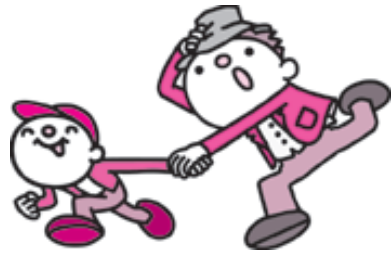
リズム体操、フォークダンス、よさこいなどダンスや体操を体験できます。  
 日時 11月24日(土) 午前9時40分～正午(午前9時20分から受付)  
 場所 五日市ファインプラザ  
 参加団体 まるんず、ハッピークラブ、YOSA K O I ソーランづぐいす

## ファインフェスティバル 2007 ダンス関係団体交流会



会、トリム・愛、リズム体操OLIVE  
 持ち物 運動のできる服装と室内用運動靴。  
 費用 無料  
 申込み方法 当日、直接会場へ  
 問合せ 五日市ファインプラザ(596・5611)へ

親子自由開放  
 期日 11月6日・13日・20日・27日の毎週火曜日(全4回)  
 時間 午前9時～11時  
 内容 体育室を自由開放します。  
 対象 幼児とその親  
 持ち物 室内用運動靴  
 費用 無料  
 問合せ 五日市ファインプラザ(596・5611)へ



五日市ファインプラザ

## インフォメーション



教室・講座・講習会のごあんない

期日 11月17日(土)(雨天中止)  
 集合時間・場所 午前8時15分 五日市ファインプラザ集合(午後4時30分解散予定)



奥多摩むかし道を歩く  
 秋のヘルシーウォーキング

コース 五日市ファインプラザ(バス移動)～奥多摩湖(トイレ)～水根沢遊歩道～浅間神社～だくらつり橋付近(昼食・トイレ)～白髭神社～不動の上滝(小休憩、トイレ)～榎木(小休憩、トイレ)～奥多摩駅(バス移動)～五日市ファインプラザ  
 徒歩約10キロ  
 対象 市内在住・在勤・在学の方  
 定員 40人(抽選)  
 持ち物など 弁当、水筒、雨具、敷物、履きなれた運動靴  
 費用 無料  
 締切り 11月7日(水)  
 申込み・問合せ 秋川体育館(559・116)へ

五日市ファインプラザ 11月 定例事業 問合せ 596-5611

事業名	日時	内容	受付	その他
アクアピクス	毎週木曜日 午後3時～4時	音楽に合わせてながら水の中で体を動かします。	初めての方は、登録手続きが必要です。	持ち物 (水着、水泳帽子)
プールワンポイントアドバイス	毎週土曜日 午後1時～3時	ビデオ撮影後に指導員が泳ぎを見ながらアドバイスします。	当日、直接会場にお越しください。	
スポーツ体験教室	11日 午前10時～正午	バスケットボール		室内用運動靴を持参してください。用具の貸し出しは無料です。
	11日 午後1時～3時	バドミントン、卓球		
	11日 午後3時～5時	ミニテニス		
	24日 午後3時～5時	インディアカ		

各事業の費用は無料ですが、体育室、プール使用料金は必要です。

### 市民ギャラリー(中央公民館)

写真の展示  
 期間...11月14日～18日  
 時間...午前10時～午後5時  
 (14日は11時から、18日は午後4時まで)  
 主催...五日市フォトクラブ  
 アート教室秋の作品展  
 期間...11月29日～12月1日  
 時間...午前10時～午後4時  
 (29日は午後2時から、12月1日は午後3時まで)  
 内容...絵画、葉書、マープリング、リースなど  
 主催...生活支援センターフレ

## あきる野ふるさと工房

11月のプログラム(全て予約・先着定員制)

通常のプログラムは常時予約できます。

**和紙工房**  
 「軍道紙」手漉き和紙入門教室(緒さらし・紙漉き・紙干し)  
 期日...11月4日  
 定員...9人  
 費用...3,500円(送別)

**陶芸工房**  
 陶芸で「ミニ門松」をつくらう!  
 期日...11月1日  
 複数回で陶芸を身に陶でつくる「クリスマス・リース」  
 期日...11月8日  
 「お正月用の大皿」づくり  
 期日...11月13日

酒飲みセットづくり  
 期日...11月21日  
 登り窯で「世界にひとつだけの器」をつくらう  
 期日...11月26日  
 受付時刻は午前10時～午後3時(作業は2時間程度)  
 定員 各15人  
 費用 3,500円(送別)

**マスタープログラム**  
 複数回で陶芸を身に陶でつくる「クリスマス・リース」  
 10回など)  
 問合せ あきる野ふるさと工房(596-6000)へ

### 11月の休日医科診療と歯科診療(急患の方) 往診はしません

期日	休日診療		準夜診療		歯科診療	
	受付時間	診療時間	受付時間	診療時間	受付・診療時間	
	9:00～11:45 13:00～16:45	9:00～12:00 13:00～17:00	17:00～21:45	17:00～22:00	9:00～12:00 13:00～17:00	
期日	医療機関	場所・電話	医療機関	場所・電話	医療機関	場所・電話
3日	清水外科	二宮1011 558-5850	奥村整形外科	下代継19-1 518-2730	塚本歯科医院	草花3258-4 559-3040
4日	秋山医院	瀬戸岡459 558-7730	樋口クリニック	秋川3-7-5 559-8122	寺本歯科医院	小川東2-7-11 559-8441
11日	鈴木内科	館谷156-2 596-2307	草花クリニック	草花2724 558-7127	越智歯科クリニック	野辺486-1 558-1182
18日	小机クリニック	小中野160 596-3908	渡辺レディースクリニック	油平11-1 558-2288	ふみ歯科診療所	福生市福生798-2 第7森田ビル1F 551-7288
23日	あきる台病院	秋川6-5-1 559-5761	佐藤内科循環器科クリニック	秋川2-5-1 550-7831	片岡歯科医院	福生本町44 551-0353
25日	栗原内科整形外科医院	五日市1 595-0389	佐野内科クリニック	野辺1091 518-2830	河野歯科医院	福生市南田園 3-2-38 553-2829

午前中の診療患者が多いなどの事情により、午後の診療時間が変更になる場合がありますので、事前に確認してください。  
 救急相談センター #7119(携帯電話、PHS、プッシュ回線)  
 夜間等診療機関案内 消防庁テレホンサービス521-2323 東京都ひまわり03-5272-0303 秋川消防署595-0119